

**RELATORIO DE EVENTO DE CHUVA – DE 29/01/2005 03:00(GMT) ATÉ 30/01/2005 05:30(GMT)  
(–2h hora local) – DAEE/FCTH**

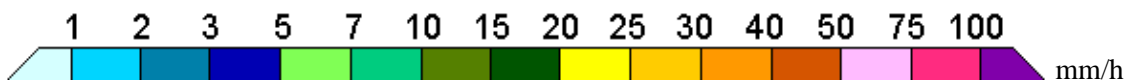
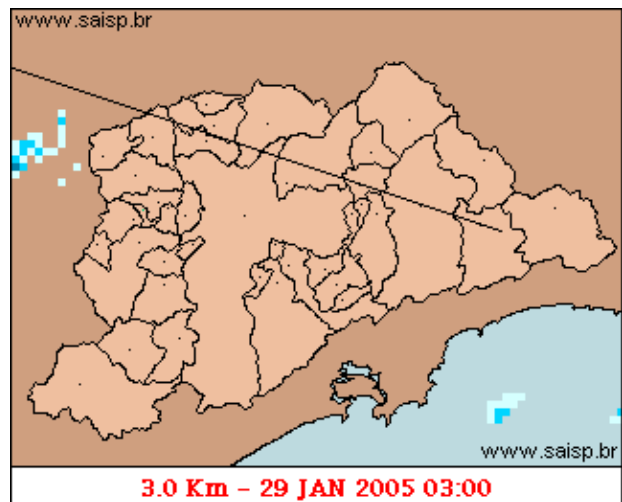
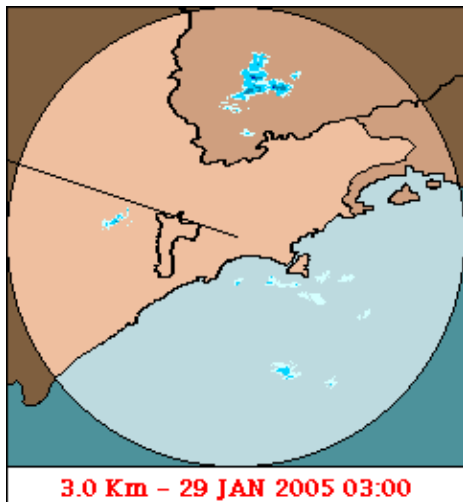
Muitas áreas de instabilidade sobre toda a região sudeste mantêm o céu nublado e chuva a qualquer hora do dia, esse mal tempo ainda está associado à frente fria que passou e agora se encontra sobre a Bahia. A chuva teve início as 03:00(GMT), passou por um horário de pico as 13:35(GMT) e terminou as 05:31(GMT).

Nos postos da Rede Telemetrica do Alto Tiete e Cubatao a chuva acumulada variou entre 0,0 e 13,7 milímetros (Posto Aricanduva). Nos graficos de fluviometria os postos da Rede Telemetrica do Alto Tiete em operacao permaneceram em estado Normal.

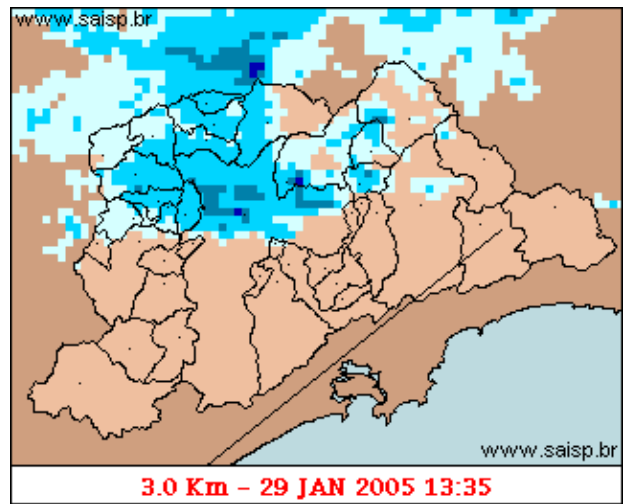
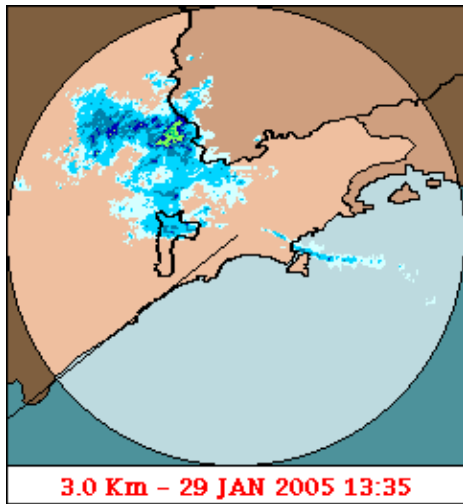
O CGE/PMSP nao registrou pontos criticos de alagamento.

A previsão para os próximos dias é de céu nublado, com possibilidade de chuva a qualquer hora do dia e as temperaturas podem aumentar um pouco.

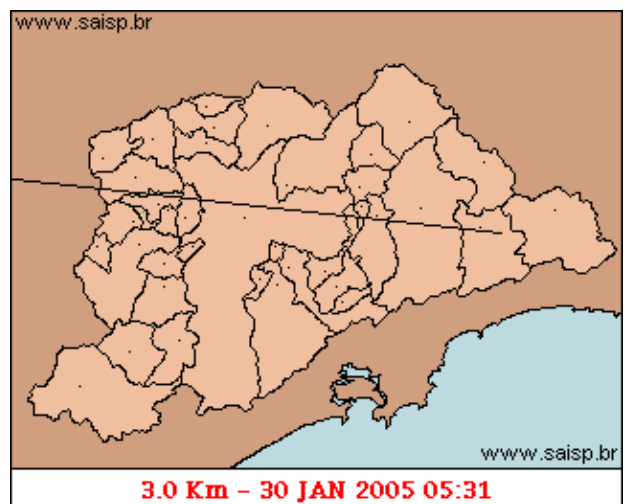
**1. IMAGENS DO RADAR METEOROLÓGICO DE PONTE NOVA**



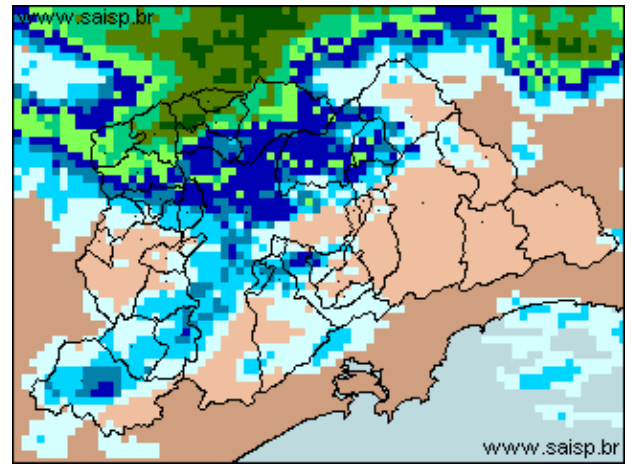
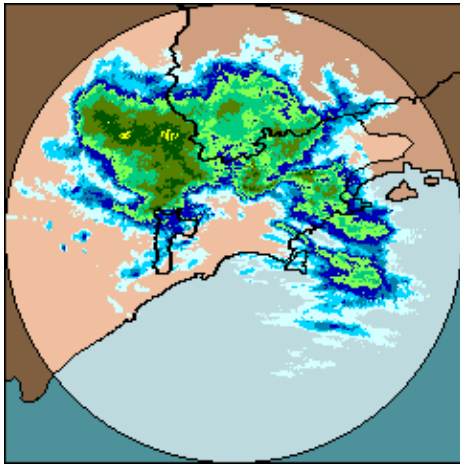
As imagens acima mostram o início da chuva sobre a área de cobertura do radar e sobre a Região Metropolitana de São Paulo (RMSP) respectivamente.



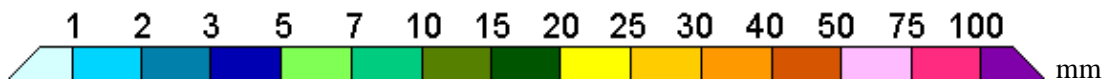
As imagens acima mostram o pico da chuva sobre a área de cobertura do radar e sobre a Região Metropolitana de São Paulo (RMSP) respectivamente.



As imagens acima mostram o final da chuva sobre a área de cobertura do radar e sobre a Região Metropolitana de São Paulo (RMSP) respectivamente.



29/01/2005 03:00(GMT) – 30/01/2005 05:30(GMT) 29/01/2005 03:00(GMT) – 30/01/2005 05:30(GMT)



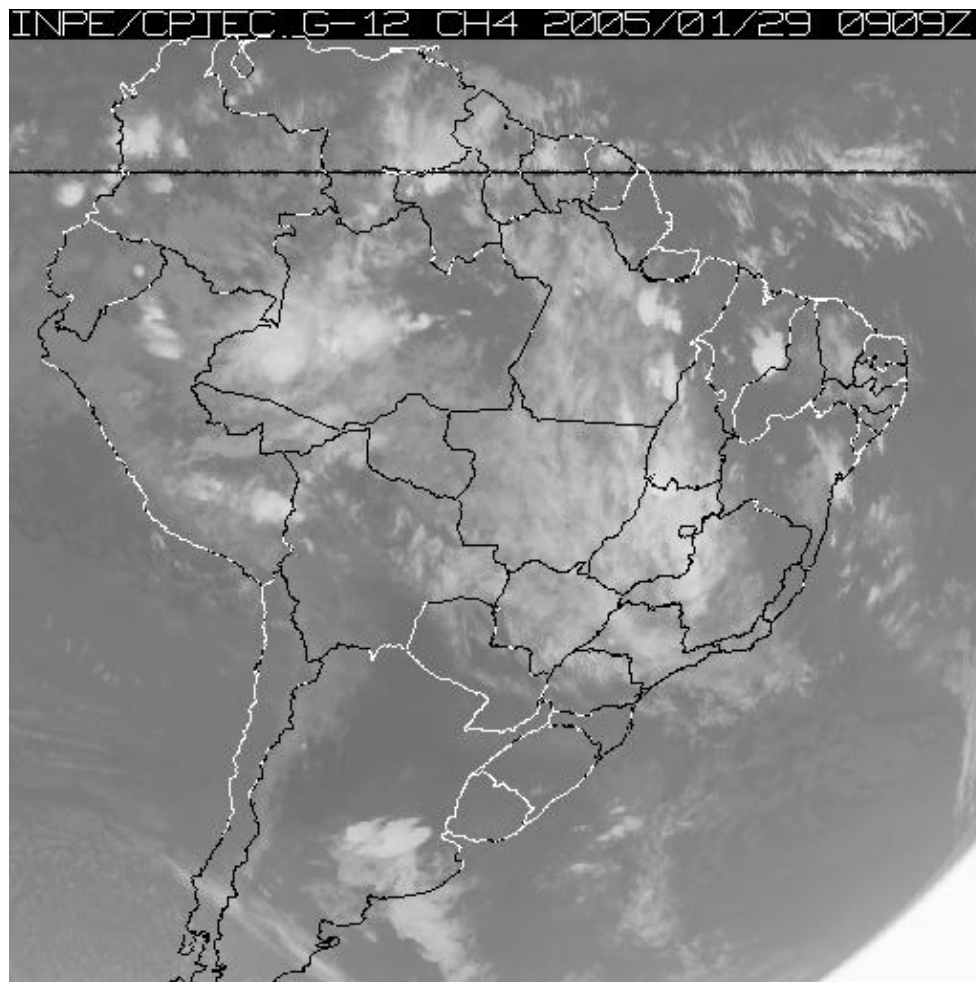
As imagens acima mostram o total de chuva acumulada sobre a área de cobertura do radar e sobre a Região Metropolitana de São Paulo (RMSP) respectivamente.

## 2. REDE TELEMÉTRICA DE PLUVIOMETRIA

Acumulada entre 29/01/2005 03:00(GMT) e 30/01/2005 05:30(GMT)			
Posto	mm	Rede	Bacia
Rio Tietê em São Miguel	5.900	Alto Tiete	Alto Tiete
Belenzinho	2.900	Alto Tiete	Alto Tiete
Limaó	3.100	Alto Tiete	Alto Tiete
Barragem Movei	1.700	Alto Tiete	Alto Tiete
Pirajussara	0.500	Alto Tiete	Alto Tiete
Ribeirão Meninos	0.700	Alto Tiete	Alto Tiete
Vila Mariana	3.400	Alto Tiete	Alto Tiete
Bom Retiro	2.300	Alto Tiete	Alto Tiete
RADAR	0.900	Alto Tiete	Alto Tiete
Rio Tietê na Barragem da Penha	1.600	Alto Tiete	Alto Tiete
Cabucu de Baixo	8.400	Alto Tiete	Alto Tiete
Aricanduva(Foz)	5.600	Alto Tiete	Alto Tiete
Rio Tietê na Barragem de Ponte Nova	1.300	Alto Tiete	Alto Tiete
Rio Tietê – Estaleiro	3.700	Alto Tiete	Alto Tiete
Taiacupeba	0.100	Alto Tiete	Alto Tiete
Barragem Jundiá	0.900	Alto Tiete	Alto Tiete
Aricanduva	13.700	Alto Tiete	Alto Tiete
Riacho Grande	0.200	Alto Tiete	Alto Tiete
Imigrantes(FEI)	0.500	Alto Tiete	Alto Tiete

Rudge Ramos	3.200	Alto Tiete	Alto Tiete
Oratorio	0.000	Alto Tiete	Alto Tiete
Prosperidade	0.500	Alto Tiete	Alto Tiete
COMGAS	4.400	Alto Tiete	Alto Tiete
Alto Pereque	0.000	Cubatao	Alto Tiete
Portao 40	0.000	Cubatao	Alto Tiete
Cubatao	0.000	Cubatao	Baixada Santista
Cota 400	0.000	Cubatao	Baixada Santista
Paranapiacaba	0.000	Cubatao	Baixada Santista
Cosipa	0.000	Cubatao	Baixada Santista





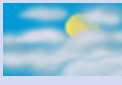


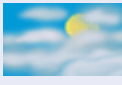




### 3. ANÁLISE SINÓTICA



A imagem de satélite acima é em infra-vermelho, mostrando a emissão de calor transformada em tons de cinza. A nebulosidade com cor branca intensa significa que as nuvens atingiram grandes altitudes e são indícios de tempestade severa. Tonalidades médias de cinza podem significar chuvas fracas à moderadas ou simplesmente nebulosidade. Tons de cinza mais escuros significam ausência de nuvens.

#### 4. PREVISÃO PARA OS PRÓXIMOS DIAS

##### Previsão para 3 dias – Sao Paulo

	Sábado, 29-01	Domingo, 30-01	Segunda, 31-01
<b>Madrugada</b>	 Nublado com chuva Chuva: 4mm Atmosfera: Instável Tempestade: <b>Atenção</b>	 Encoberto Chuva: 0mm Atmosfera: Instável Tempestade: <b>Nenhum</b>	 Poucas nuvens Chuva: 0mm Atmosfera: Instável Tempestade: <b>Atenção</b>
<b>Manhã</b>	 Nublado com chuva Chuva: 4mm Atmosfera: Instável Tempestade: <b>Atenção</b>	 Nublado Chuva: 0mm Atmosfera: Instável Tempestade: <b>Nenhum</b>	 Poucas nuvens Chuva: 0mm Atmosfera: Instável Tempestade: <b>Atenção</b>
<b>Tarde</b>	 Encoberto Chuva: 0mm Atmosfera: Instável Tempestade: <b>Atenção</b>	 Nublado Chuva: 0mm Atmosfera: Instável Tempestade: <b>Atenção</b>	 Pancada de chuva Chuva: 5mm Atmosfera: Instável Tempestade: <b>Atenção</b>
<b>Noite</b>	 Nublado com chuva Chuva: 1mm Atmosfera: Instável Tempestade: <b>Atenção</b>	 Pancada de chuva Chuva: 5mm Atmosfera: Instável Tempestade: <b>Atenção</b>	 Encoberto Chuva: 0mm Atmosfera: Instável Tempestade: <b>Atenção</b>
	Temperatura: 19°C / 23°C Vento: ENE-17km/h Chuva total: 9mm	Temperatura: 20°C / 28°C Vento: ESE-15km/h Chuva total: 5mm	Temperatura: 20°C / 26°C Vento: SE-16km/h Chuva total: 5mm

#### 5. VEJA OS EVENTOS ANTERIORES

#### 6. VERSÃO PARA IMPRESSÃO EM PDF