

**RELATORIO DE EVENTO DE CHUVA – DE 25/01/2005 09:00 (GMT) ATÉ 27/01/2005 05:40 (GMT)  
(–2h hora local) – DAEE/FCTH**

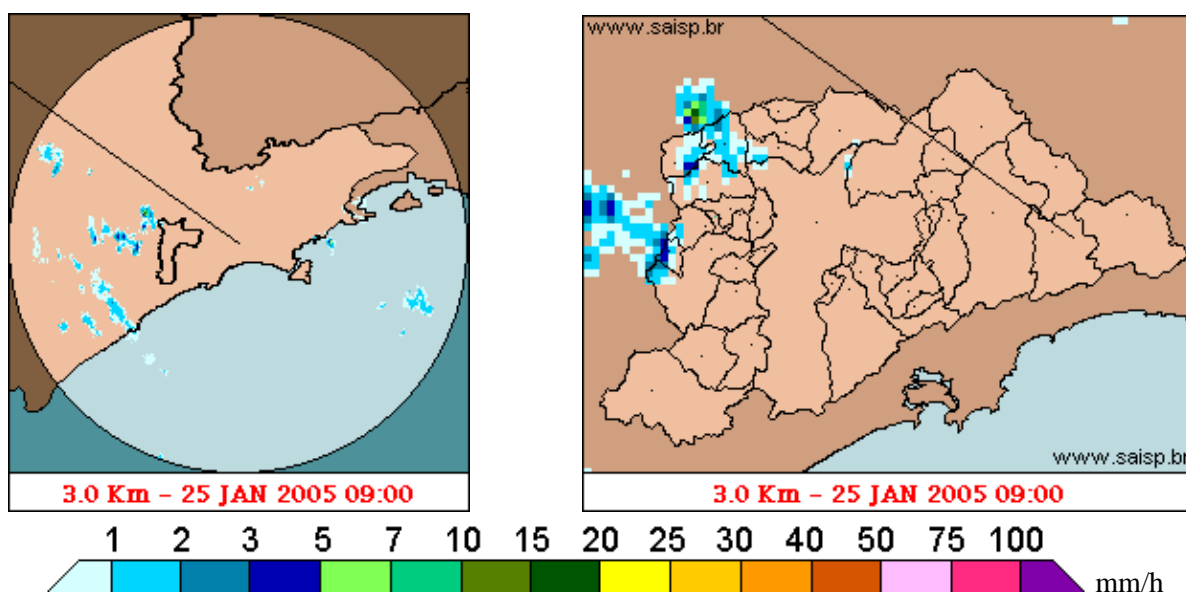
A frente fria aproximou-se rapidamente para a região sudeste e causou chuva em todo estado. A chuva teve início as 09:00(GMT) passou por um horário de pico as 18:59(GMT) do dia 25 e terminou as 05:35(GMT).

Nos postos da Rede Telemetrica do Alto Tiete e Cubatao a chuva acumulada variou entre 21,0 e 129,9 milímetros (Posto Paranapiacaba). Nos graficos de fluviometria os postos da Rede Telemetrica do Alto Tiete em operacao permaneceram em estado Normal.

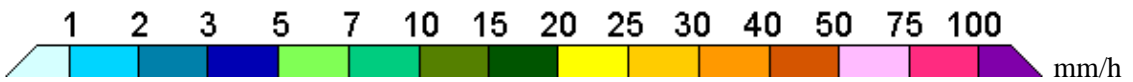
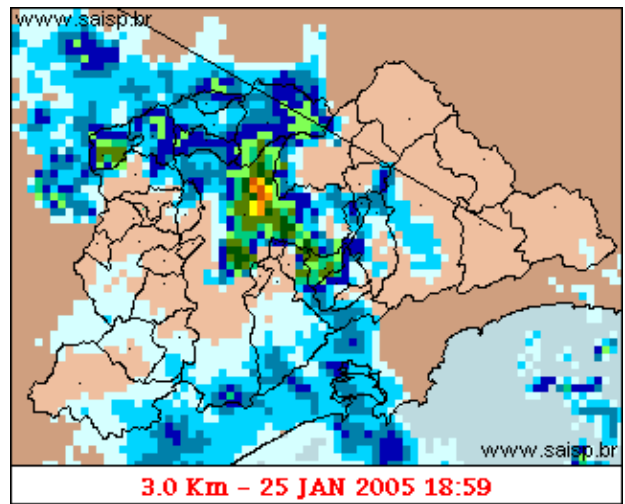
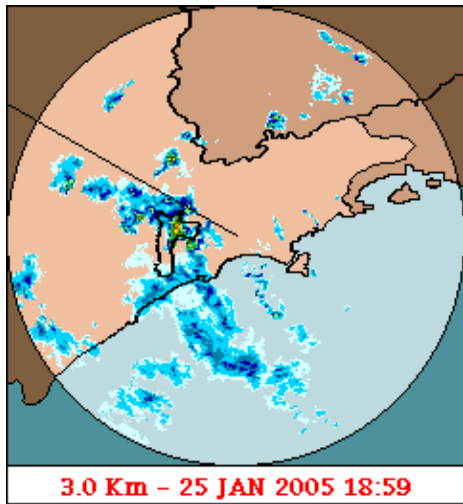
O CGE/PMSP registrou 1 ponto critico de alagamento.

A previsão para os próximos dias e de chuva devido as areas de instabilidades deixadas pela frente fria, a temperatura também deve ser mais baixa.

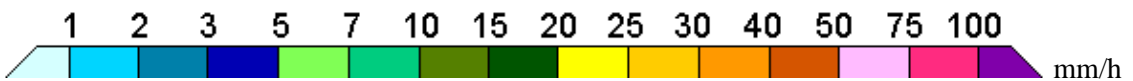
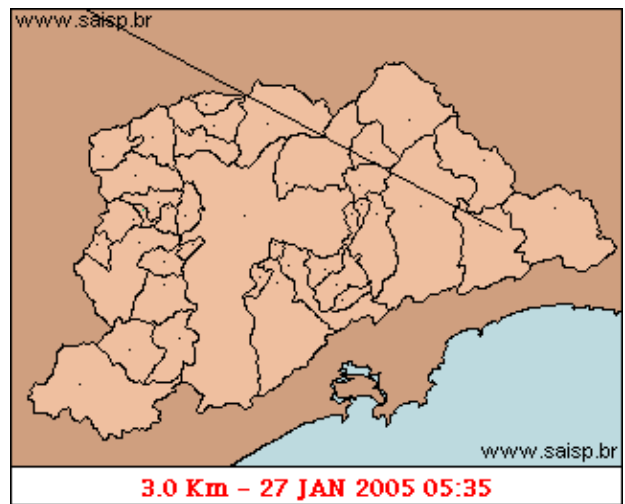
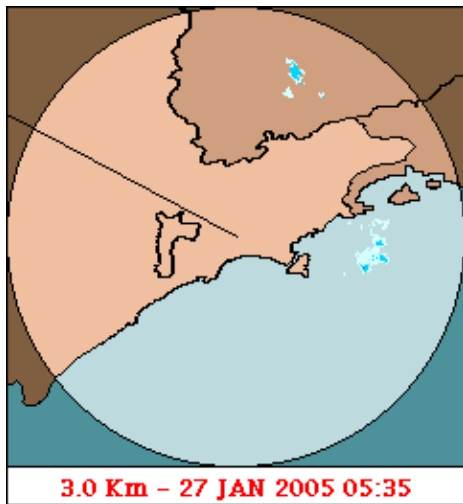
**1. IMAGENS DO RADAR METEOROLÓGICO DE PONTE NOVA**



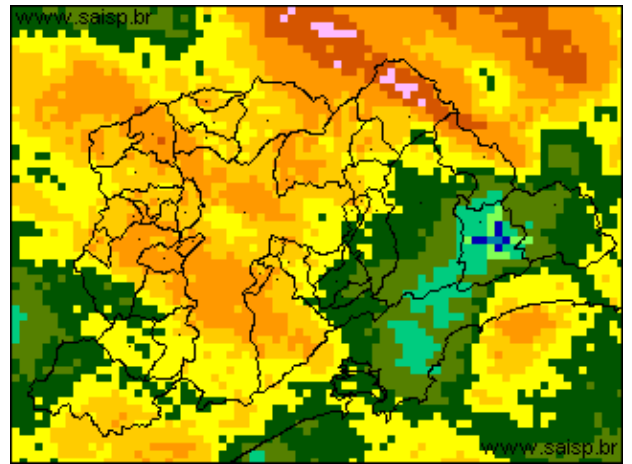
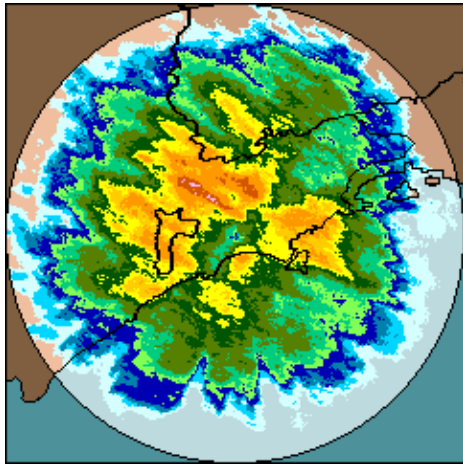
As imagens acima mostram o início da chuva sobre a área de cobertura do radar e sobre a Região Metropolitana de São Paulo (RMSP) respectivamente.



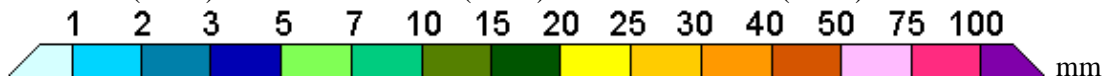
As imagens acima mostram o pico da chuva sobre a área de cobertura do radar e sobre a Região Metropolitana de São Paulo (RMSP) respectivamente.



As imagens acima mostram o final da chuva sobre a área de cobertura do radar e sobre a Região Metropolitana de São Paulo (RMSP) respectivamente.



25/01/2005 09:00 (GMT) – 27/01/2005 05:40 (GMT) 25/01/2005 09:00 (GMT) – 27/01/2005 05:40 (GMT)



As imagens acima mostram o total de chuva acumulada sobre a área de cobertura do radar e sobre a Região Metropolitana de São Paulo (RMSP) respectivamente.

## 2. REDE TELEMÉTRICA DE PLUVIOMETRIA

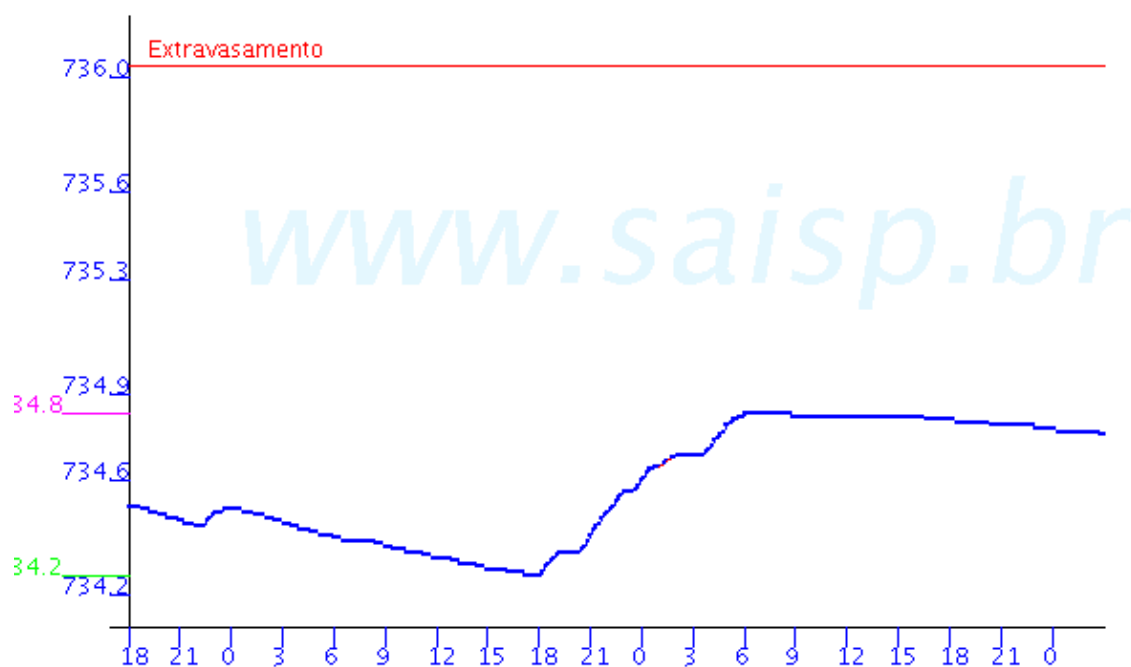
Acumulada entre 25/01/2005 09:00 (GMT) e 27/01/2005 05:40 (GMT)			
Posto	mm	Rede	Bacia
Rio Tietê em São Miguel	33.700	Alto Tiete	Alto Tiete
Belenzinho	---	Alto Tiete	Alto Tiete
Limaço	40.100	Alto Tiete	Alto Tiete
Barragem Movei	31.600	Alto Tiete	Alto Tiete
Pirajussara	21.000	Alto Tiete	Alto Tiete
Vila Mariana	27.000	Alto Tiete	Alto Tiete
Bom Retiro	46.500	Alto Tiete	Alto Tiete
RADAR	---	Alto Tiete	Alto Tiete
Rio Tietê na Barragem da Penha	45.000	Alto Tiete	Alto Tiete
Cabucu de Baixo	36.200	Alto Tiete	Alto Tiete
Aricanduva(Foz)	38.000	Alto Tiete	Alto Tiete
Rio Tietê na Barragem de Ponte Nova	28.700	Alto Tiete	Alto Tiete
Rio Tietê – Estaleiro	36.000	Alto Tiete	Alto Tiete
Taiacupeba	28.700	Alto Tiete	Alto Tiete
Barragem Jundiá	43.500	Alto Tiete	Alto Tiete
Riacho Grande	25.000	Alto Tiete	Alto Tiete
Imigrantes(FEI)	27.000	Alto Tiete	Alto Tiete
Rudge Ramos	29.700	Alto Tiete	Alto Tiete
Oratorio	31.800	Alto Tiete	Alto Tiete
Prosperidade	29.300	Alto Tiete	Alto Tiete

COMGAS	38.800	Alto Tiete	Alto Tiete
Alto Pereque	107.500	Cubatao	Alto Tiete
Portao 40	96.100	Cubatao	Alto Tiete
Cubatao	70.100	Cubatao	Baixada Santista
Cota 400	66.100	Cubatao	Baixada Santista
Paranapiacaba	129.900	Cubatao	Baixada Santista
Cosipa	79.600	Cubatao	Baixada Santista

### 3. REDE TELEMÉTRICA DE FLUVIOMETRIA

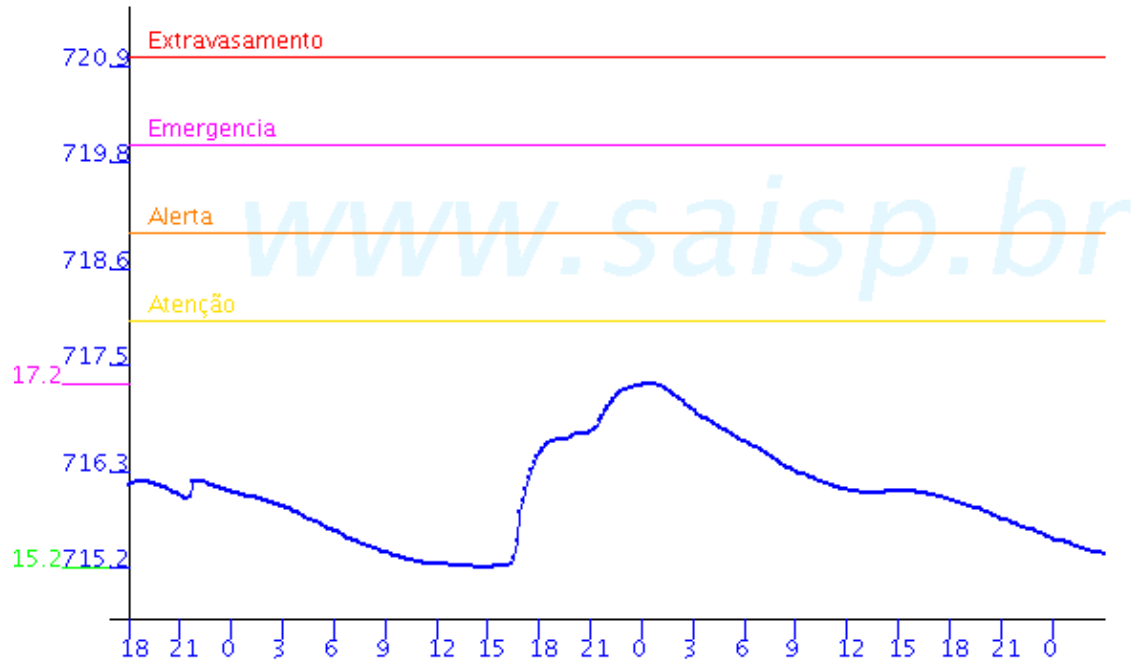
#### ESTALEIRO

Rio Tietê - Estaleiro FLU(m) 2005-01-24 18:00:00.0 - 2005-01-27 03:40:00.0

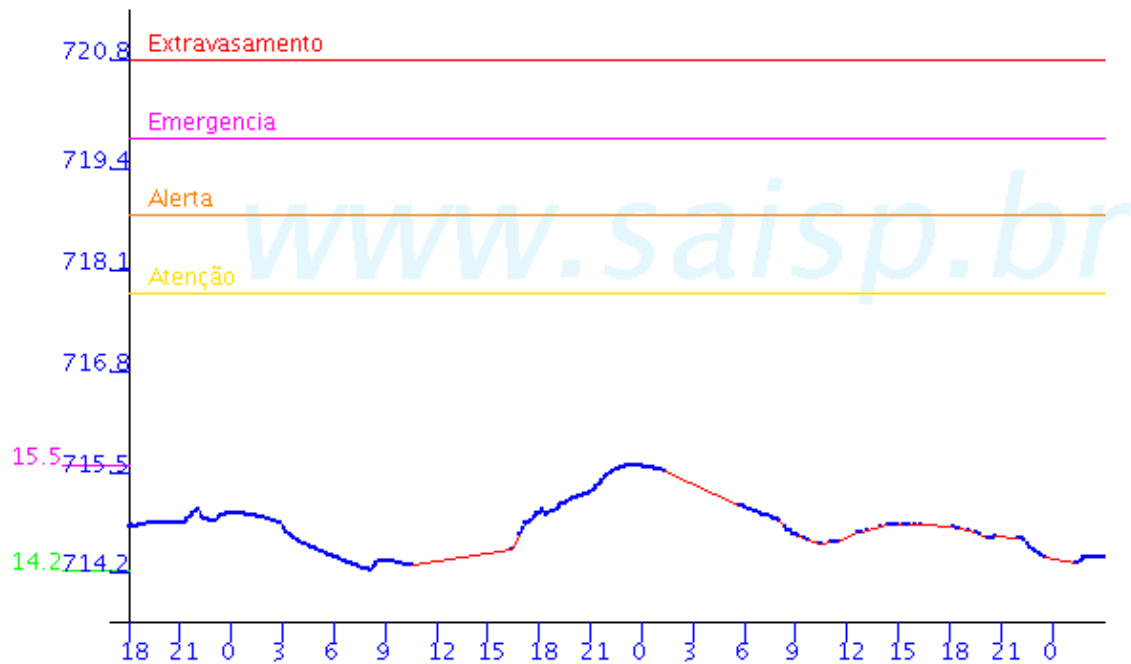


## RIO TIETE

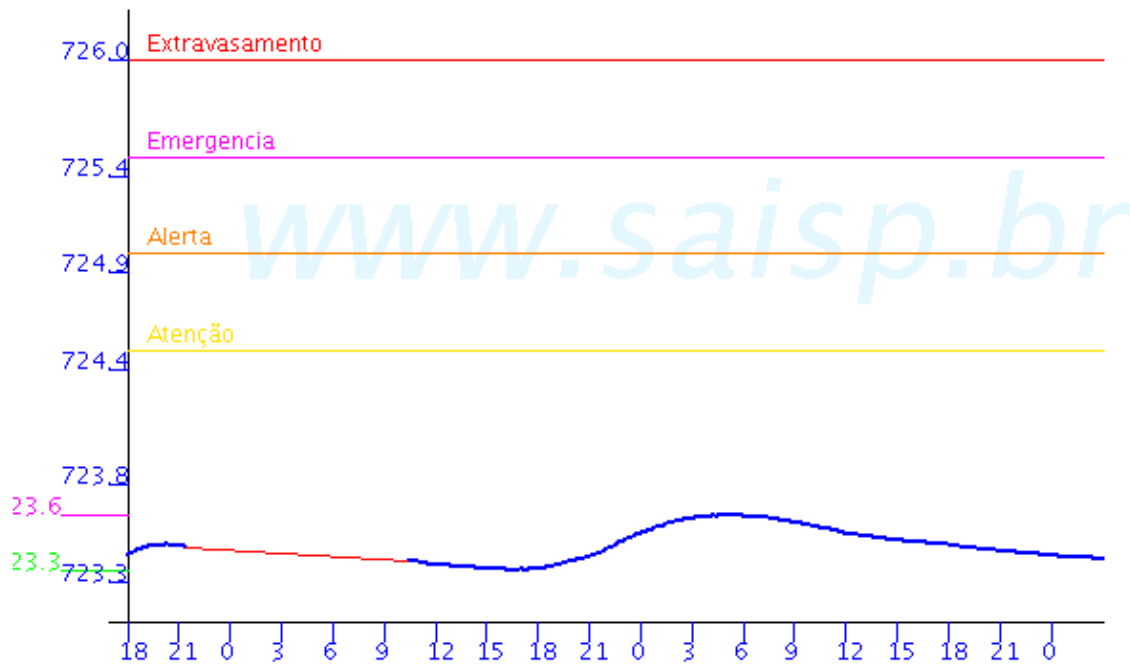
Limao FLU(m) 2005-01-24 18:00:00.0 - 2005-01-27 03:40:00.0



Barragem Movel FLU(m) 2005-01-24 18:00:00.0 - 2005-01-27 03:40:00.0

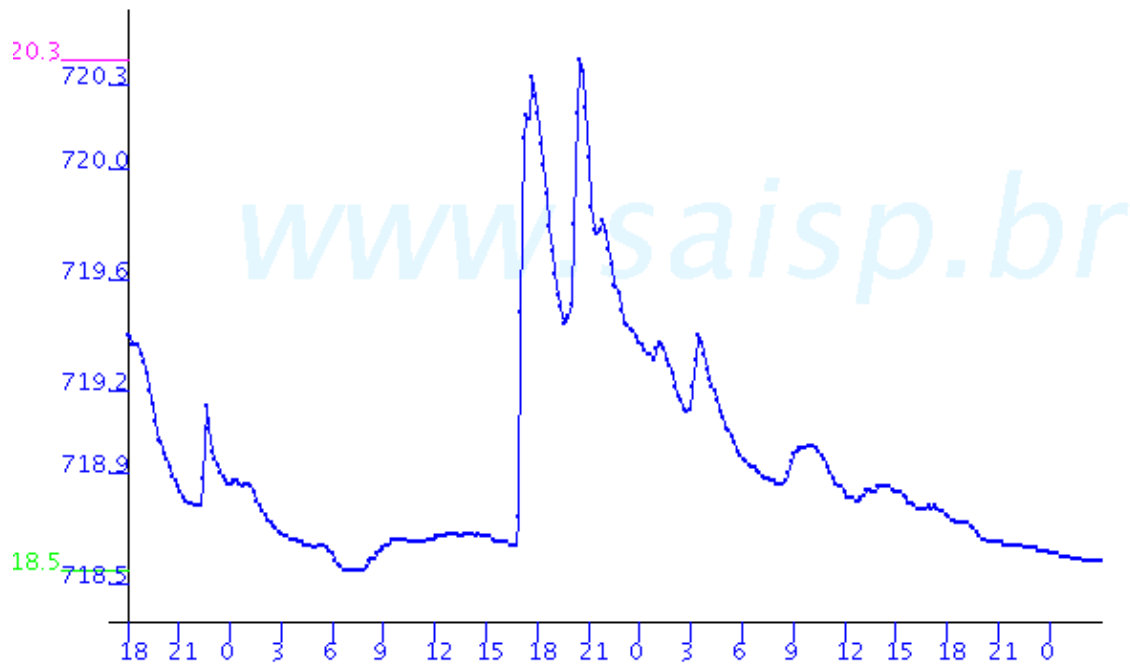


Rio Tietê; na Barragem da Penha FLU(m) 2005-01-24 18:00:00.0 - 2005-01-27 03:40:00.0

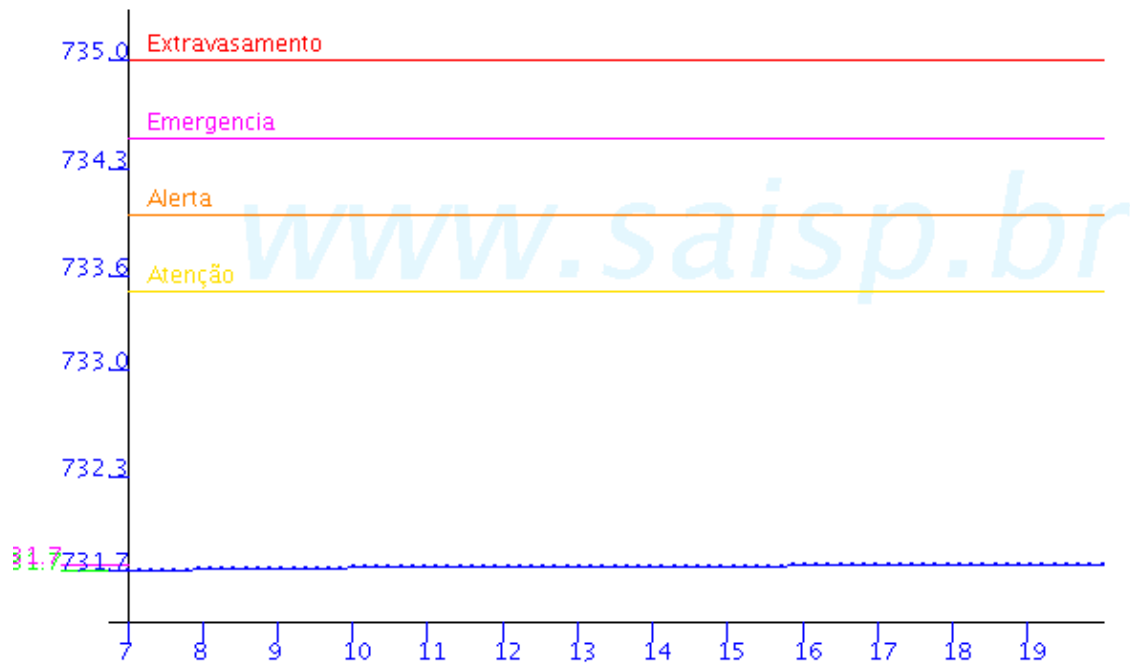


### ARICANDUVA

Aricanduva(Foz) FLU(m) 2005-01-24 18:00:00.0 - 2005-01-27 03:40:00.0

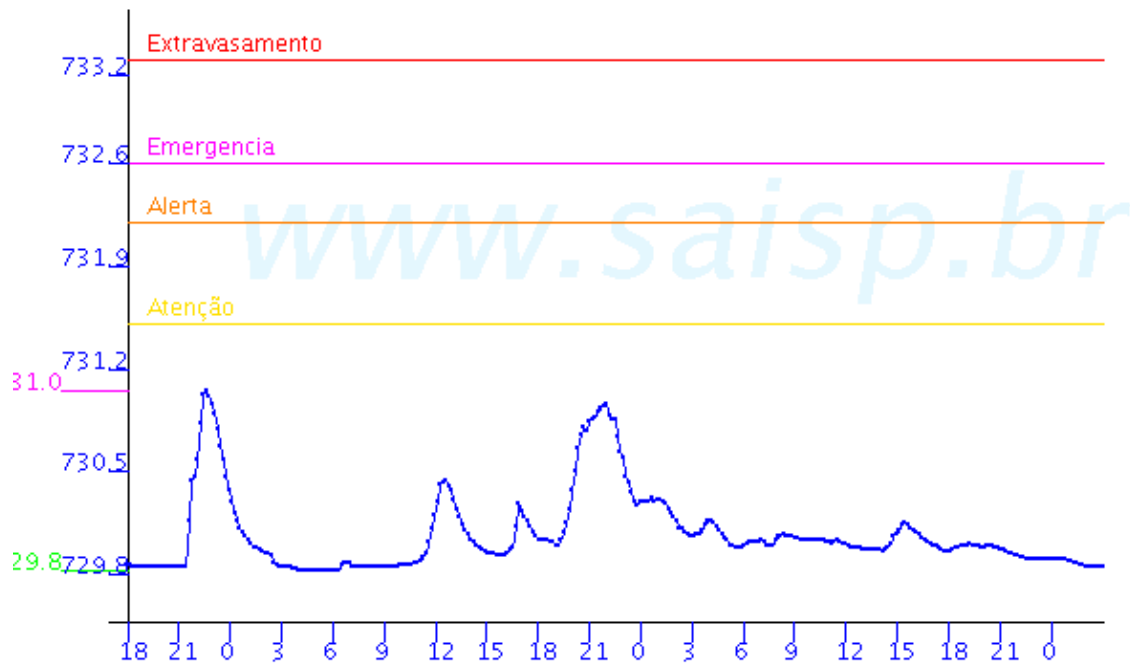


Aricanduva FLU(m) 2005-01-21 07:00:00.0 - 2005-01-21 20:40:00.0



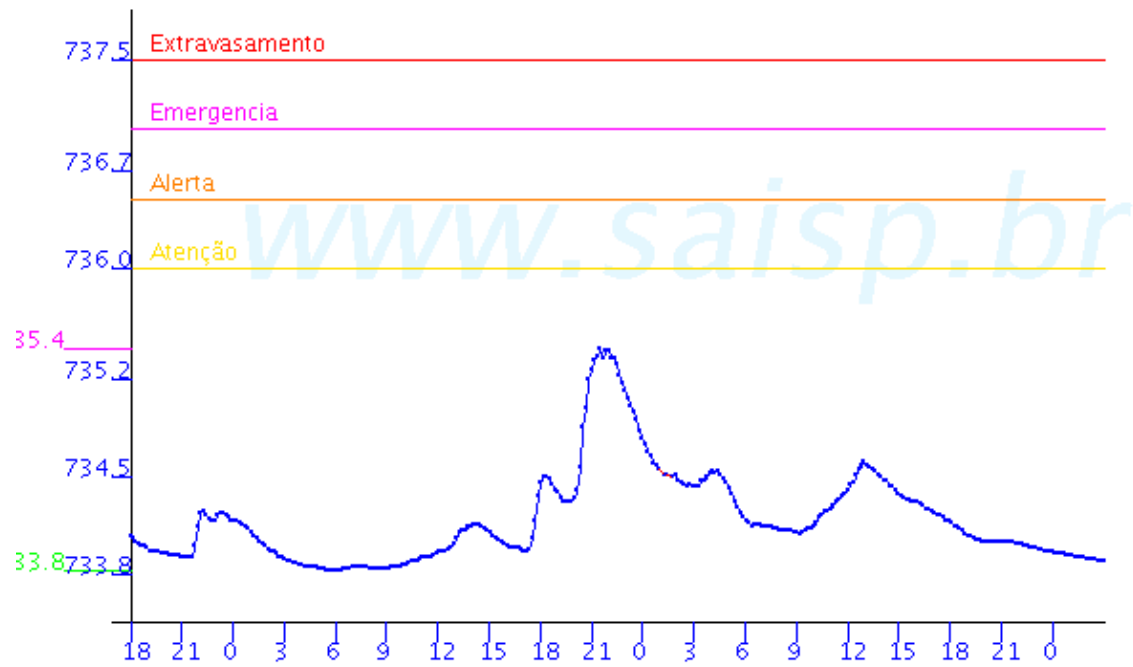
## PIRAJUSSARA

Pirajussara FLU(m) 2005-01-24 18:00:00.0 - 2005-01-27 03:40:00.0



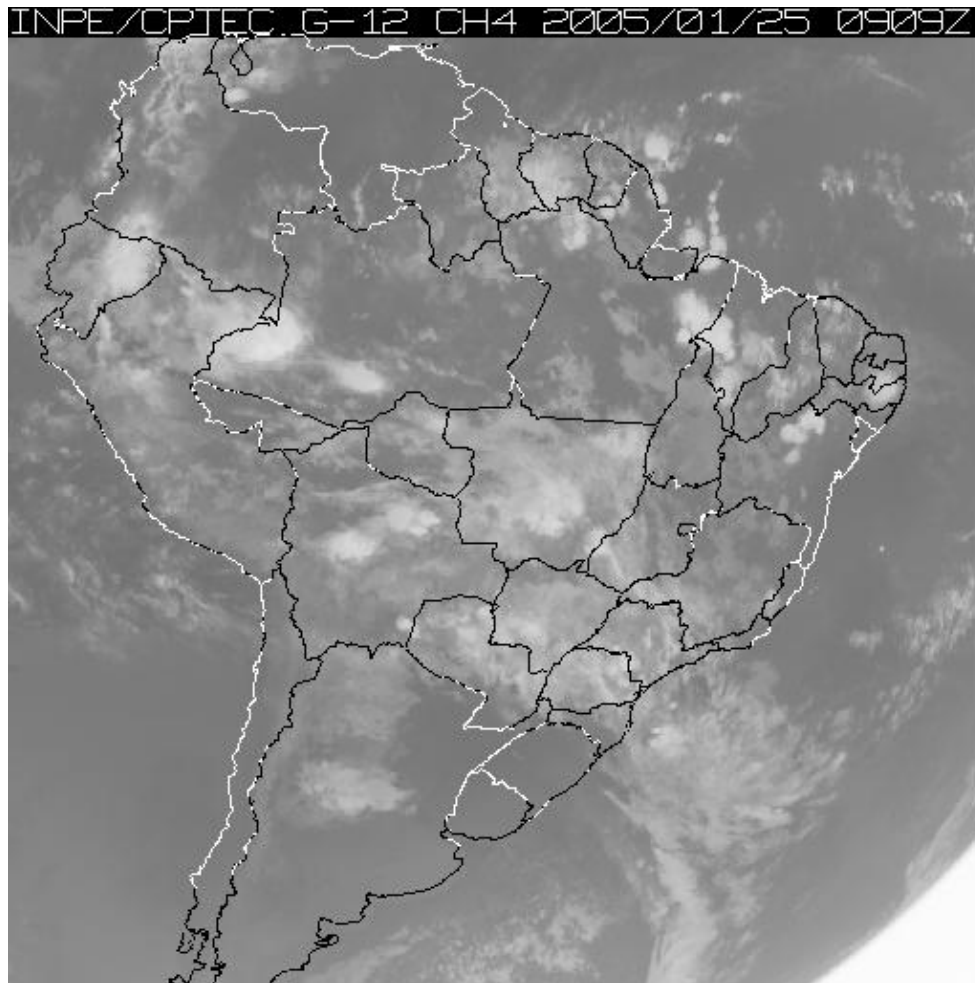
# RIBEIRÃO MENINOS

Ribeirao Meninos FLU(m) 2005-01-24 18:00:00.0 - 2005-01-27 03:40:00.0





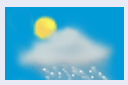

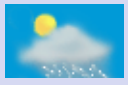


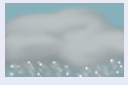


#### 4. ANÁLISE SINÓTICA



A imagem de satélite acima é em infra-vermelho, mostrando a emissão de calor transformada em tons de cinza. Quanto mais perto da cor branca, mais frio e quanto mais escuro o cinza, mais quente. Assim, nebulosidade com cor branca intensa significa que as nuvens atingiram grandes altitudes e são indícios de tempestade severa com possibilidade de ventos fortes e granizo. Tonalidades médias de cinza podem significar chuvas fracas à moderadas ou simplesmente nebulosidade. Tons de cinza mais escuros significam ausência de nuvens.

## 5. PREVISÃO PARA OS PRÓXIMOS DIAS

### Previsão para 3 dias – Sao Paulo

	Terça, 25-01	Quarta, 26-01	Quinta, 27-01
<b>Madrugada</b>	 Nublado Chuva: 0mm Atmosfera:Alerta! Tempestade:Atenção	 Chuviscos Chuva: 3mm Atmosfera:Instável Tempestade:Atenção	 Nublado Chuva: 0mm Atmosfera:Instável Tempestade:Nenhum
<b>Manhã</b>	 Chuva Rápida Chuva: 4mm Atmosfera:Instável Tempestade:Atenção	 Chuvvas Chuva: 6mm Atmosfera:Instável Tempestade:Nenhum	 Nublado Chuva: 0mm Atmosfera:Instável Tempestade:Nenhum
<b>Tarde</b>	 Chuvvas Chuva: 23mm Atmosfera:Alerta! Tempestade:Atenção	 Chuvvas Chuva: 8mm Atmosfera:Instável Tempestade:Nenhum	 Chuviscos Chuva: 2mm Atmosfera:Instável Tempestade:Nenhum
<b>Noite</b>	 Chuvvas Chuva: 13mm Atmosfera:Instável Tempestade:Atenção	 Chuviscos Chuva: 1mm Atmosfera:Estavel Tempestade:Nenhum	 Chuviscos Chuva: 4mm Atmosfera:Instável Tempestade:Nenhum
	Temperatura: 20°C / 29°C Vento: WNW-23km/h Chuva total: 40mm	Temperatura: 17°C / 20°C Vento: SSE-20km/h Chuva total: 18mm	Temperatura: 17°C / 20°C Vento: ESE-19km/h Chuva total: 9mm

## 6. PONTOS DE ALAGAMENTO DA CENTRAL DE GERENCIAMENTO EMERGENCIAIS(CGE/PMSP)

25-01-2005

Local: R. DA CANTAREIRA Subp: SE  
 Referencia: R. MAUA  
 Sentido: UNICO  
 Inicio : 17:22  
 Fim : 18:46  
 Observacao: INTRANSITAVEL

## 7. VEJA OS EVENTOS ANTERIORES

## 8. VERSÃO PARA IMPRESSÃO EM PDF