

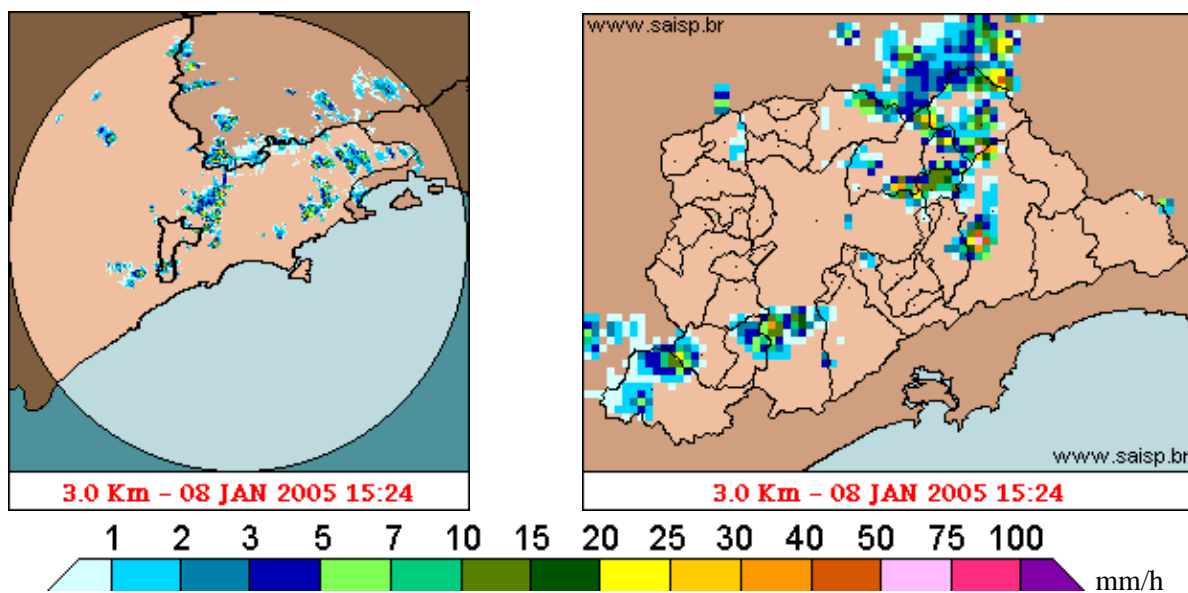
**RELATORIO DE EVENTO DE CHUVA – DE 08/01/2005 15:20 (GMT) ATÉ 09/01/2005 00:10 (GMT)
(–2h hora local) – DAEE/FCTH**

O calor e a umidade elevada causaram chuvas no Estado, inclusive na Grande Sao Paulo . A chuva teve inicio as 15:24(GMT), passou por um horario de pico as 16:59(GMT) e terminou a 00:09(GMT) .

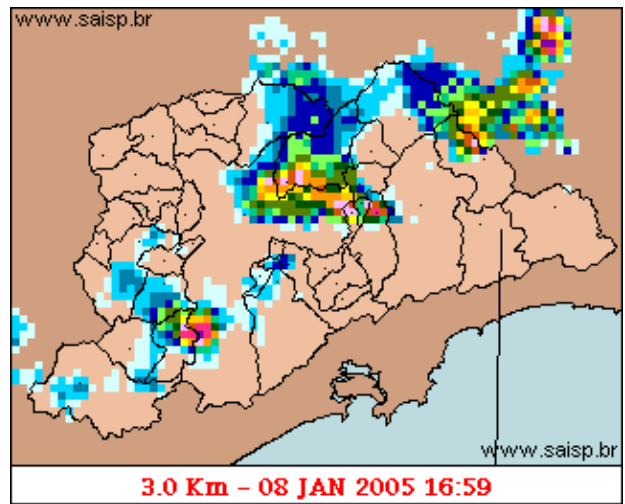
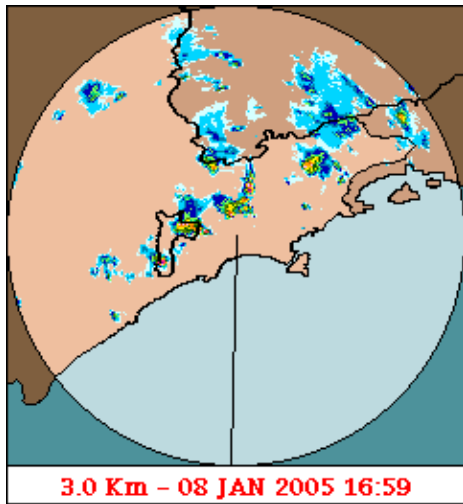
Nos postos da Rede Telemetrica do Alto Tiete e Cubatao a chuva acumulada variou entre 0,0 e 53,2 milímetros (Posto Rio Tiete em Sao Miguel). Nos graficos de fluviometria, os postos da Rede Telemetrica do Alto Tiete em operacao permaneceram em estado Normal.

O CGE/PMSP registrou 2 pontos criticos de alagamento.

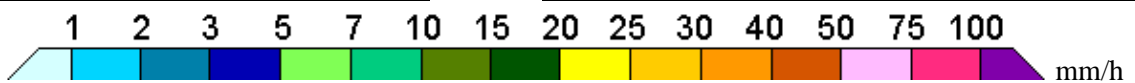
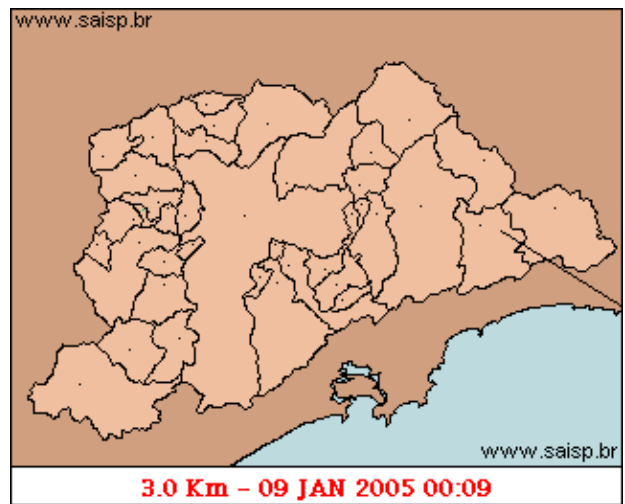
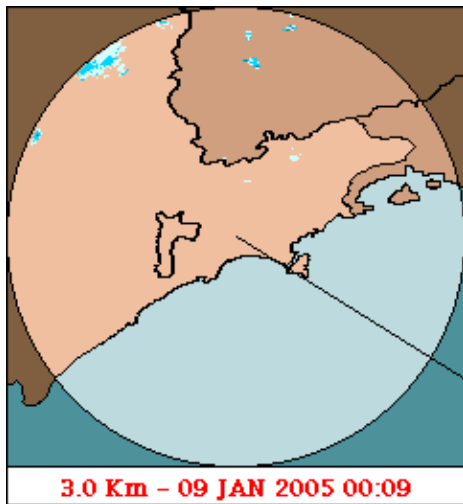
1. IMAGENS DO RADAR METEOROLÓGICO DE PONTE NOVA



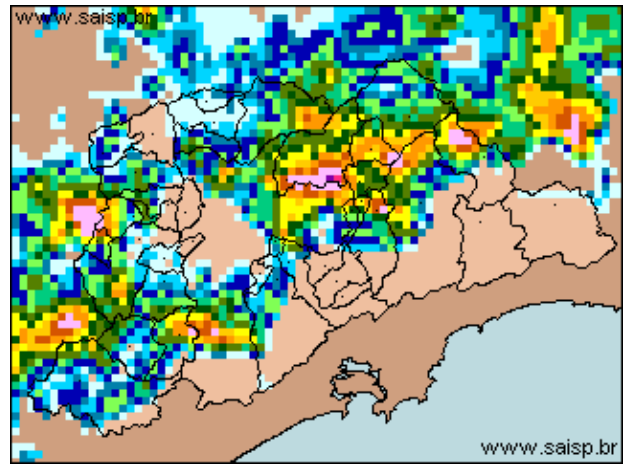
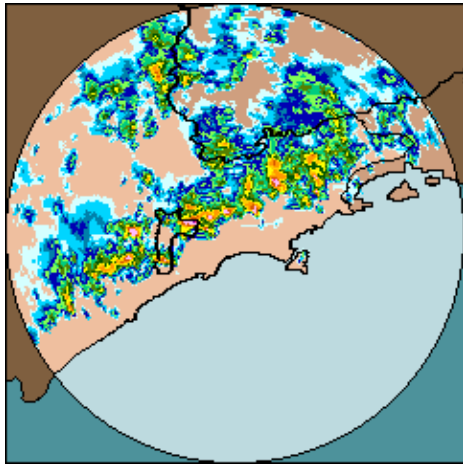
As imagens acima mostram o início da chuva sobre a área de cobertura do radar e sobre a Região Metropolitana de São Paulo (RMSP) respectivamente.



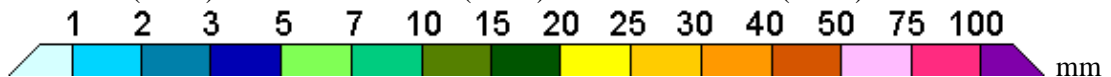
As imagens acima mostram o pico da chuva sobre a área de cobertura do radar e sobre a Região Metropolitana de São Paulo (RMSP) respectivamente.



As imagens acima mostram o final da chuva sobre a área de cobertura do radar e sobre a Região Metropolitana de São Paulo (RMSP) respectivamente.



08/01/2005 15:20 (GMT) – 09/01/2005 00:10 (GMT) 08/01/2005 15:20 (GMT) – 09/01/2005 00:10 (GMT)



As imagens acima mostram o total de chuva acumulada sobre a área de cobertura do radar e sobre a Região Metropolitana de São Paulo (RMSP) respectivamente.

2. REDE TELEMÉTRICA DE PLUVIOMETRIA

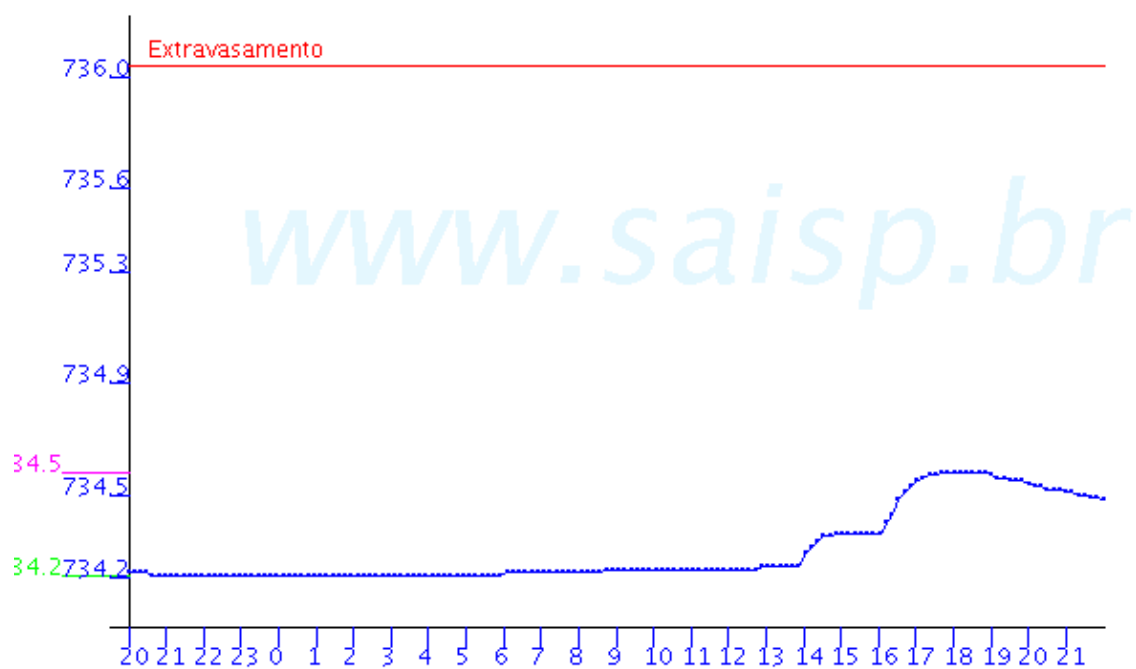
Acumulada entre 08/01/2005 15:20 (GMT) e 09/01/2005 00:10 (GMT)			
Posto	mm	Rede	Bacia
Rio Tietê em São Miguel	53.200	Alto Tiete	Alto Tiete
Belenzinho	1.400	Alto Tiete	Alto Tiete
Limaó	0.000	Alto Tiete	Alto Tiete
Ribeirão Meninos	0.000	Alto Tiete	Alto Tiete
Bom Retiro	0.000	Alto Tiete	Alto Tiete
RADAR	0.000	Alto Tiete	Alto Tiete
Rio Tietê na Barragem da Penha	0.000	Alto Tiete	Alto Tiete
Cabucu de Baixo	17.700	Alto Tiete	Alto Tiete
Aricanduva(Foz)	5.700	Alto Tiete	Alto Tiete
Rio Tietê na Barragem de Ponte Nova	0.000	Alto Tiete	Alto Tiete
Rio Tietê – Estaleiro	7.300	Alto Tiete	Alto Tiete
Taiacupeba	0.400	Alto Tiete	Alto Tiete
Barragem Jundiá	14.600	Alto Tiete	Alto Tiete
Aricanduva	25.600	Alto Tiete	Alto Tiete
Riacho Grande	5.600	Alto Tiete	Alto Tiete
Imigrantes(FEI)	0.000	Alto Tiete	Alto Tiete
Rudge Ramos	0.000	Alto Tiete	Alto Tiete
Oratorio	1.700	Alto Tiete	Alto Tiete
Prosperidade	0.000	Alto Tiete	Alto Tiete
Vila Mariana	0.000	Alto Tiete	Alto Tiete

COMGAS	1.400	Alto Tiete	Alto Tiete
Alto Pereque	0.100	Cubatao	Alto Tiete
Portao 40	0.000	Cubatao	Alto Tiete
Cubatao	0.000	Cubatao	Baixada Santista
Ultrafertil	0.000	Cubatao	Baixada Santista
Paranapiacaba	0.000	Cubatao	Baixada Santista
Cosipa	0.000	Cubatao	Baixada Santista

3. REDE TELEMÉTRICA DE FLUVIOMETRIA

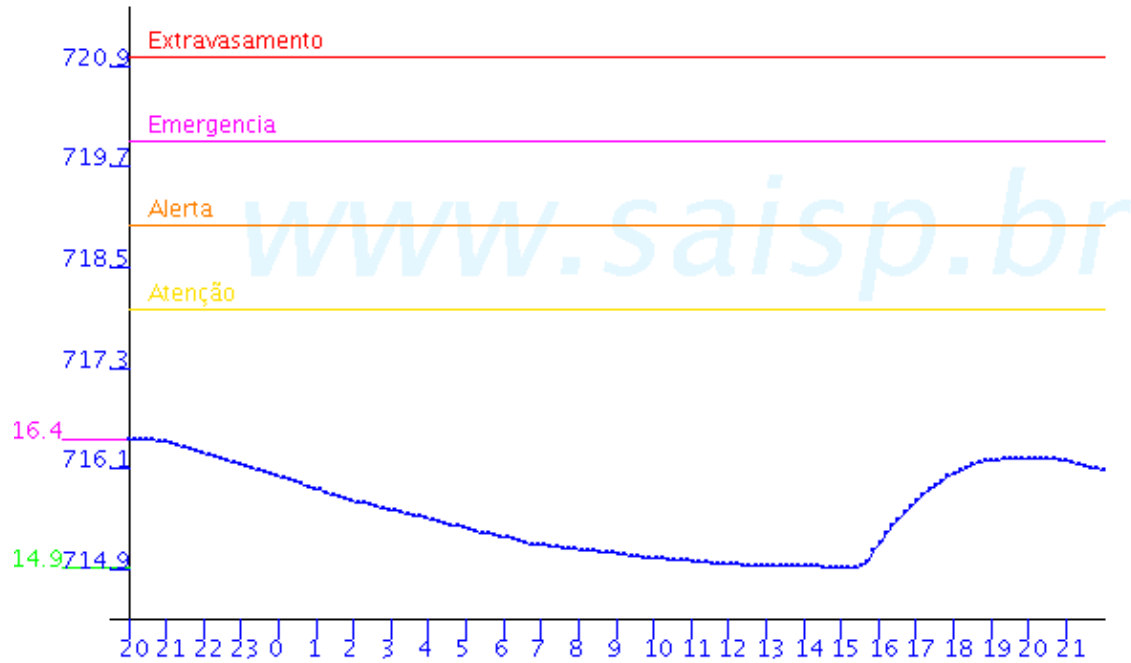
ESTALEIRO

Rio Tietê - Estaleiro FLU(m) 2005-01-07 20:00:00.0 - 2005-01-08 22:10:00.0

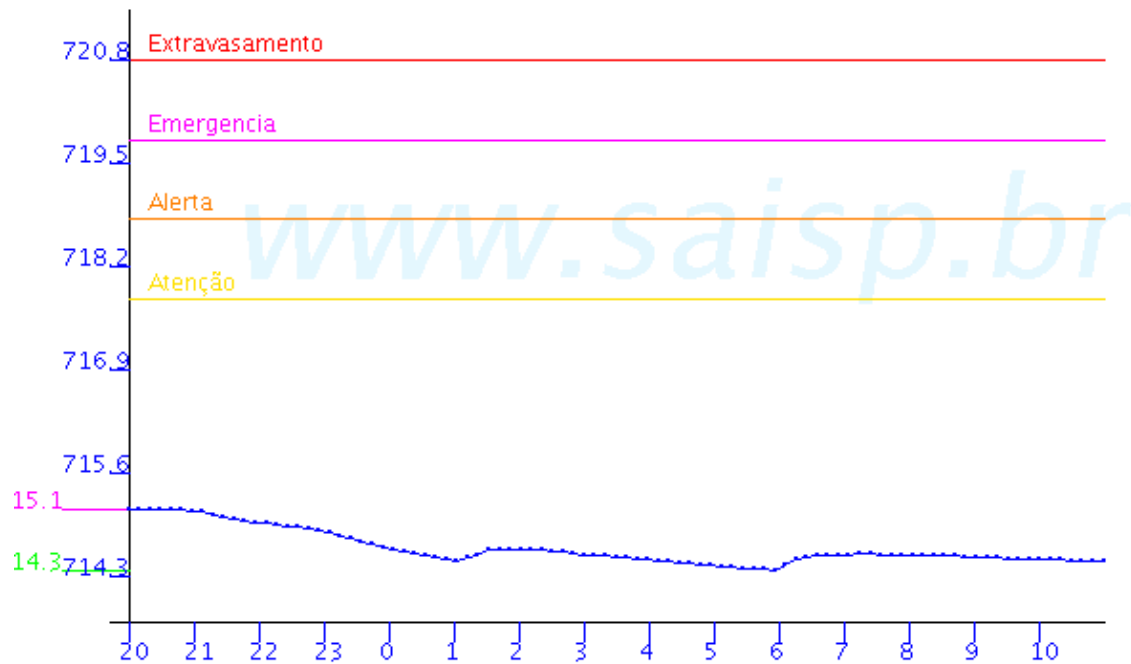


RIO TIETE

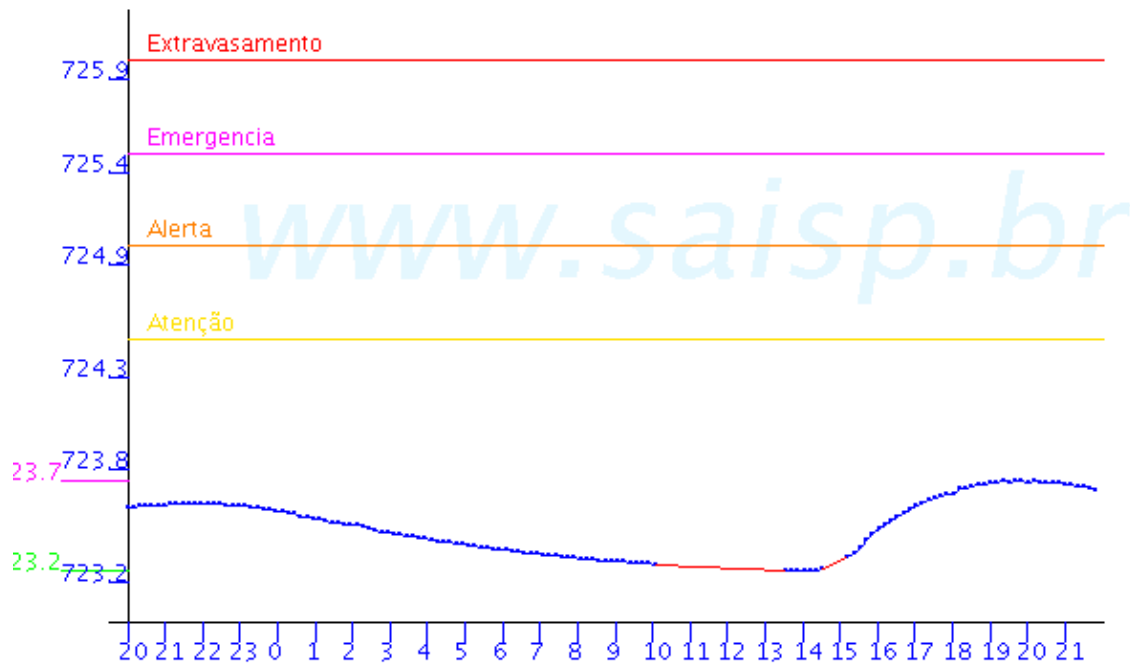
Limao FLU(m) 2005-01-07 20:00:00.0 - 2005-01-08 22:10:00.0



Barragem Movel FLU(m) 2005-01-07 20:00:00.0 - 2005-01-08 11:20:00.0

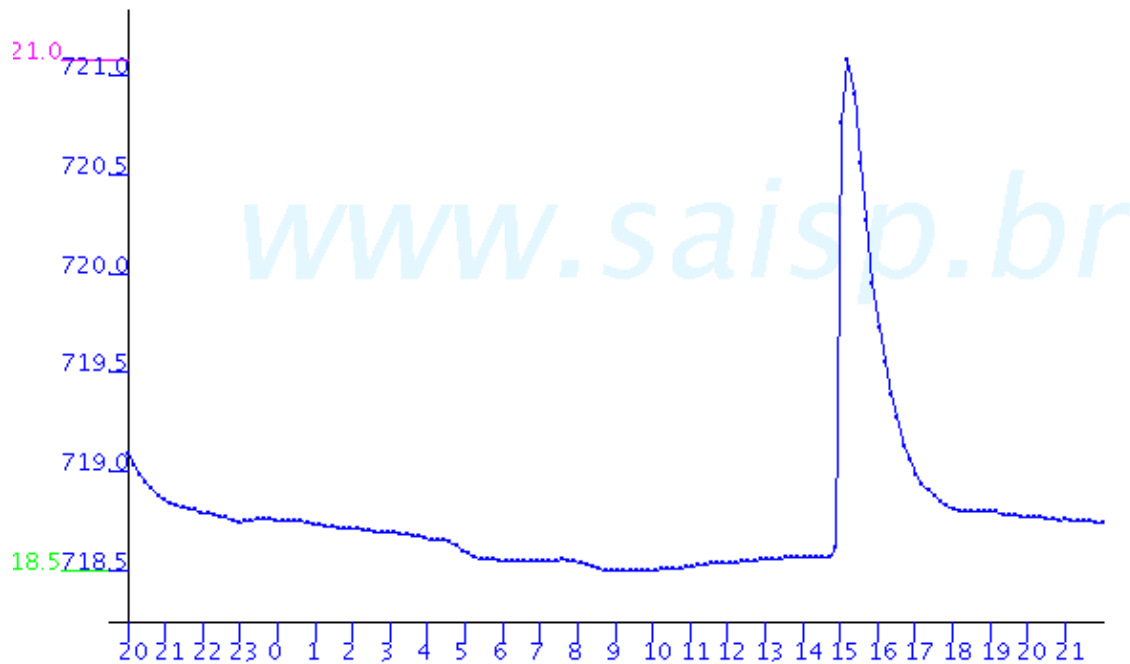


Rio Tietê; na Barragem da Penha FLU(m) 2005-01-07 20:00:00.0 - 2005-01-08 22:10:00.0

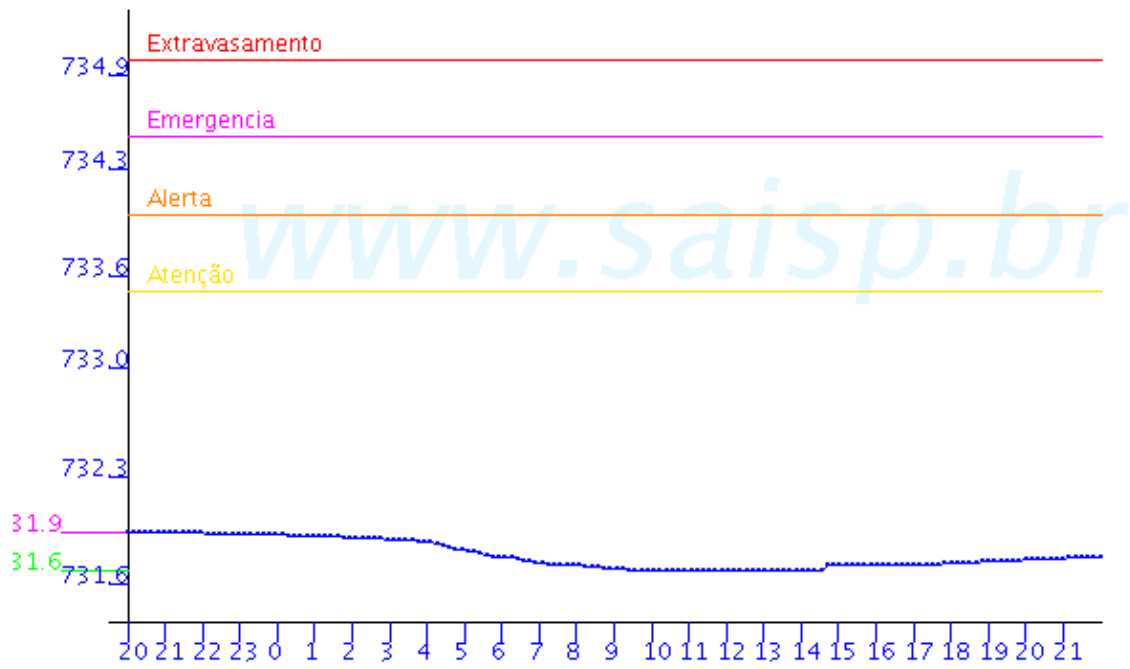


ARICANDUVA

Aricanduva(Foz) FLU(m) 2005-01-07 20:00:00.0 - 2005-01-08 22:10:00.0

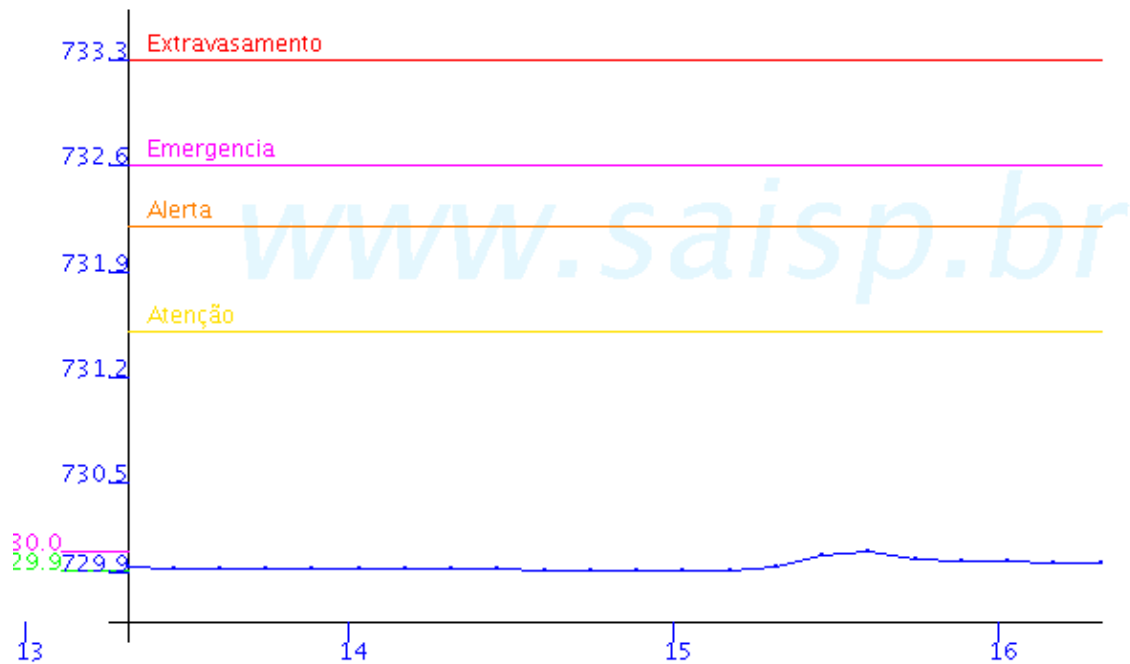


Aricanduva FLU(m) 2005-01-07 20:00:00.0 - 2005-01-08 22:10:00.0



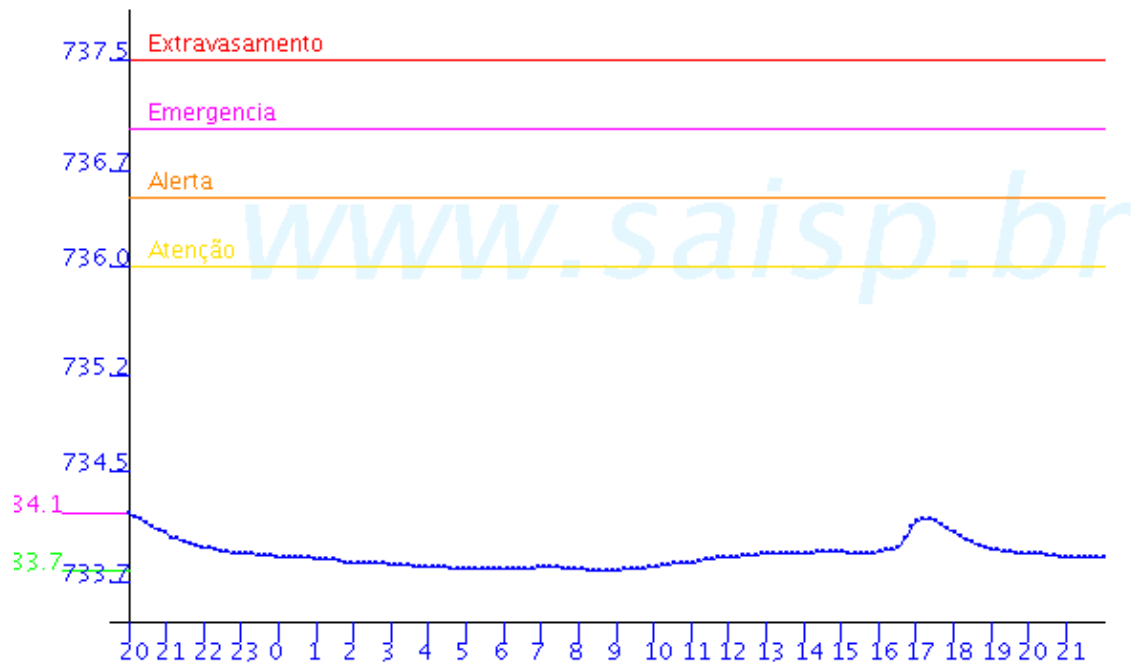
PIRAJUSSARA

Pirajussara FLU(m) 2005-01-07 13:20:00.0 - 2005-01-07 16:50:00.0

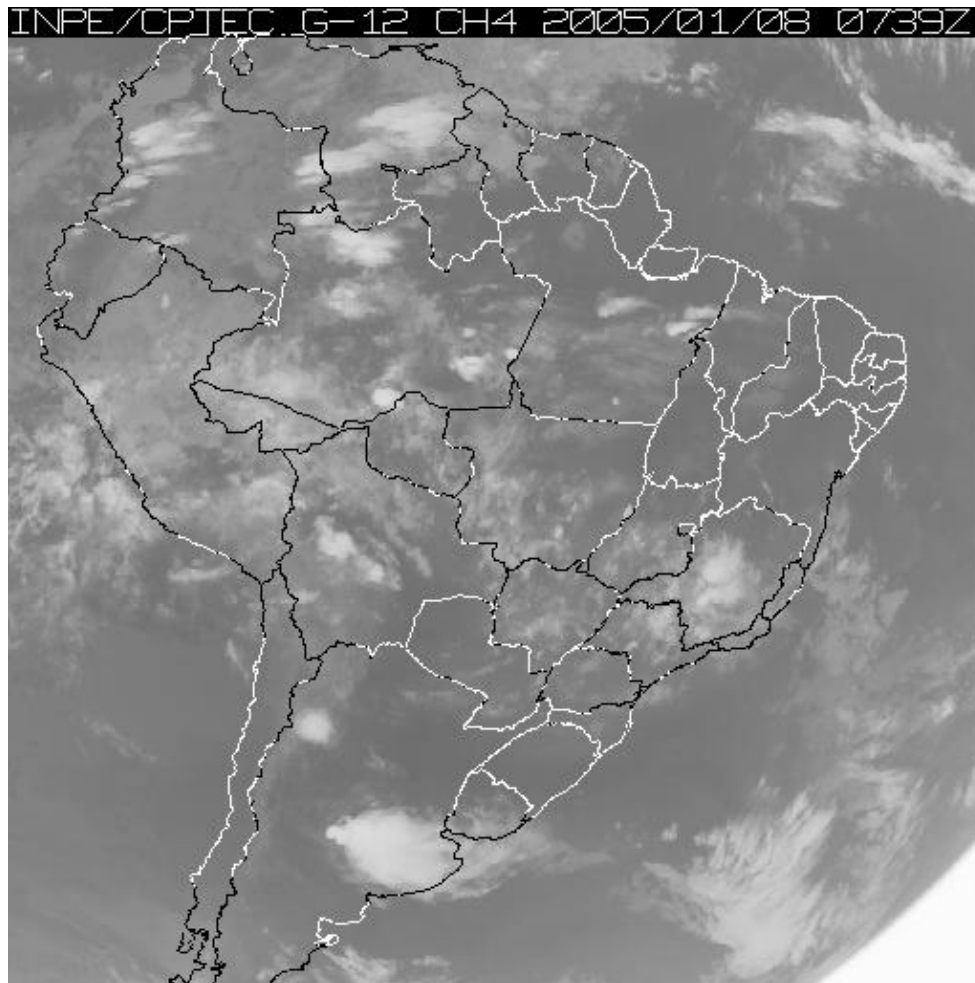


RIBEIRÃO MENINOS

Ribeirao Meninos FLU(m) 2005-01-07 20:00:00.0 - 2005-01-08 22:10:00.0


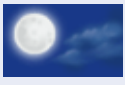


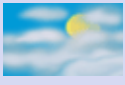



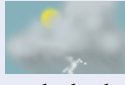
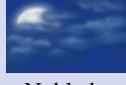




4. ANÁLISE SINÓTICA



A imagem de satélite acima é em infra-vermelho, mostrando a emissão de calor transformada em tons de cinza. Quanto mais perto da cor branca, mais frio e quanto mais escuro o cinza, mais quente. Assim, nebulosidade com cor branca intensa significa que as nuvens atingiram grandes altitudes e são indícios de tempestade severa com possibilidade de ventos fortes e granizo. Tonalidades médias de cinza podem significar chuvas fracas à moderadas ou simplesmente nebulosidade. Tons de cinza mais escuros significam ausência de nuvens.

5. PREVISÃO PARA OS PRÓXIMOS DIAS

Previsão para 3 dias – Sao Paulo			
	Sábado, 08-01	Domingo, 09-01	Segunda, 10-01
Madrugada	 Nublado Chuva: 0mm Atmosfera: Estável Tempestade: Nenhum	 Poucas nuvens Chuva: 0mm Atmosfera: Estável Tempestade: Nenhum	 Poucas nuvens Chuva: 0mm Atmosfera: Instável Tempestade: Atenção
Manhã	 Nublado Chuva: 0mm Atmosfera: Estável Tempestade: Nenhum	 Nublado Chuva: 0mm Atmosfera: Estável Tempestade: Nenhum	 Poucas nuvens Chuva: 0mm Atmosfera: Instável Tempestade: Atenção
Tarde	 Pancada de chuva Chuva: 8mm Atmosfera: Alerta! Tempestade: Atenção	 Poucas nuvens Chuva: 0mm Atmosfera: Instável Tempestade: Atenção	 Pancada de chuva Chuva: 2mm Atmosfera: Instável Tempestade: Atenção
Noite	 Nublado Chuva: 0mm Atmosfera: Instável Tempestade: Atenção	 Pancada de chuva Chuva: 6mm Atmosfera: Alerta! Tempestade: Atenção	 Chuvvas Chuva: 3mm Atmosfera: Alerta! Tempestade: Atenção
	Temperatura: 22°C / 30°C Vento: ESE-9km/h Chuva total: 8mm	Temperatura: 21°C / 30°C Vento: E-7km/h Chuva total: 6mm	Temperatura: 22°C / 30°C Vento: SE-6km/h Chuva total: 5mm

6. PONTOS DE ALAGAMENTO DA CENTRAL DE GERENCIAMENTO EMERGÊNCIAIS (CGE/PMSP)

08-01-2005

Local: R. PEDRO DE CASTRO VELHO Subp: VP
Referencia: AV BARREIRA GRANDE
Sentido: AMBOS
Inicio: 16:07
Fim: 16:43
Observacao: INTRANSITAVEL

Local: R. ANA SANTESSO Subp: SM
Referencia: AV. ARICANDUVA
Sentido: AMBOS
Inicio: 17:28
Fim: ainda ativo
Observacao: INTRANSITAVEL

7. VEJA OS EVENTOS ANTERIORES

8. VERSÃO PARA IMPRESSÃO EM PDF