

RELATORIO DE EVENTO DE CHUVA – DE 03/01/2005 15:10 (GMT) ATÉ 06/01/2005 07:00 (GMT) (–2h hora local) – DAEE/FCTH

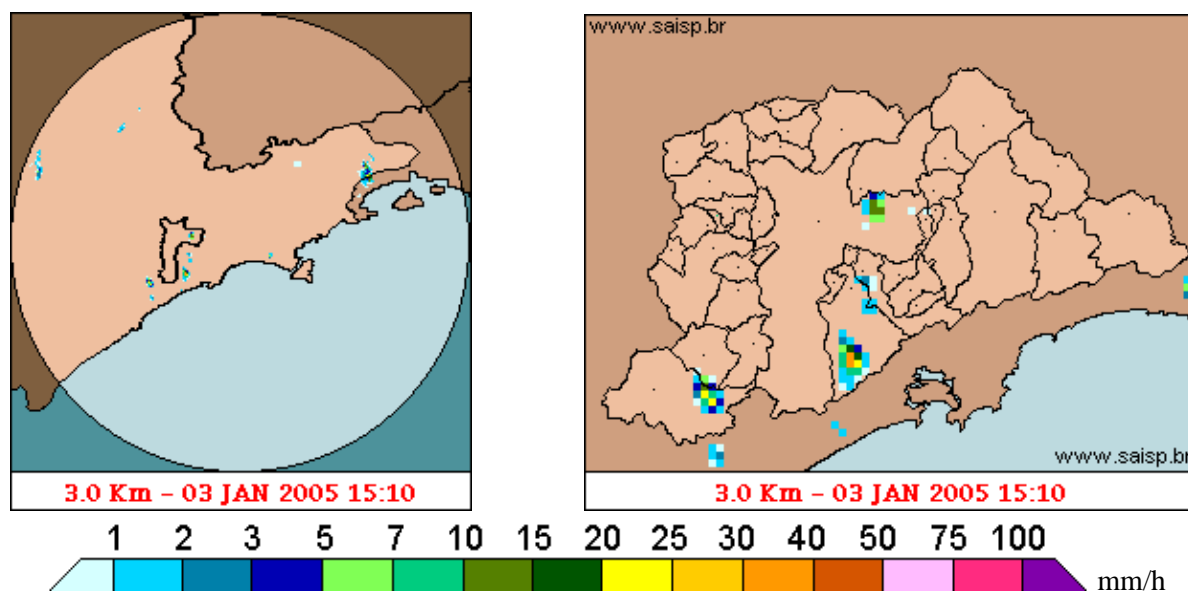
Áreas de instabilidade que se organizaram como uma frente fria cobriram boa parte do estado, e somado ao forte calor provocaram pancadas de chuva em vários pontos isolados. A chuva teve início às 15:10(GMT) do dia 03/01, passou por um horário de pico às 22:15(GMT) do dia 03/01 e terminou às 07:00(GMT) do dia 06/01.

Nos postos da Rede Telemétrica do Alto Tietê e Cubatão a chuva acumulada variou entre 10,7 e 77,6 milímetros (Posto Cosipa). Nos gráficos de fluviometria, o posto Ribeirão dos Meninos entrou em estado de Alerta mas já voltou ao estado Normal e o posto Limão entrou em estado de Atenção e também voltou ao estado Normal. Os demais postos da Rede Telemétrica do Alto Tietê em operação permaneceram em estado Normal.

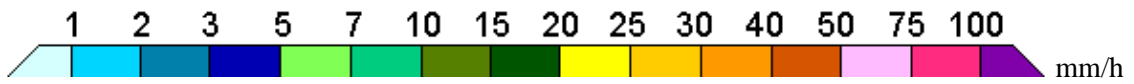
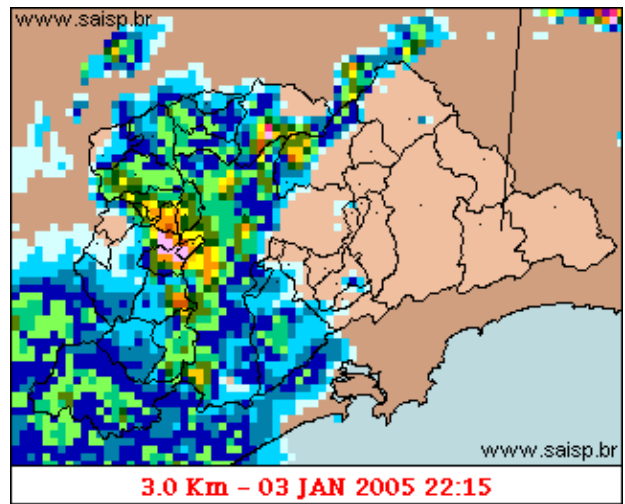
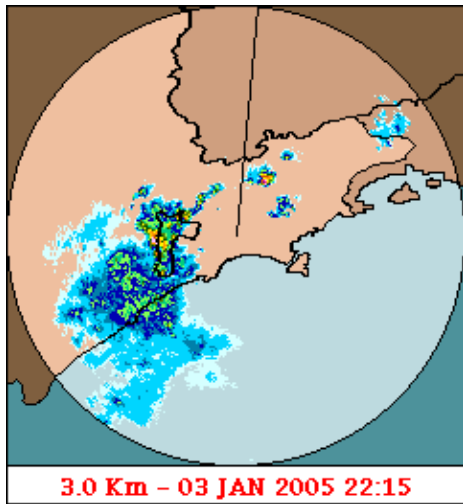
O CGE/PMSP registrou 10 pontos críticos de alagamento.

A previsão para os próximos dias é de calor e pancadas de chuva à tarde.

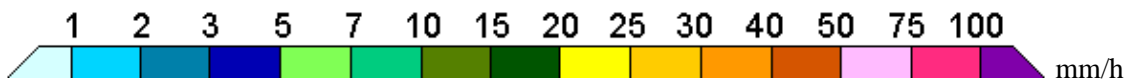
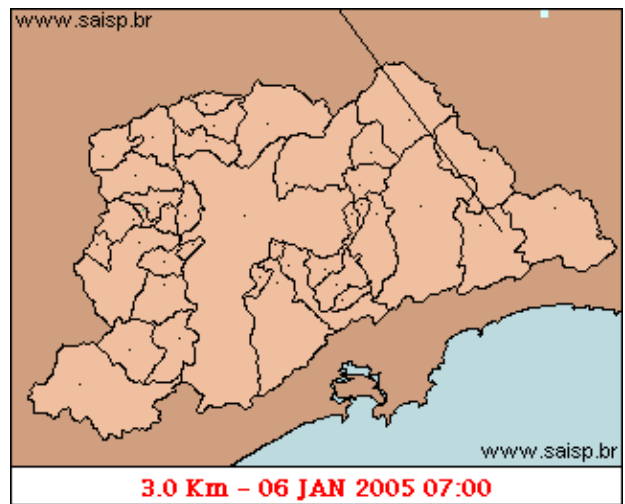
1. IMAGENS DO RADAR METEOROLÓGICO DE PONTE NOVA



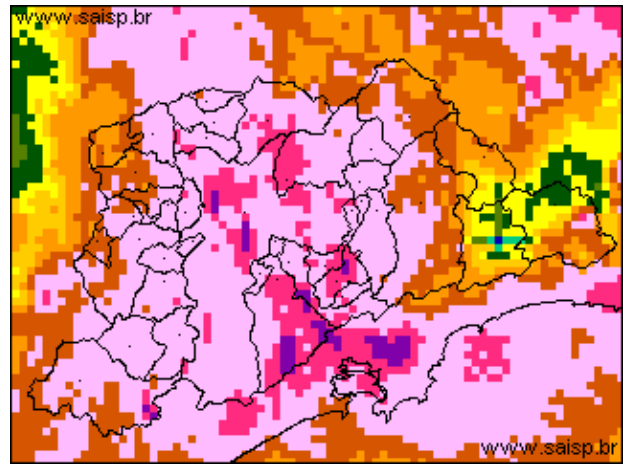
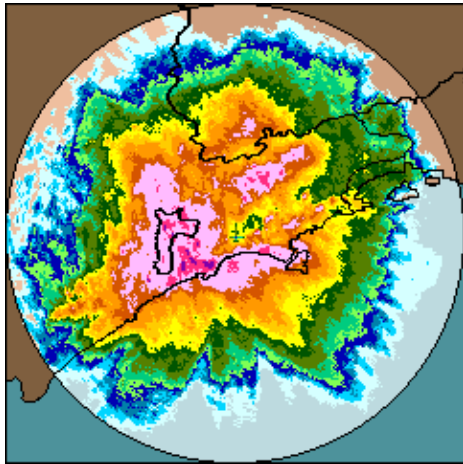
As imagens acima mostram o início da chuva sobre a área de cobertura do radar e sobre a Região Metropolitana de São Paulo (RMSP) respectivamente.



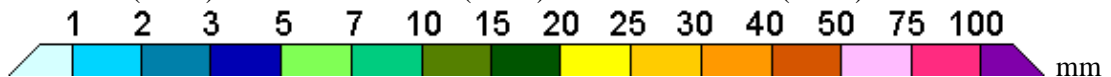
As imagens acima mostram o pico da chuva sobre a área de cobertura do radar e sobre a Região Metropolitana de São Paulo (RMSP) respectivamente.



As imagens acima mostram o final da chuva sobre a área de cobertura do radar e sobre a Região Metropolitana de São Paulo (RMSP) respectivamente.



03/01/2005 15:10 (GMT) – 06/01/2005 07:00 (GMT) 03/01/2005 15:10 (GMT) – 06/01/2005 07:00 (GMT)



As imagens acima mostram o total de chuva acumulada sobre a área de cobertura do radar e sobre a Região Metropolitana de São Paulo (RMSP) respectivamente.

2. REDE TELEMÉTRICA DE PLUVIOMETRIA

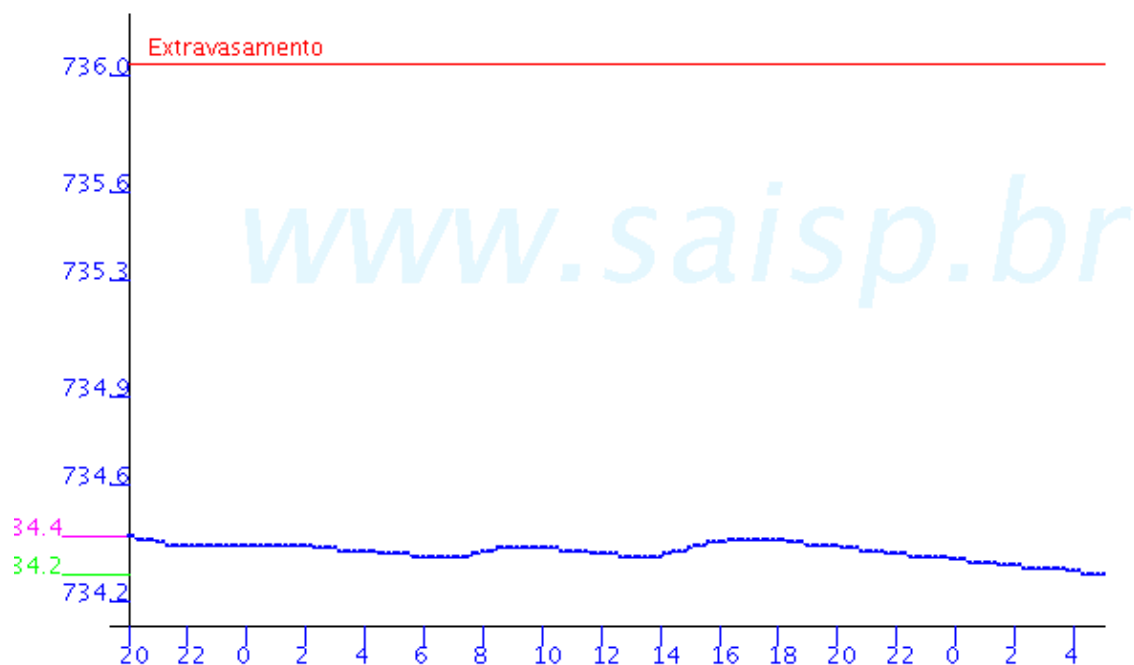
Acumulada entre 03/01/2005 15:10 (GMT) e 06/01/2005 07:00 (GMT)			
Posto	mm	Rede	Bacia
Rio Tietê em São Miguel	--	Alto Tiete	Alto Tiete
Belenzinho	45.300	Alto Tiete	Alto Tiete
Limaó	43.200	Alto Tiete	Alto Tiete
Barragem MoveI	35.400	Alto Tiete	Alto Tiete
Pirajussara	51.400	Alto Tiete	Alto Tiete
Ribeirao Meninos	66.300	Alto Tiete	Alto Tiete
Bom Retiro	77.000	Alto Tiete	Alto Tiete
RADAR	38.400	Alto Tiete	Alto Tiete
Rio Tietê na Barragem da Penha	25.600	Alto Tiete	Alto Tiete
Cabucu de Baixo	51.000	Alto Tiete	Alto Tiete
Aricanduva(Foz)	37.700	Alto Tiete	Alto Tiete
Rio Tietê na Barragem de Ponte Nova	21.800	Alto Tiete	Alto Tiete
Rio Tietê – Estaleiro	57.900	Alto Tiete	Alto Tiete
Barragem Jundiá	60.100	Alto Tiete	Alto Tiete
Aricanduva	41.800	Alto Tiete	Alto Tiete
Riacho Grande	33.600	Alto Tiete	Alto Tiete
Imigrantes(FEI)	48.200	Alto Tiete	Alto Tiete
Rudge Ramos	64.500	Alto Tiete	Alto Tiete
Prosperidade	52.300	Alto Tiete	Alto Tiete
Vila Mariana	11.400	Alto Tiete	Alto Tiete

COMGAS	77.500	Alto Tiete	Alto Tiete
Alto Pereque	49.900	Cubatao	Alto Tiete
Portao 40	46.800	Cubatao	Alto Tiete
Cubatao	42.900	Cubatao	Baixada Santista
Ultrafertil	15.700	Cubatao	Baixada Santista
Cota 400	59.600	Cubatao	Baixada Santista
Paranapiacaba	--	Cubatao	Baixada Santista
Cosipa	77.600	Cubatao	Baixada Santista

3. REDE TELEMÉTRICA DE FLUVIOMETRIA

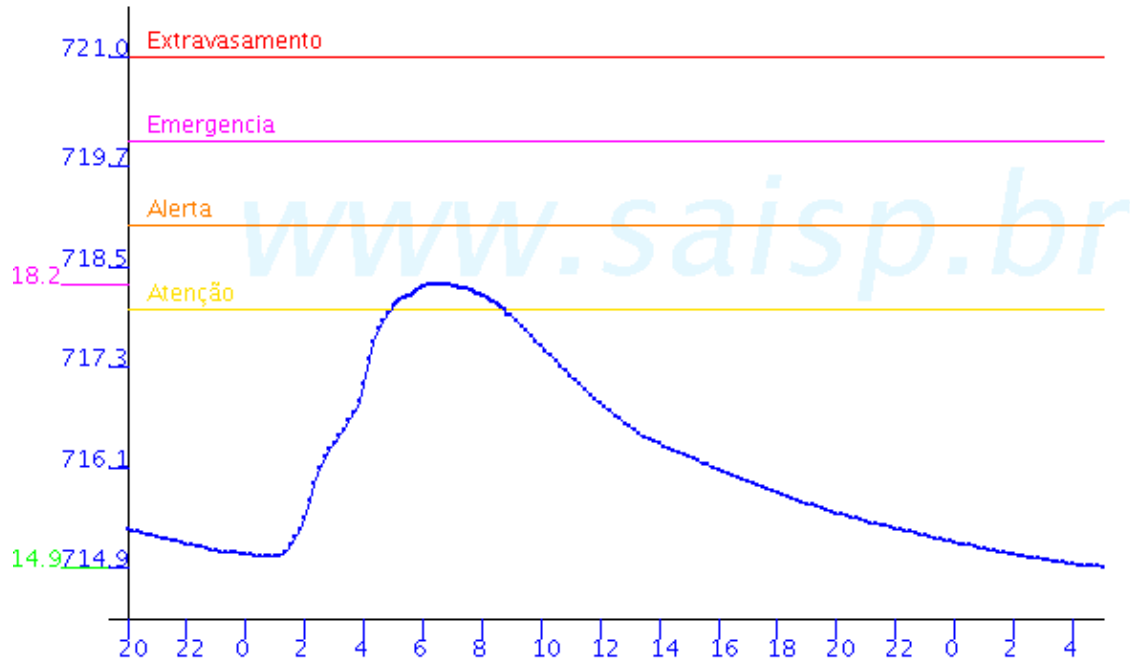
ESTALEIRO

Rio Tietê; - Estaleiro FLU(m) 2005-01-04 20:00:00.0 - 2005-01-06 05:00:00.0

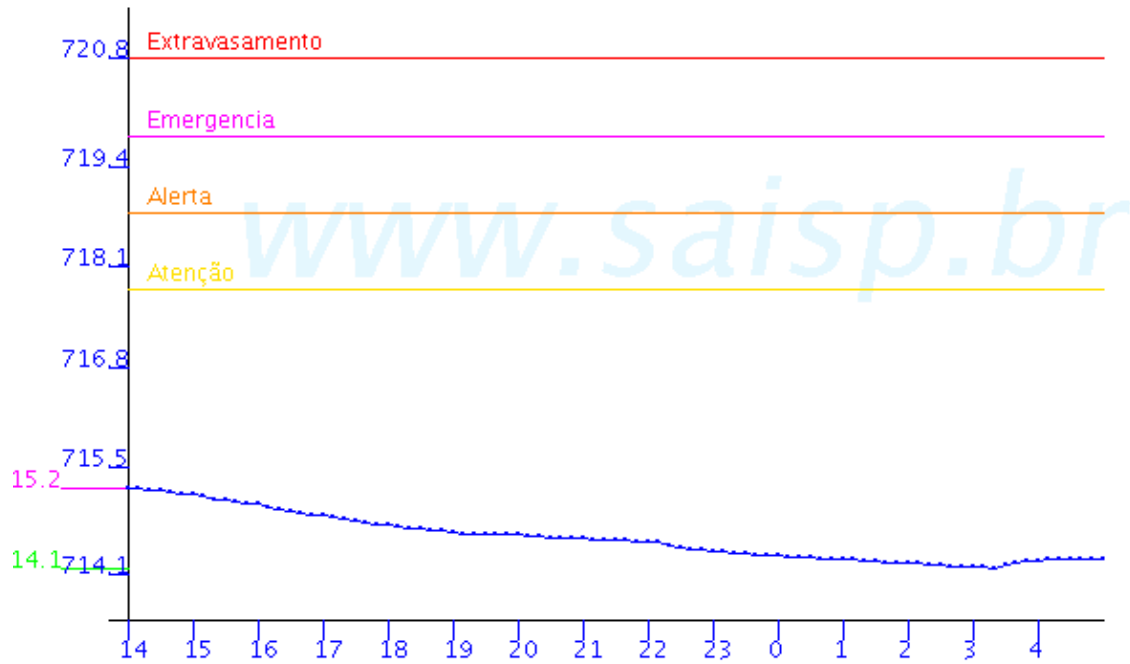


RIO TIETE

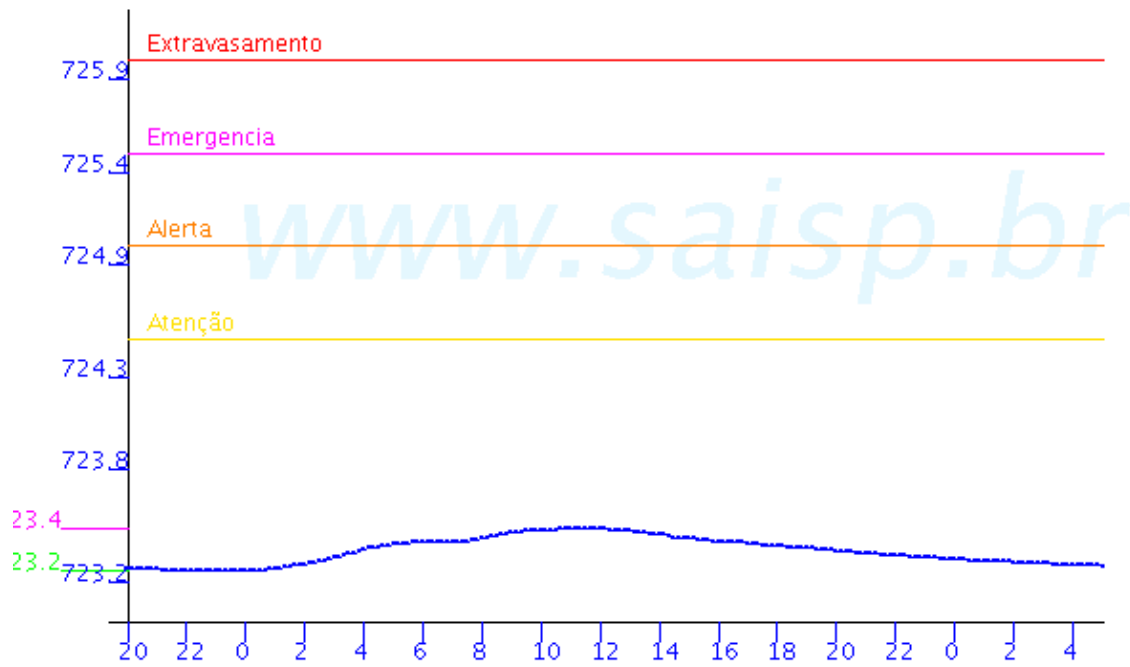
Limao FLU(m) 2005-01-04 20:00:00.0 - 2005-01-06 05:00:00.0



Barragem Movel FLU(m) 2005-01-05 14:00:00.0 - 2005-01-06 05:00:00.0

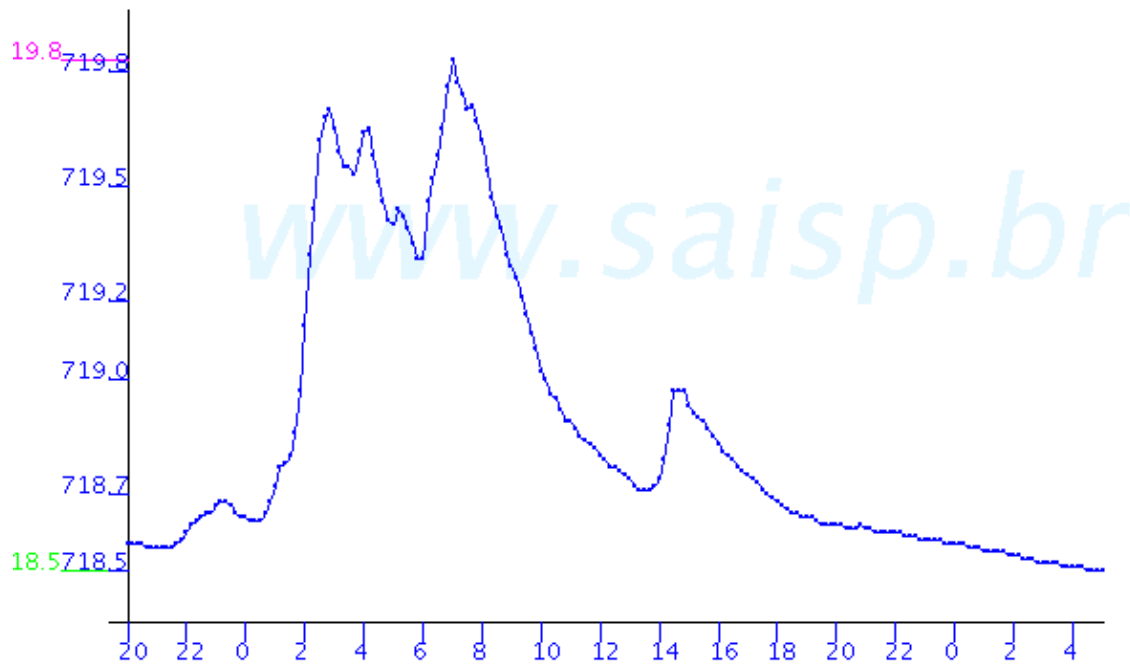


Rio Tietê; na Barragem da Penha FLU(m) 2005-01-04 20:00:00.0 - 2005-01-06 05:00:00.0

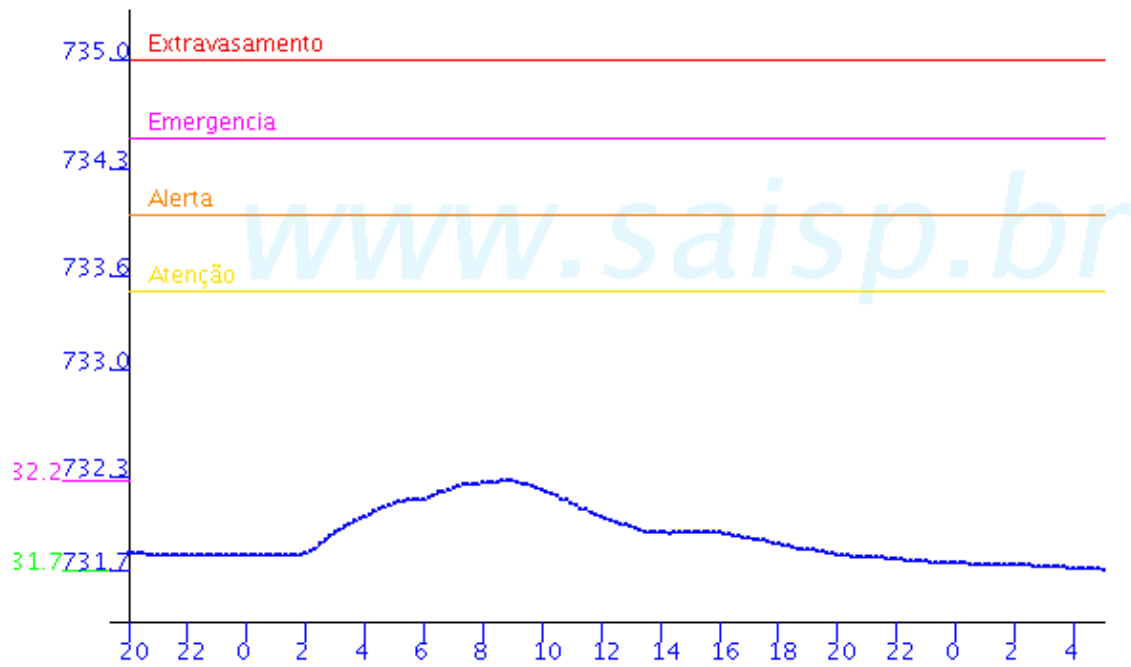


ARICANDUVA

Aricanduva(Foz) FLU(m) 2005-01-04 20:00:00.0 - 2005-01-06 05:00:00.0

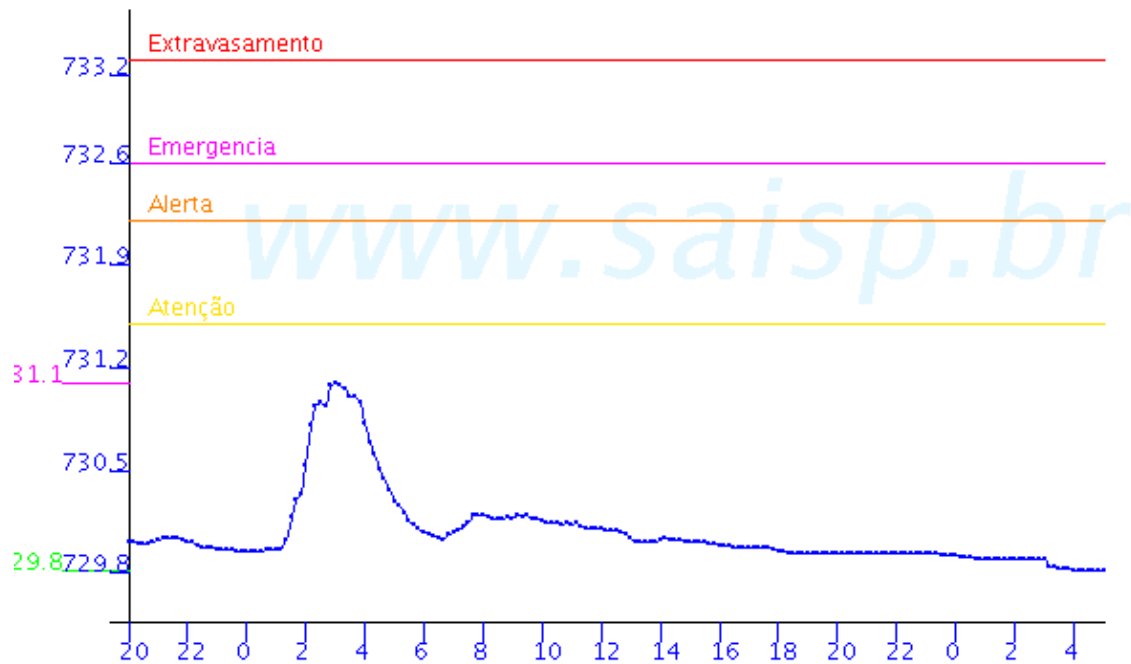


Aricanduva FLU(m) 2005-01-04 20:00:00.0 - 2005-01-06 05:00:00.0



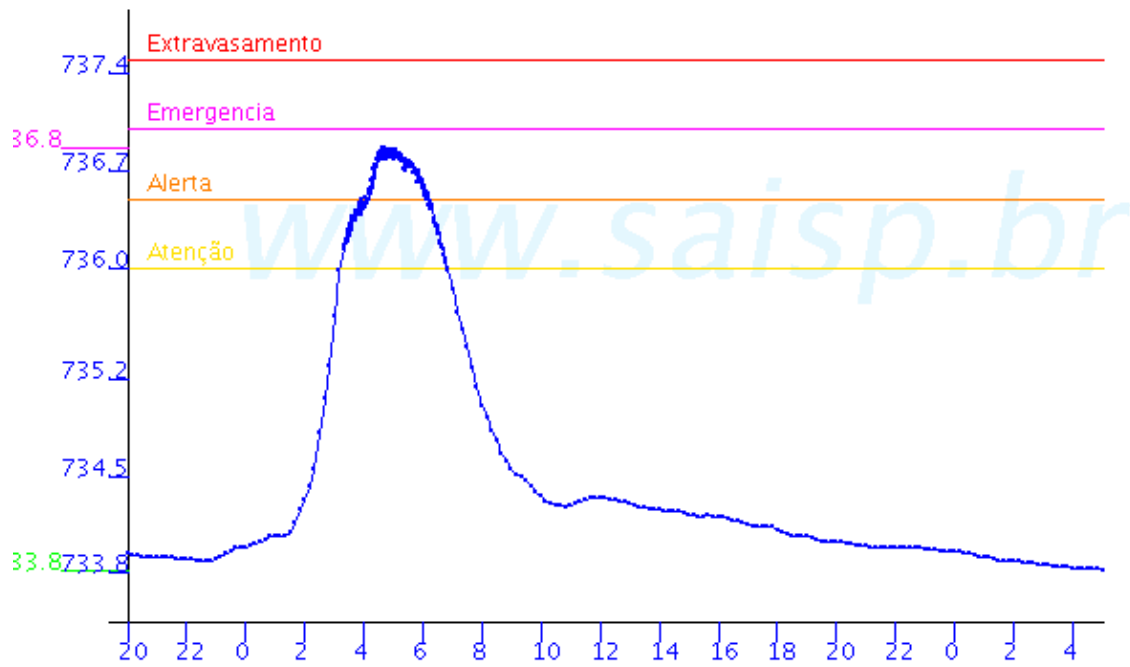
PIRAJUSSARA

Pirajussara FLU(m) 2005-01-04 20:00:00.0 - 2005-01-06 05:00:00.0

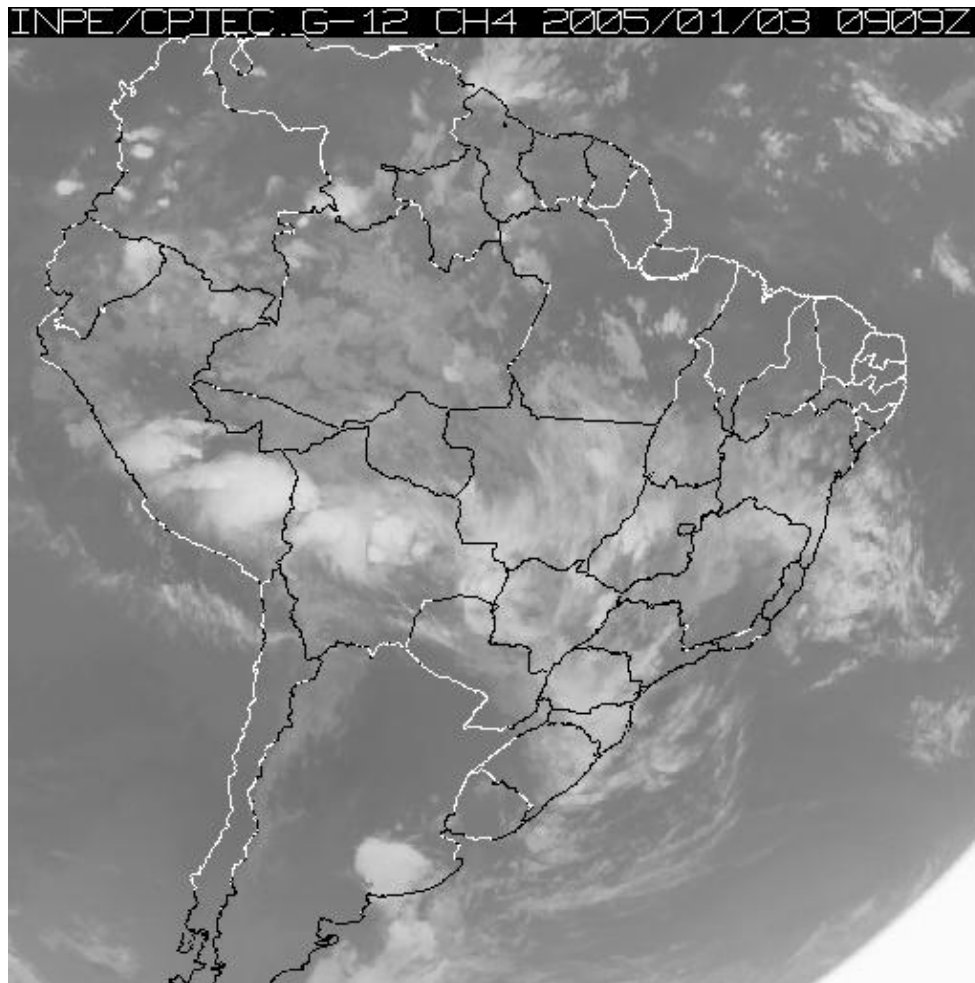


RIBEIRÃO MENINOS

Ribeirao Meninos FLU(m) 2005-01-04 20:00:00.0 - 2005-01-06 05:00:00.0








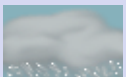






4. ANÁLISE SINÓTICA



A imagem de satélite acima é em infra-vermelho, mostrando a emissão de calor transformada em tons de cinza. Quanto mais perto da cor branca, mais frio e quanto mais escuro o cinza, mais quente. Assim, nebulosidade com cor branca intensa significa que as nuvens atingiram grandes altitudes e são indícios de tempestade severa com possibilidade de ventos fortes e granizo. Tonalidades médias de cinza podem significar chuvas fracas à moderadas ou simplesmente nebulosidade. Tons de cinza mais escuros significam ausência de nuvens.

5. PREVISÃO PARA OS PRÓXIMOS DIAS

Previsão para 3 dias – Sao Paulo

	Segunda, 03-01	Terça, 04-01	Quarta, 05-01
Madrugada	 Poucas nuvens Chuva: 0mm Atmosfera: Estável Tempestade: Nenhum	 Chuvvas Chuva: 6mm Atmosfera: Instável Tempestade: Atenção	 Chuvvas Chuva: 4mm Atmosfera: Instável Tempestade: Atenção
Manhã	 Nublado Chuva: 0mm Atmosfera: Instável Tempestade: Nenhum	 Encoberto Chuva: 0mm Atmosfera: Instável Tempestade: Atenção	 Chuvvas Chuva: 4mm Atmosfera: Instável Tempestade: Atenção
Tarde	 Pancada de chuva Chuva: 13mm Atmosfera: Instável Tempestade: Atenção	 Chuvvas Chuva: 6mm Atmosfera: Instável Tempestade: Atenção	 Encoberto Chuva: 0mm Atmosfera: Instável Tempestade: Atenção
Noite	 Chuvvas Chuva: 2mm Atmosfera: Alerta! Tempestade: Atenção	 Chuvvas Chuva: 10mm Atmosfera: Instável Tempestade: Atenção	 Encoberto Chuva: 0mm Atmosfera: Instável Tempestade: Atenção
	Temperatura: 20°C / 31°C Vento: ENE-11km/h Chuva total: 15mm	Temperatura: 19°C / 23°C Vento: NNE-19km/h Chuva total: 22mm	Temperatura: 18°C / 24°C Vento: N-26km/h Chuva total: 12mm

6. PONTOS DE ALAGAMENTO DA CENTRAL DE GERENCIAMENTO EMERGÊNCIAIS(CGE/PMSP)

03-01-2005

Local: R. GUMERCINDO SARAIVA Subp: PI
Referencia: AV. BRIG FARIA LIMA
Sentido: B/C
Inicio: 19:21
Fim: 01:05
Observacao: INTRANSITAVEL

Local: AV. CIDADE JARDIM Subp: PI
Referencia: AV. NOVE DE JULHO
Sentido: C/B
Inicio: 19:23
Fim: 20:48
Observacao: INTRANSITAVEL

Local: AV. POMPEIA Subp: PI
Referencia: R. TURIASSU
Sentido: AMBOS
Inicio: 20:11
Fim: 20:55

Observacao: INTRANSITAVEL

Local: VD. ANTARTICA Subp: LA
Referencia: PC. LUIZ CARLOS MESQUITA - 50M ANTES
Sentido: LI/SU
Inicio: 20:13
Fim: 20:29
Observacao: INTRANSITAVEL

Local: AV. EUSEBIO MATOSO Subp: BT
Referencia:: PC. ANTONIO SABINO
Sentido: C/B
Inicio: 20:17
Fim: 23:59
Observacao: INTRANSITAVEL

Local: MARGINAL PINHEIROS Subp: PI
Referencia: R. HUNGRIA
Sentido: INT/CB LOCAL
Inicio: 20:16
Fim: 22:17
Observacao: INTRANSITAVEL

Local: R. RICARDO CAVATTON Subp: LA
Referencia: R. HUGO DANTOLA
Sentido: UNICO
Inicio: 20:41
Fim: 22:11
Observacao: INTRANSITAVEL

Local: PC. MIGUEL DELL ERBA Subp: LA
Referencia: VD. DA LAPA
Sentido: UNICO
Inicio: 20:58
Fim: 22:12
Observacao: INTRANSITAVEL

04/01/2005

Local: R CONS FURTADO Subp:SE
Referencia: R BR DE IGUAPE
Sentido:C/B
Inicio: 13:40
Fim: 17:19
Observacao: INTRANSITAVEL

05/01/2005

Local: MARGINAL TIETE Subp: ST
Referencia: PTE. CRUZEIRO DO SUL - ALCA DE SAI DA
Sentido: AS/CB LOCAL
Inicio: 03:37
Fim: 15:46
Observacao: INTRANSITAVEL

7. VEJA OS EVENTOS ANTERIORES

8. VERSÃO PARA IMPRESSÃO EM PDF