

**RELATORIO DE EVENTO DE CHUVA – DE 24/12/2004 14:40(GMT) ATÉ 25/12/2004 00:00(GMT)
(–2h hora local) – DAEE/FCTH**

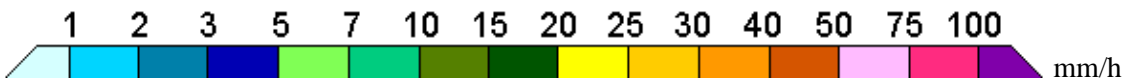
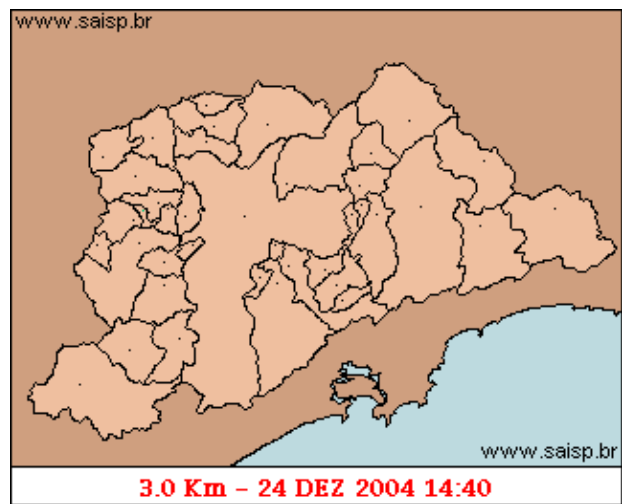
O tempo abafado formou áreas de instabilidade, que provocaram pancadas de chuva em alguns pontos da faixa leste do Estado de São Paulo e sul de Minas Gerais. A chuva teve início às 14:40(GMT), passou por um horário de pico às 17:15(GMT) e terminou às 00:00(GMT).

Nos postos da Rede Telemétrica do Alto Tietê e Cubatão a chuva acumulada variou entre 0,0 e 1,6 milímetros (Posto Paranapiacaba). Nos gráficos de fluviometria, os postos da Rede Telemétrica do Alto Tietê em operação permaneceram em estado Normal.

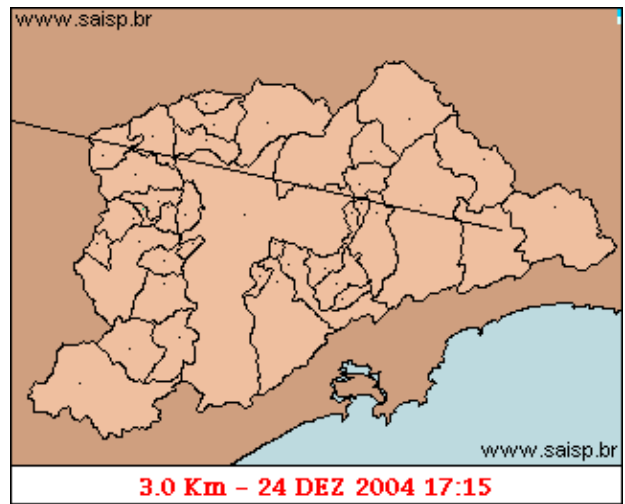
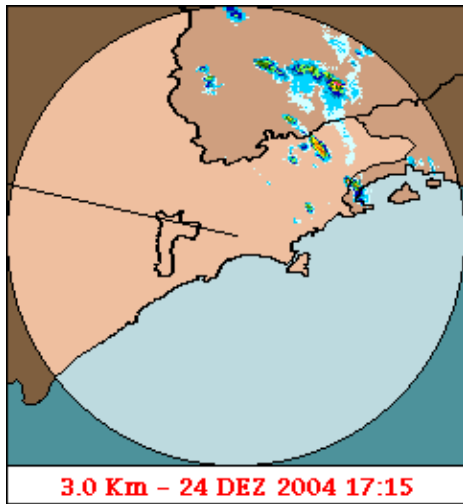
O CGE/PMSP não registrou pontos críticos de alagamento.

Para os próximos dias a previsão é de sol entre nuvens e com chances de pancadas de chuva à tarde.

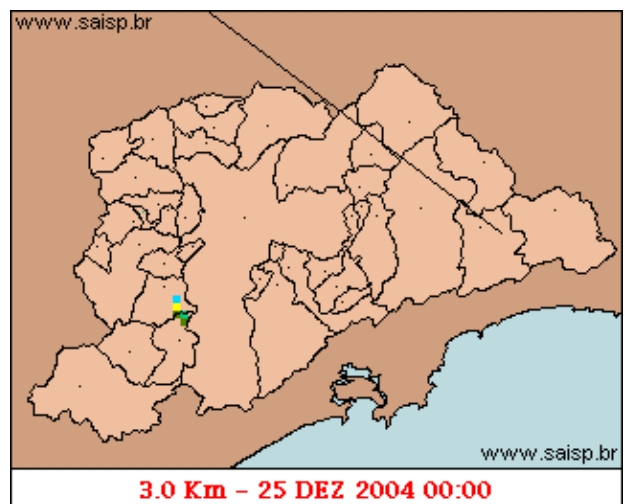
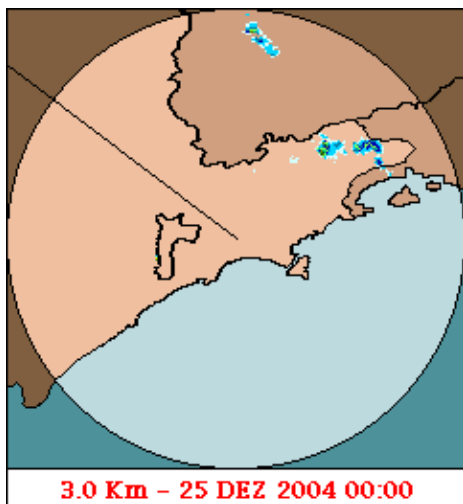
1. IMAGENS DO RADAR METEOROLÓGICO DE PONTE NOVA



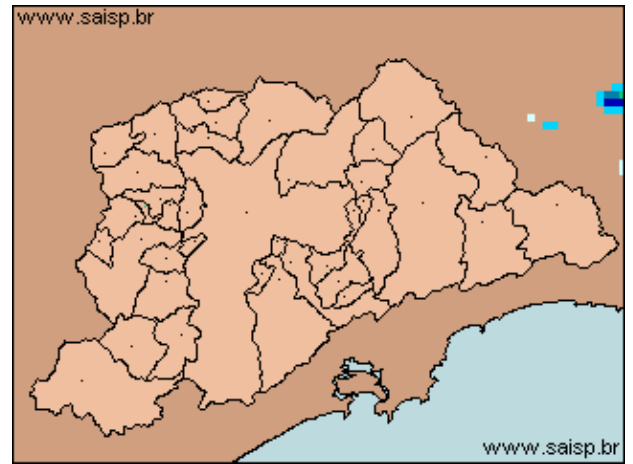
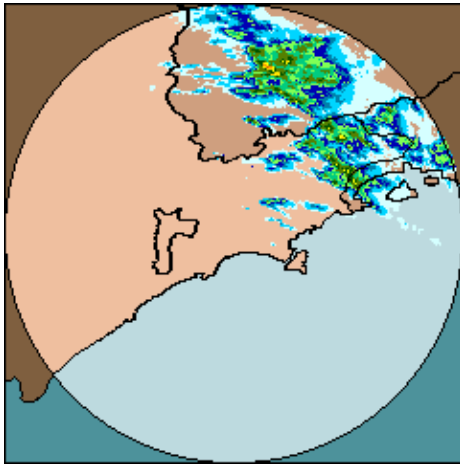
As imagens acima mostram o início da chuva sobre a área de cobertura do radar e sobre a Região Metropolitana de São Paulo (RMSP) respectivamente.



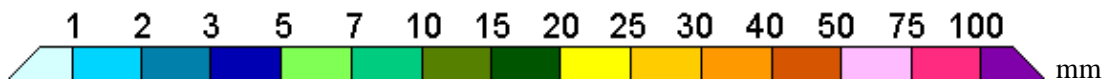
As imagens acima mostram o pico da chuva sobre a área de cobertura do radar e sobre a Região Metropolitana de São Paulo (RMSP) respectivamente.



As imagens acima mostram o final da chuva sobre a área de cobertura do radar e sobre a Região Metropolitana de São Paulo (RMSP) respectivamente.



24/12/2004 14:40(GMT) – 25/12/2004 00:00(GMT) 24/12/2004 14:40(GMT) – 25/12/2004 00:00(GMT)



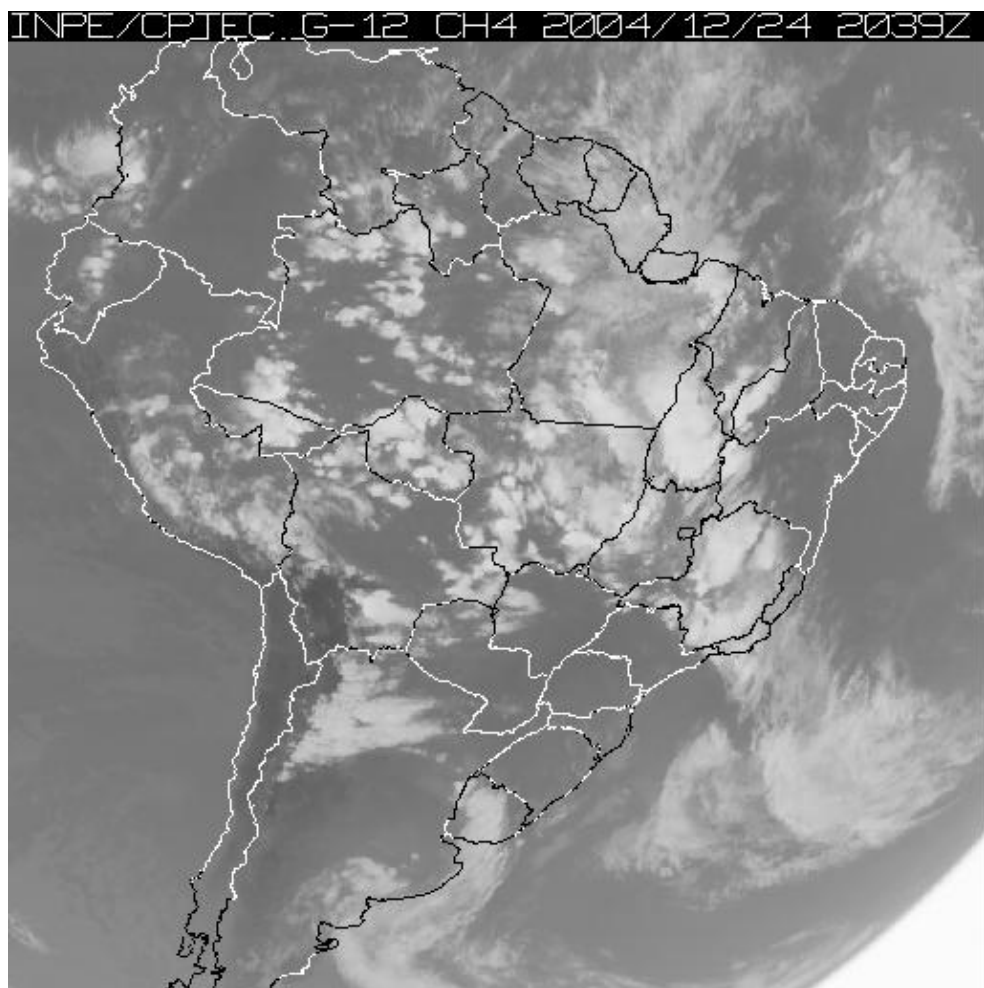
As imagens acima mostram o total de chuva acumulada sobre a área de cobertura do radar e sobre a Região Metropolitana de São Paulo (RMSP) respectivamente.

2. REDE TELEMÉTRICA DE PLUVIOMETRIA

Acumulada entre 24/12/2004 14:40(GMT) e 25/12/2004 00:00(GMT)			
Posto	mm	Rede	Bacia
Rio Tietê em São Miguel	0.000	Alto Tiete	Alto Tiete
Belenzinho	0.600	Alto Tiete	Alto Tiete
Limaó	0.000	Alto Tiete	Alto Tiete
Barragem Movei	0.000	Alto Tiete	Alto Tiete
Pirajussara	0.100	Alto Tiete	Alto Tiete
Ribeirão Meninos	0.000	Alto Tiete	Alto Tiete
Bom Retiro	0.100	Alto Tiete	Alto Tiete
RADAR	0.300	Alto Tiete	Alto Tiete
Rio Tietê na Barragem da Penha	0.000	Alto Tiete	Alto Tiete
Cabucu de Baixo	0.000	Alto Tiete	Alto Tiete
Aricanduva(Foz)	0.000	Alto Tiete	Alto Tiete
Rio Tietê na Barragem de Ponte Nova	0.000	Alto Tiete	Alto Tiete
Rio Tietê – Estaleiro	0.100	Alto Tiete	Alto Tiete
Barragem Jundiaí	0.000	Alto Tiete	Alto Tiete
Aricanduva	0.000	Alto Tiete	Alto Tiete
Riacho Grande	0.000	Alto Tiete	Alto Tiete
Imigrantes(FEI)	0.000	Alto Tiete	Alto Tiete
Rudge Ramos	0.100	Alto Tiete	Alto Tiete
Oratorio	0.000	Alto Tiete	Alto Tiete

Prosperidade	0.100	Alto Tiete	Alto Tiete
Vila Mariana	0.000	Alto Tiete	Alto Tiete
Alto Pereque	0.000	Cubatao	Alto Tiete
Portao 40	0.200	Cubatao	Alto Tiete
Cubatao	0.000	Cubatao	Baixada Santista
Cota 400	0.100	Cubatao	Baixada Santista
Paranapiacaba	1.600	Cubatao	Baixada Santista
Cosipa	0.000	Cubatao	Baixada Santista













3. ANÁLISE SINÓTICA



A imagem de satélite acima é em infra-vermelho, mostrando a emissão de calor transformada em tons de cinza. A nebulosidade com cor branca intensa significa que as nuvens atingiram grandes altitudes e são indícios de tempestade severa. Tonalidades médias de cinza podem significar chuvas fracas à moderadas ou simplesmente nebulosidade. Tons de cinza mais escuros significam ausência de nuvens.

4. PREVISÃO PARA OS PRÓXIMOS DIAS

Previsão para 3 dias – Sao Paulo

	Quinta, 23-12	Sexta, 24-12	Sábado, 25-12
Madrugada	 Chuva: 2mm Atmosfera: Instável	 Chuva: 0mm Atmosfera: Estável	 Chuva: 0mm Atmosfera: Instável
	Tempestade: Atenção Chuva: 0mm	Tempestade: Nenhum Chuva: 0mm	Tempestade: Nenhum Chuva: 0mm
Manhã	 Atmosfera: Instável	 Atmosfera: Estável	 Atmosfera: Instável
	Tempestade: Nenhum Chuva: 6mm	Tempestade: Nenhum Chuva: 0mm	Tempestade: Nenhum Chuva: 5mm
Tarde	 Atmosfera: Estável	 Atmosfera: Instável	 Atmosfera: Instável
	Tempestade: Nenhum Chuva: 0mm	Tempestade: Nenhum Chuva: 0mm	Tempestade: Atenção Chuva: 5mm
Noite	 Atmosfera: Estável	 Atmosfera: Estável	 Atmosfera: Instável
	Tempestade: Nenhum Chuva: 0mm	Tempestade: Nenhum Chuva: 0mm	Tempestade: Atenção Chuva: 5mm
	Temperatura: 15°C / 23°C	Temperatura: 17°C / 28°C	Temperatura: 19°C / 29°C
	Vento: S-7km/h	Vento: SSW-7km/h	Vento: ENE-9km/h
	Chuva total: 8mm	Chuva total: 0mm	Chuva total: 5mm

5. VEJA OS EVENTOS ANTERIORES

6. VERSÃO PARA IMPRESSÃO EM PDF