

**RELATORIO DE EVENTO DE CHUVA – DE 16/12/2004 15:00(GMT) ATÉ 17/12/2004 02:30(GMT)  
(–2h hora local) – DAEE/FCTH**

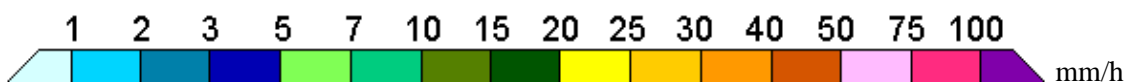
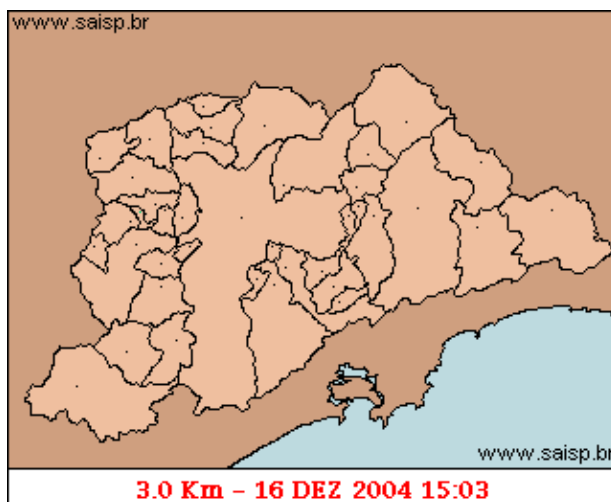
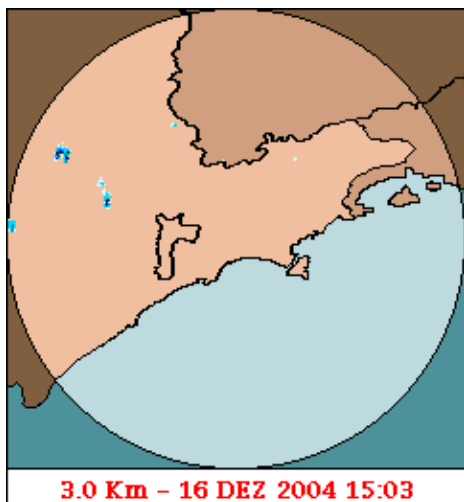
O calor forma áreas de instabilidade que provocaram pancadas de chuva na faixa Leste do Estado de Sao Paulo. A chuva teve inicio as 15:03 (GMT), passou por um horario de pico as 17:28(GMT) e terminou as 02:28(GMT). Entre as 22:48(GMT) e as 02:28(GMT) houve registro de propagacao anomala sobre a Capital, gerando um valor incorreto de chuva acumulada pelo Radar nessa regioao.

Nos postos da Rede Telemetrica do Alto Tiete e Cubatao a chuva acumulada variou entre 0,0 e 65,70 milímetros (Posto RADAR ). Nos graficos de fluviometria, os postos da Rede Telemetrica do Alto Tiete em operacao permaneceram em estado Normal.

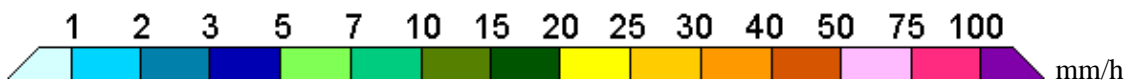
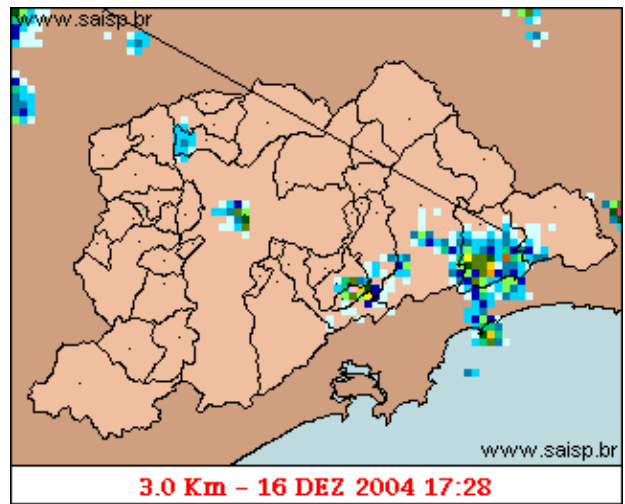
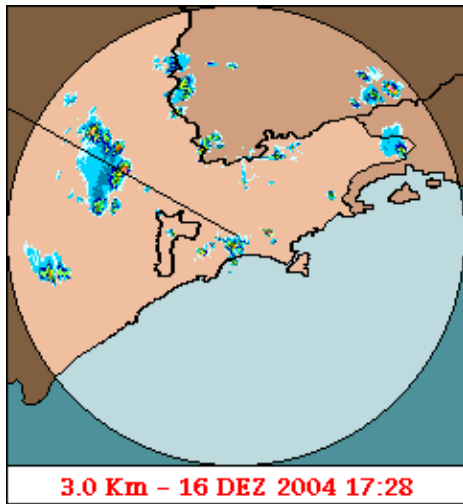
O CGE/PMSP nao registrou pontos criticos de alagamento.

Para os proximos dias a previsao e de sol entre muitas nuvens e pancadas de chuva, principalmente a tarde.

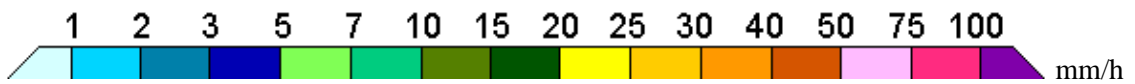
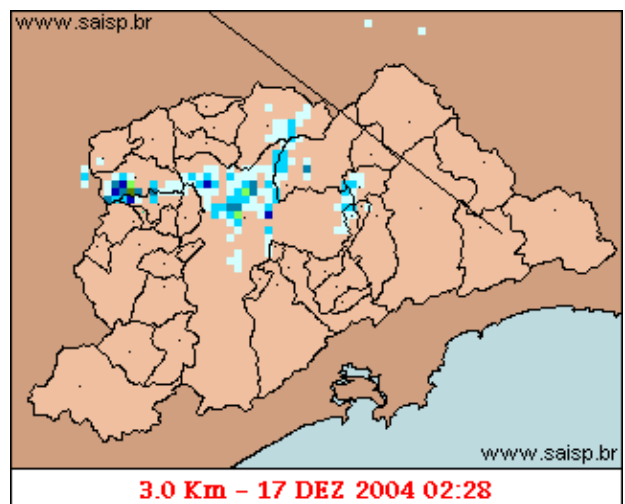
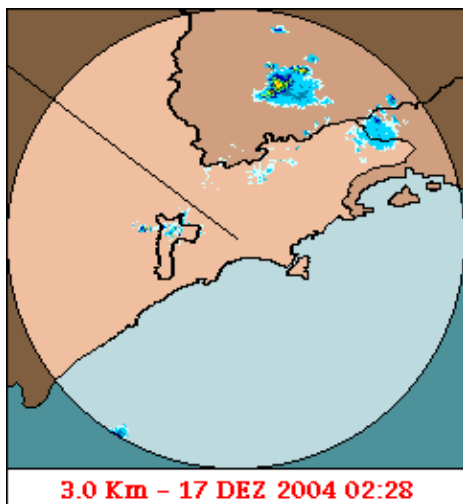
**1. IMAGENS DO RADAR METEOROLÓGICO DE PONTE NOVA**



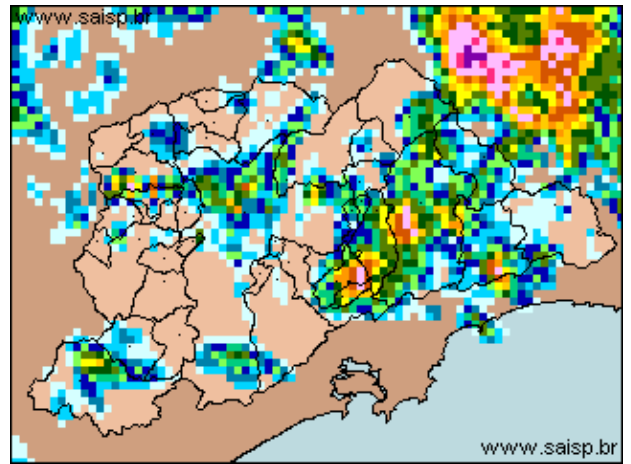
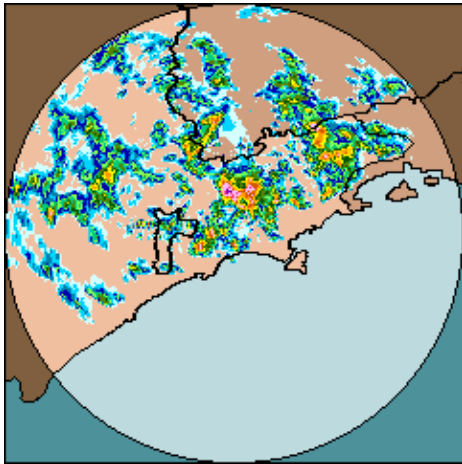
As imagens acima mostram o início da chuva sobre a área de cobertura do radar e sobre a Região Metropolitana de São Paulo (RMSP) respectivamente.



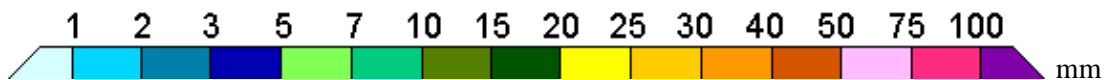
As imagens acima mostram o pico da chuva sobre a área de cobertura do radar e sobre a Região Metropolitana de São Paulo (RMSP) respectivamente.



As imagens acima mostram o final da chuva sobre a área de cobertura do radar e sobre a Região Metropolitana de São Paulo (RMSP) respectivamente.



16/12/2004 15:03(GMT) – 17/12/2004 02:30(GMT) 16/12/2004 15:03(GMT) – 17/12/2004 02:30(GMT)



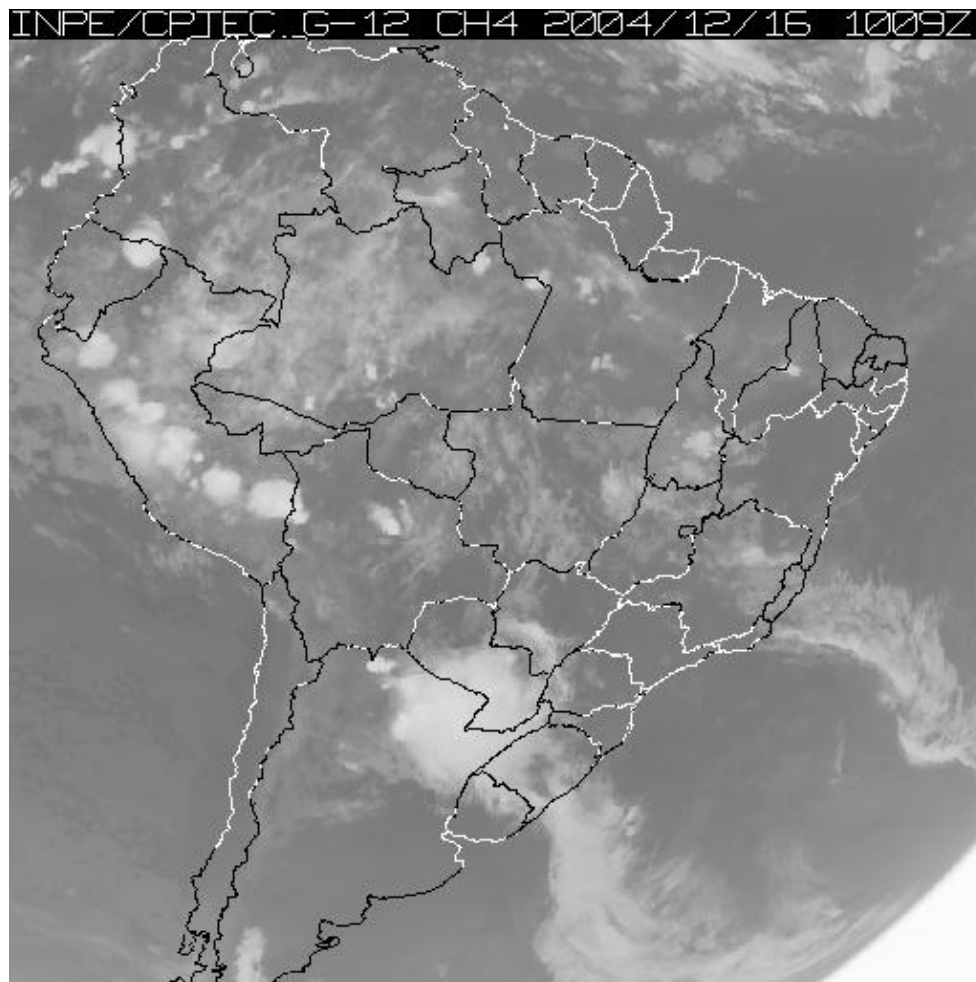
As imagens acima mostram o total de chuva acumulada sobre a área de cobertura do radar e sobre a Região Metropolitana de São Paulo (RMSP) respectivamente.

## 2. REDE TELEMÉTRICA DE PLUVIOMETRIA

Acumulada entre 16/12/2004 15:03(GMT) e 17/12/2004 02:30(GMT)			
Posto	mm	Rede	Bacia
Belenzinho	0.000	Alto Tiete	Alto Tiete
Limaó	0.000	Alto Tiete	Alto Tiete
Barragem Movei	0.000	Alto Tiete	Alto Tiete
Pirajussara	0.000	Alto Tiete	Alto Tiete
Ribeirao Meninos	0.000	Alto Tiete	Alto Tiete
Bom Retiro	0.000	Alto Tiete	Alto Tiete
RADAR	65.700	Alto Tiete	Alto Tiete
Rio Tietê na Barragem da Penha	0.000	Alto Tiete	Alto Tiete
Cabucu de Baixo	0.000	Alto Tiete	Alto Tiete
Aricanduva(Foz)	0.000	Alto Tiete	Alto Tiete
Rio Tietê na Barragem de Ponte Nova	19.800	Alto Tiete	Alto Tiete
Rio Tietê – Estaleiro	31.200	Alto Tiete	Alto Tiete
Taiacupeba	0.000	Alto Tiete	Alto Tiete
Barragem Jundiai	10.600	Alto Tiete	Alto Tiete
Aricanduva	0.000	Alto Tiete	Alto Tiete
Riacho Grande	0.000	Alto Tiete	Alto Tiete
Imigrantes(FEI)	0.000	Alto Tiete	Alto Tiete
Rudge Ramos	0.000	Alto Tiete	Alto Tiete
Oratorio	0.000	Alto Tiete	Alto Tiete

Prosperidade	0.000	Alto Tiete	Alto Tiete
Vila Mariana	0.000	Alto Tiete	Alto Tiete
COMGAS	1.600	Alto Tiete	Alto Tiete
Alto Pereque	0.000	Cubatao	Alto Tiete
Portao 40	0.000	Cubatao	Alto Tiete
Cubatao	0.000	Cubatao	Baixada Santista
Ultrafertil	0.000	Cubatao	Baixada Santista
Cota 400	0.000	Cubatao	Baixada Santista
Paranapiacaba	0.500	Cubatao	Baixada Santista
Cosipa	0.000	Cubatao	Baixada Santista





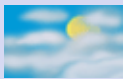

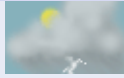





### 3. ANÁLISE SINÓTICA



A imagem de satélite acima é em infra-vermelho, mostrando a emissão de calor transformada em tons de cinza. A nebulosidade com cor branca intensa significa que as nuvens atingiram grandes altitudes e são indícios de tempestade severa. Tonalidades médias de cinza podem significar chuvas fracas à moderadas ou simplesmente nebulosidade. Tons de cinza mais escuros significam ausência de nuvens.

#### 4. PREVISÃO PARA OS PRÓXIMOS DIAS

##### Previsão para 3 dias – Sao Paulo

	Quinta, 16-12	Sexta, 17-12	Sábado, 18-12
<b>Madrugada</b>	 Nublado Chuva: 0mm Atmosfera: Instável Tempestade: <b>Atenção</b>	 Nublado Chuva: 0mm Atmosfera: Instável Tempestade: <b>Atenção</b>	 Encoberto Chuva: 0mm Atmosfera: Instável Tempestade: <b>Atenção</b>
<b>Manhã</b>	 Poucas nuvens Chuva: 0mm Atmosfera: Instável Tempestade: <b>Atenção</b>	 Nublado Chuva: 0mm Atmosfera: Instável Tempestade: <b>Atenção</b>	 Encoberto Chuva: 0mm Atmosfera: Instável Tempestade: <b>Atenção</b>
<b>Tarde</b>	 Pancada de chuva Chuva: 3mm Atmosfera: Instável Tempestade: <b>Atenção</b>	 Pancada de chuva Chuva: 6mm Atmosfera: Instável Tempestade: <b>Atenção</b>	 Nublado com chuva Chuva: 9mm Atmosfera: Instável Tempestade: <b>Atenção</b>
<b>Noite</b>	 Chuvas Chuva: 2mm Atmosfera: Instável Tempestade: <b>Atenção</b>	 Chuvas Chuva: 3mm Atmosfera: Instável Tempestade: <b>Atenção</b>	 Nublado com chuva Chuva: 9mm Atmosfera: Instável Tempestade: <b>Atenção</b>
	Temperatura: 21°C / 32°C Vento: SW-10km/h Chuva total: 5mm	Temperatura: 21°C / 29°C Vento: SW-9km/h Chuva total: 9mm	Temperatura: 20°C / 25°C Vento: ESE-9km/h Chuva total: 9mm

#### 5. VEJA OS EVENTOS ANTERIORES

#### 6. VERSÃO PARA IMPRESSÃO EM PDF