

**RELATORIO DE EVENTO DE CHUVA – DE 08/12/2004 15:20 (GMT) ATÉ 10/12/2004 01:20 (GMT)  
(–2h hora local) – DAEE/FCTH**

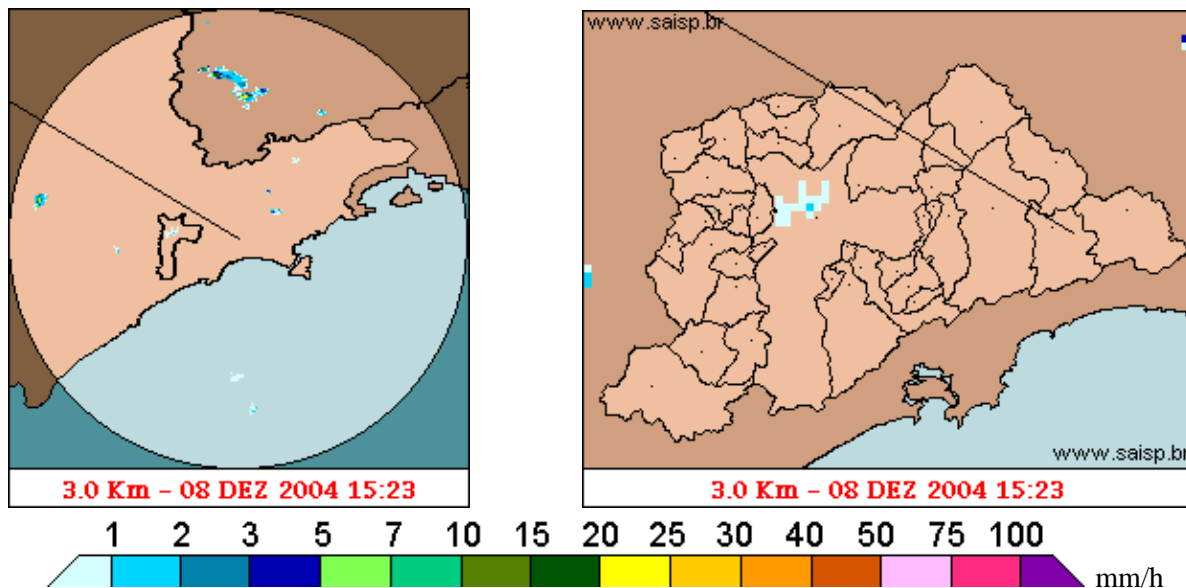
O tempo abafado mais as áreas de instabilidade provocaram pancadas de chuva em varios pontos do Estado de Sao Paulo. A chuva teve inicio as 15:23(GMT), passou por um horario de pico as 10:23(GMT) e terminou as 01:18(GMT).

Nos postos da Rede Telemetrica do Alto Tiete e Cubatao a chuva acumulada variou entre 5,3 e 44,6 milímetros (Posto Cosipa). Nos graficos de fluviometria, o Posto Pirajussara entrou em estado de Atencao mas ja voltou ao estado Normal. Os demais postos da Rede Telemetrica do Alto Tiete em operacao permaneceram em estado Normal.

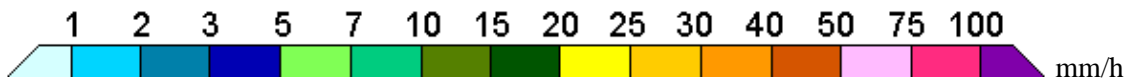
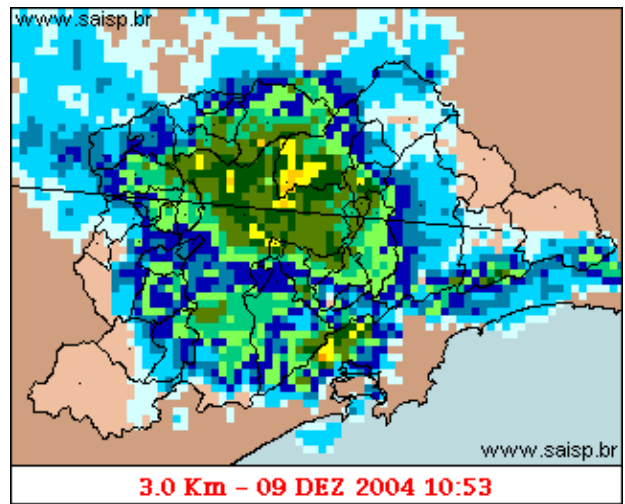
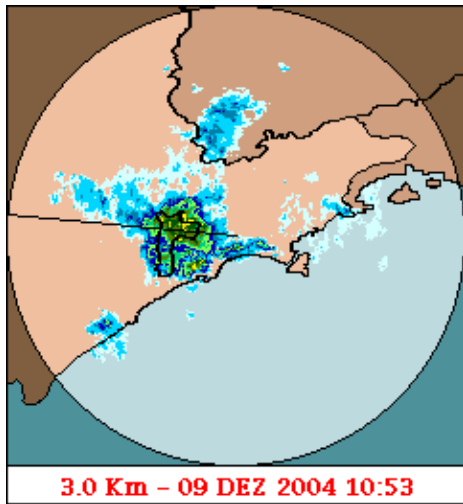
O CGE/PMSP registrou 1 ponto critico de alagamento.

Para os proximos dias a previsao e de tempo instavel com pancadas de chuva a qualquer hora do dia.

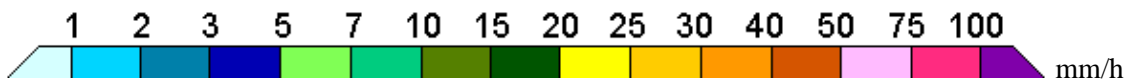
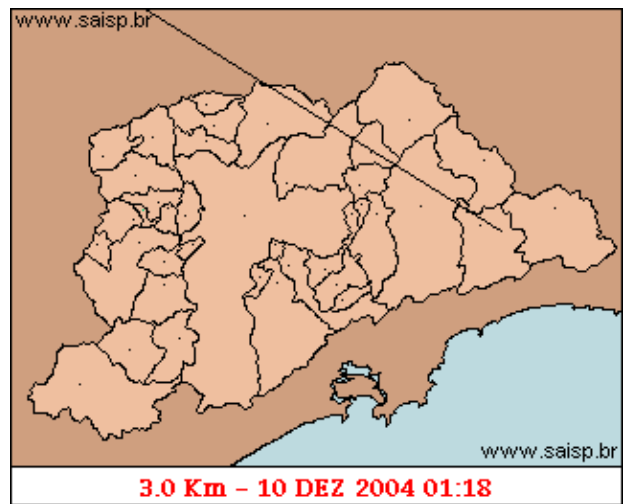
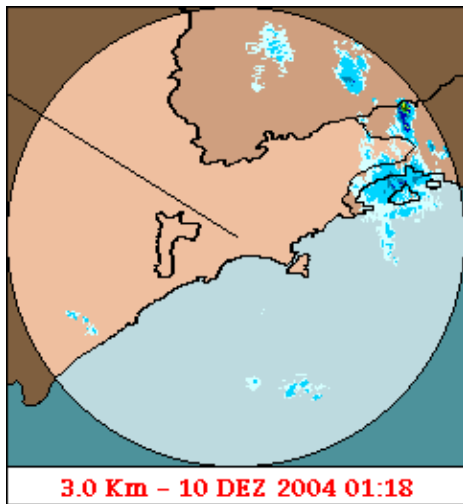
**1. IMAGENS DO RADAR METEOROLÓGICO DE PONTE NOVA**



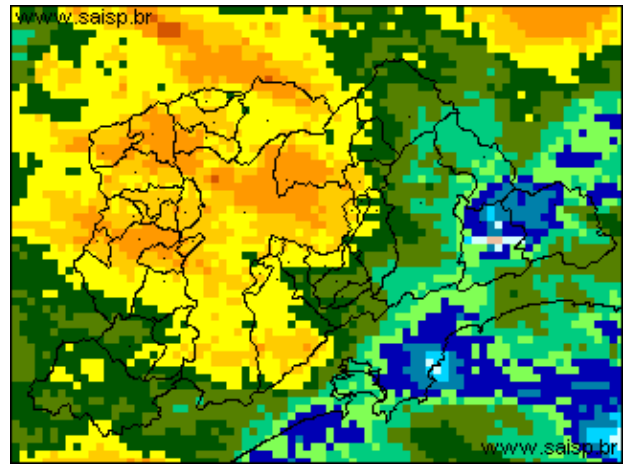
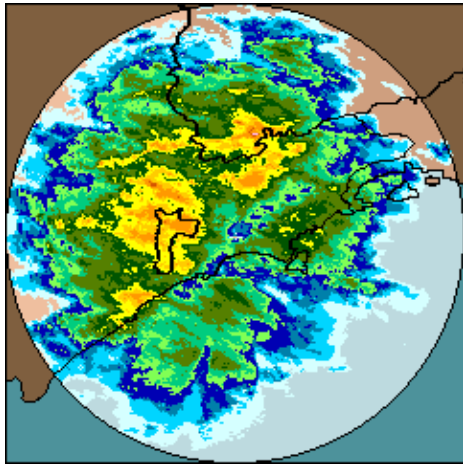
As imagens acima mostram o início da chuva sobre a área de cobertura do radar e sobre a Região Metropolitana de São Paulo (RMSP) respectivamente.



As imagens acima mostram o pico da chuva sobre a área de cobertura do radar e sobre a Região Metropolitana de São Paulo (RMSP) respectivamente.



As imagens acima mostram o final da chuva sobre a área de cobertura do radar e sobre a Região Metropolitana de São Paulo (RMSP) respectivamente.



08/12/2004 15:20 (GMT) – 10/12/2004 01:20 (GMT) 08/12/2004 15:20 (GMT) – 10/12/2004 01:20 (GMT)



As imagens acima mostram o total de chuva acumulada sobre a área de cobertura do radar e sobre a Região Metropolitana de São Paulo (RMSP) respectivamente.

## 2. REDE TELEMÉTRICA DE PLUVIOMETRIA

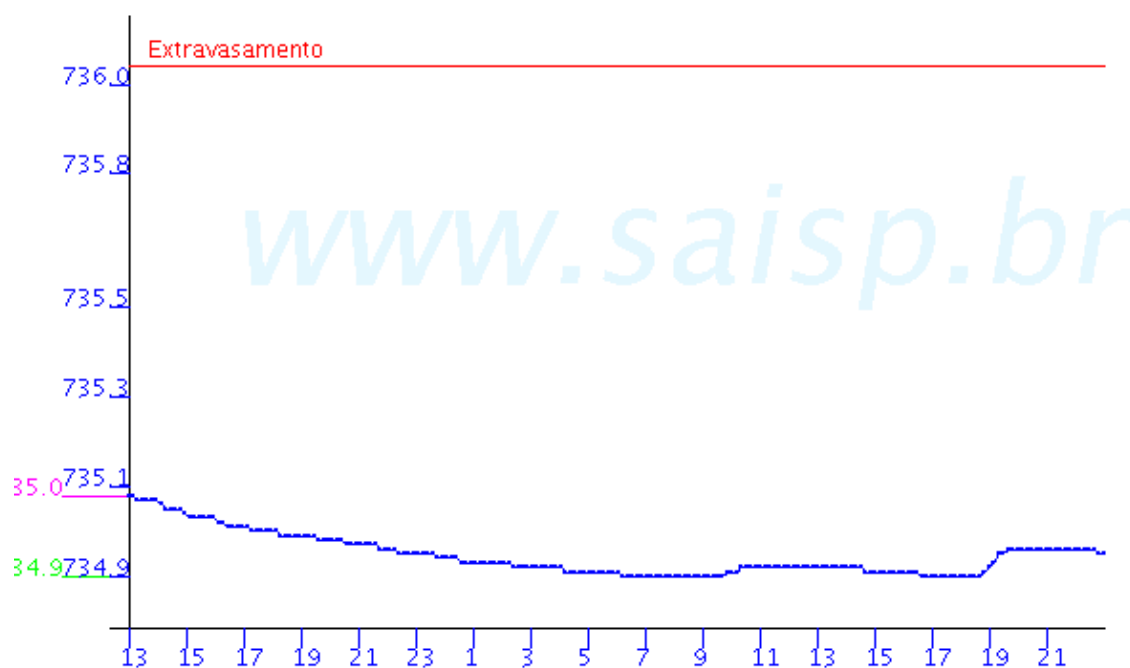
Acumulada entre 08/12/2004 15:20 (GMT) e 10/12/2004 01:20 (GMT)			
Posto	mm	Rede	Bacia
Rio Tietê em São Miguel	7.000	Alto Tiete	Alto Tiete
Belenzinho	14.100	Alto Tiete	Alto Tiete
Limaó	12.900	Alto Tiete	Alto Tiete
Barragem MoveI	17.600	Alto Tiete	Alto Tiete
Pirajussara	16.700	Alto Tiete	Alto Tiete
Ribeirao Meninos	15.800	Alto Tiete	Alto Tiete
Bom Retiro	15.700	Alto Tiete	Alto Tiete
RADAR	16.100	Alto Tiete	Alto Tiete
Rio Tietê na Barragem da Penha	13.400	Alto Tiete	Alto Tiete
Cabucu de Baixo	17.400	Alto Tiete	Alto Tiete
Aricanduva(Foz)	20.700	Alto Tiete	Alto Tiete
Rio Tietê na Barragem de Ponte Nova	5.300	Alto Tiete	Alto Tiete
Rio Tietê – Estaleiro	9.900	Alto Tiete	Alto Tiete
Taiacupeba	--	Alto Tiete	Alto Tiete
Barragem Jundiá	18.900	Alto Tiete	Alto Tiete
Aricanduva	18.600	Alto Tiete	Alto Tiete
Riacho Grande	7.300	Alto Tiete	Alto Tiete
Imigrantes(FEI)	13.000	Alto Tiete	Alto Tiete
Rudge Ramos	12.500	Alto Tiete	Alto Tiete
Oratorio	7.400	Alto Tiete	Alto Tiete

Prosperidade	13.800	Alto Tiete	Alto Tiete
Vila Mariana	12.800	Alto Tiete	Alto Tiete
COMGAS	--	Alto Tiete	Alto Tiete
Alto Pereque	22.600	Cubatao	Alto Tiete
Portao 40	26.100	Cubatao	Alto Tiete
Cubatao	--	Cubatao	Baixada Santista
Cota 400	43.500	Cubatao	Baixada Santista
Paranapiacaba	--	Cubatao	Baixada Santista
Cosipa	44.600	Cubatao	Baixada Santista

### 3. REDE TELEMÉTRICA DE FLUVIOMETRIA

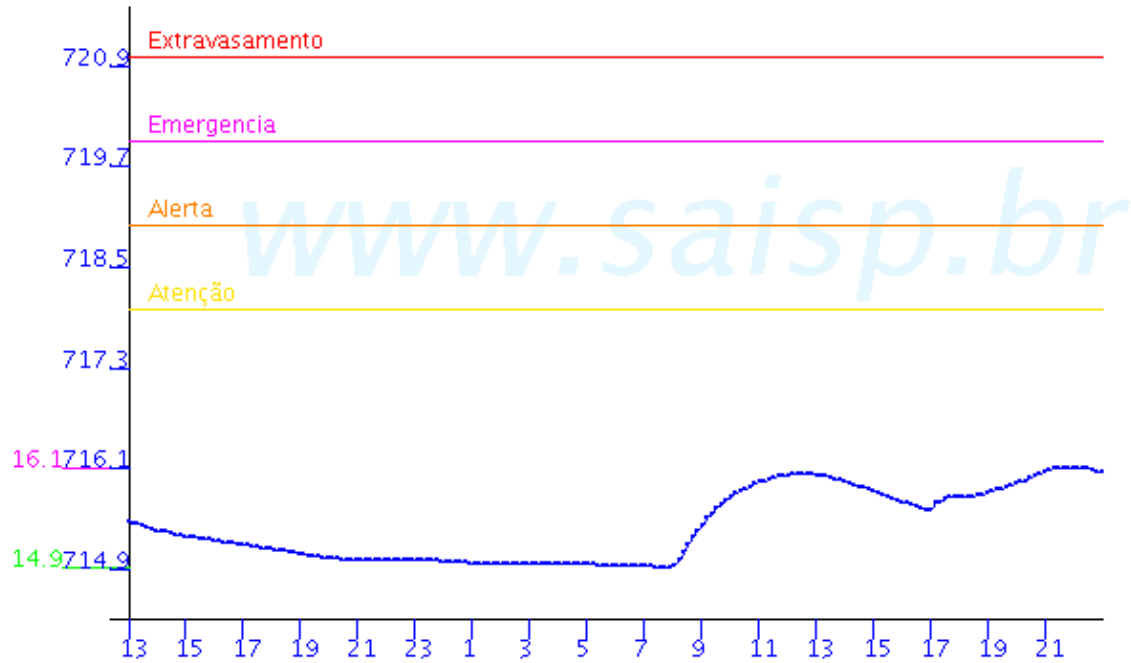
#### ESTALEIRO

Rio Tietê - Estaleiro FLU(m) 2004-12-08 13:00:00.0 - 2004-12-09 23:10:00.0

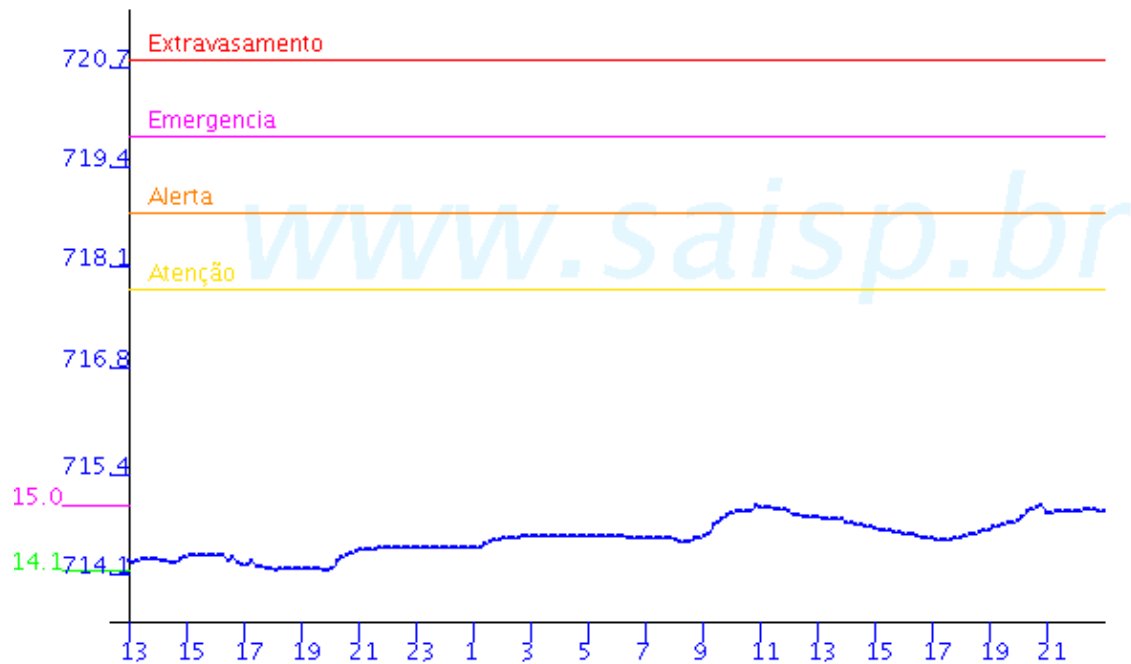


## RIO TIETE

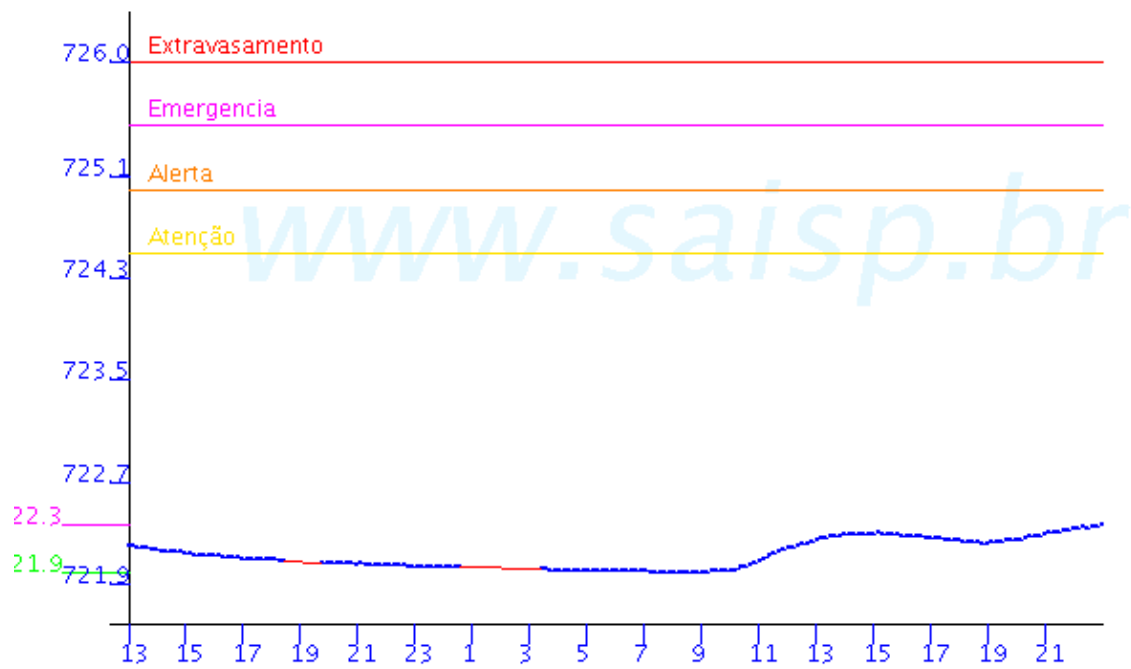
Limao FLU(m) 2004-12-08 13:00:00.0 - 2004-12-09 23:10:00.0



Barragem Movel FLU(m) 2004-12-08 13:00:00.0 - 2004-12-09 23:10:00.0

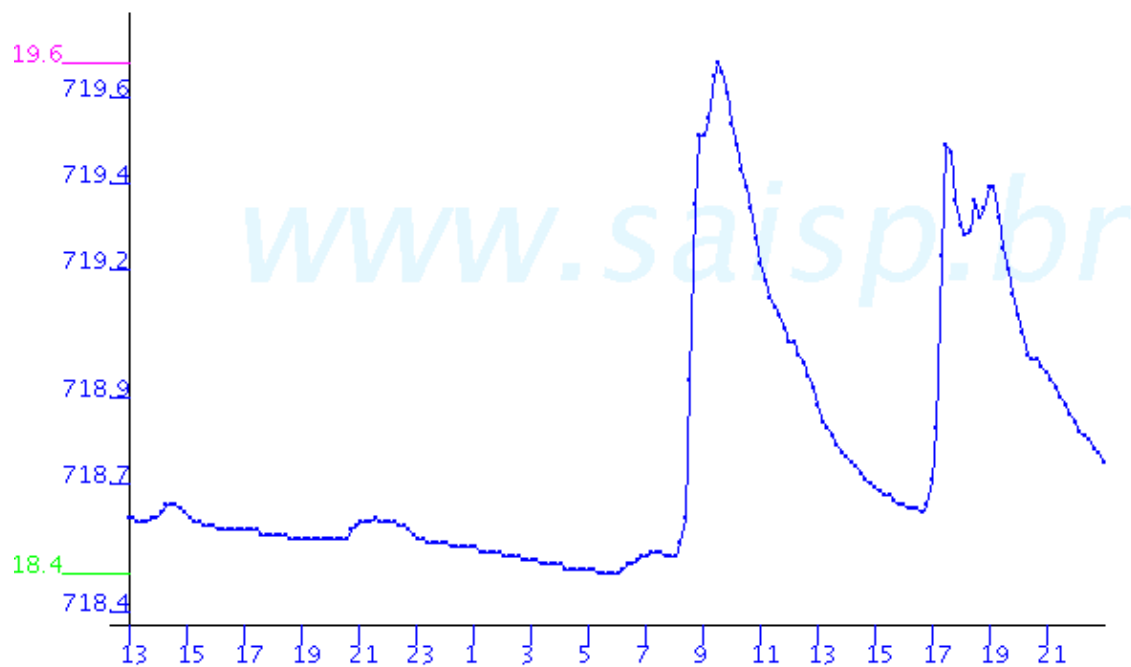


Rio Tietê; na Barragem da Penha FLU(m) 2004-12-08 13:00:00.0 - 2004-12-09 23:10:00.0



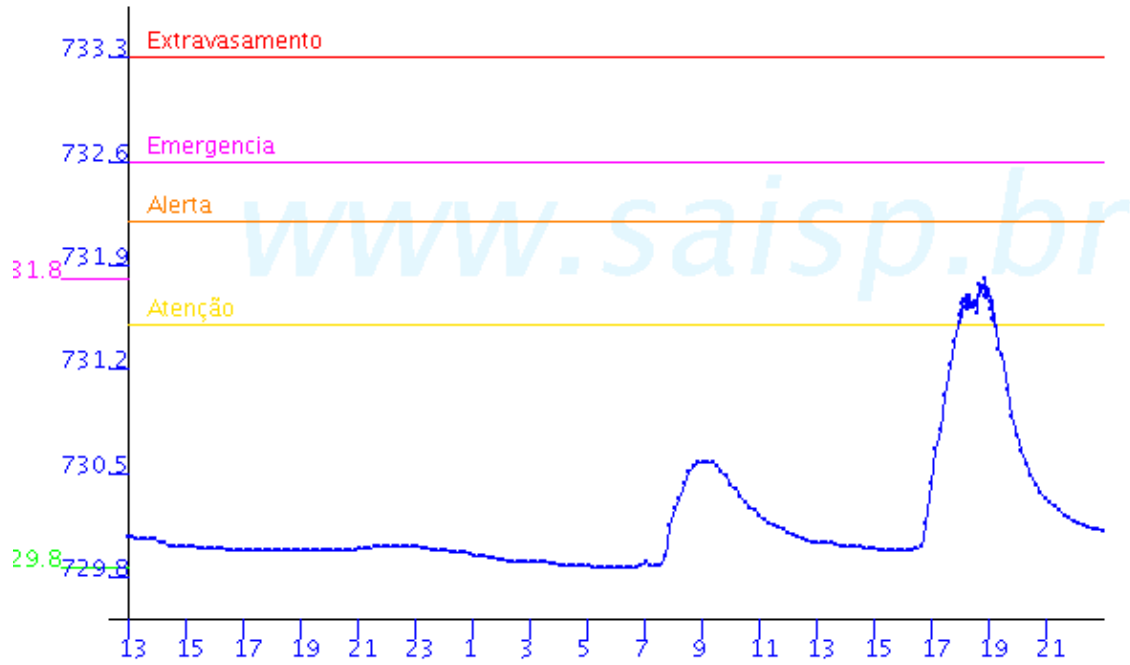
### ARICANDUVA

Aricanduva(Foz) FLU(m) 2004-12-08 13:00:00.0 - 2004-12-09 23:10:00.0



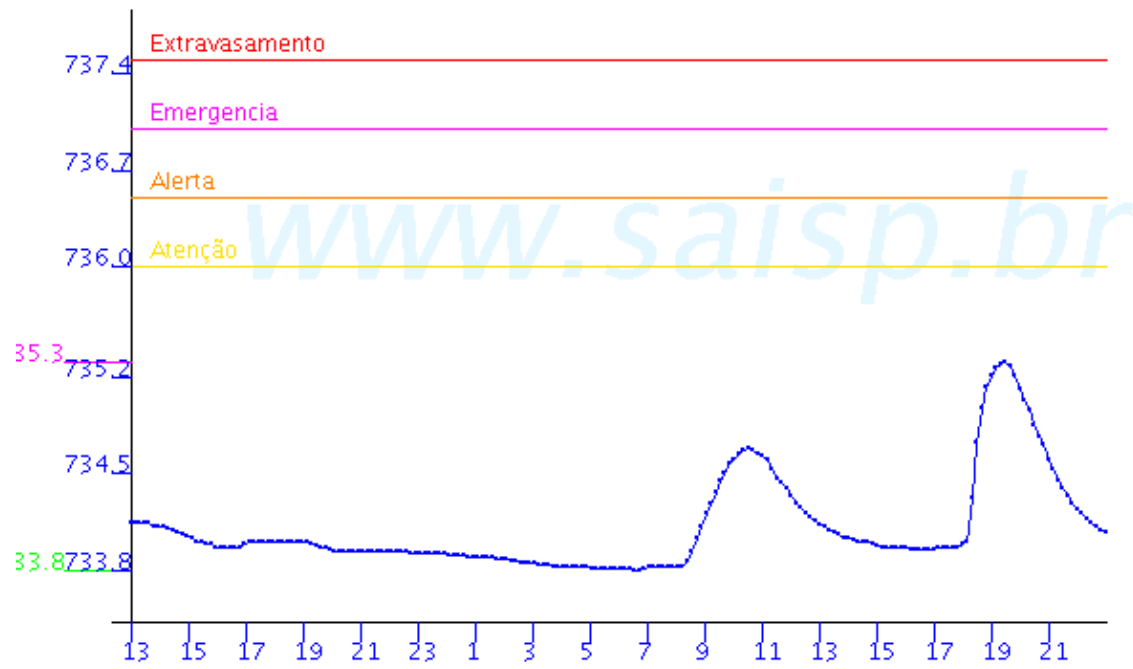
# PIRAJUSSARA

Pirajussara FLU(m) 2004-12-08 13:00:00.0 - 2004-12-09 23:10:00.0



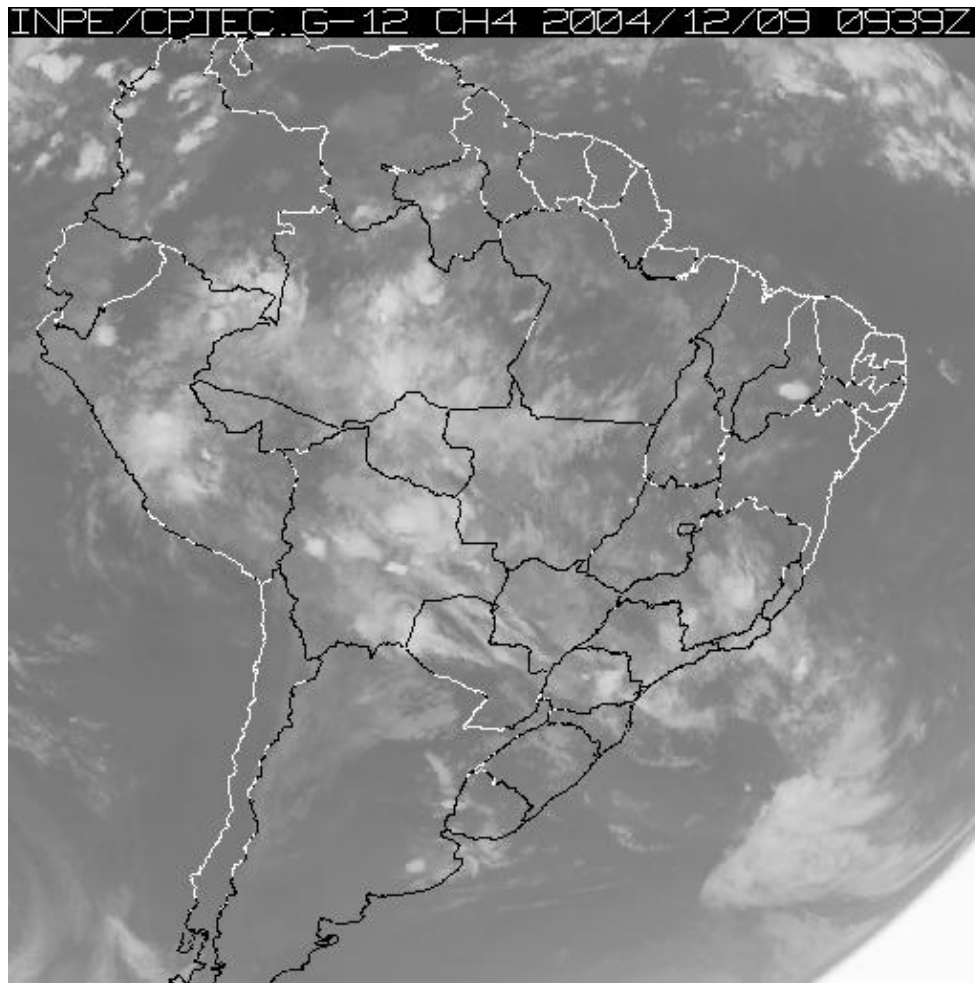
# RIBEIRÃO MENINOS

Ribeirao Meninos FLU(m) 2004-12-08 13:00:00.0 - 2004-12-09 23:10:00.0








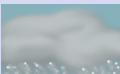
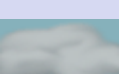

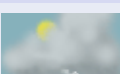





#### 4. ANÁLISE SINÓTICA



A imagem de satélite acima é em infra-vermelho, mostrando a emissão de calor transformada em tons de cinza. Quanto mais perto da cor branca, mais frio e quanto mais escuro o cinza, mais quente. Assim, nebulosidade com cor branca intensa significa que as nuvens atingiram grandes altitudes e são indícios de tempestade severa com possibilidade de ventos fortes e granizo. Tonalidades médias de cinza podem significar chuvas fracas à moderadas ou simplesmente nebulosidade. Tons de cinza mais escuros significam ausência de nuvens.

## 5. PREVISÃO PARA OS PRÓXIMOS DIAS

### Previsão para 3 dias – Sao Paulo

	Quinta, 09–12	Sexta, 10–12	Sábado, 11–12
<b>Madrugada</b>	 <b>Chuva: 2mm</b> <b>Atmosfera:Instável</b>	 <b>Chuva: 9mm</b> <b>Atmosfera:Alerta!</b>	 <b>Chuva: 0mm</b> <b>Atmosfera:Instável</b>
	<b>Tempestade:Atenção</b> <b>Chuva: 11mm</b>	<b>Tempestade:Atenção</b> <b>Chuva: 13mm</b>	<b>Tempestade:Atenção</b> <b>Chuva: 0mm</b>
<b>Manhã</b>	 <b>Atmosfera:Instável</b>	 <b>Atmosfera:Alerta!</b>	 <b>Atmosfera:Instável</b>
	<b>Tempestade:Atenção</b> <b>Chuva: 6mm</b>	<b>Tempestade:Atenção</b> <b>Chuva: 2mm</b>	<b>Tempestade:Atenção</b> <b>Chuva: 4mm</b>
<b>Tarde</b>	 <b>Atmosfera:Alerta!</b>	 <b>Atmosfera:Instável</b>	 <b>Atmosfera:Instável</b>
	<b>Tempestade:Atenção</b> <b>Chuva: 9mm</b>	<b>Tempestade:Atenção</b> <b>Chuva: 0mm</b>	<b>Tempestade:Nenhum</b> <b>Chuva: 0mm</b>
<b>Noite</b>	 <b>Atmosfera:Alerta!</b>	 <b>Atmosfera:Instável</b>	 <b>Atmosfera:Instável</b>
	<b>Tempestade:Atenção</b>	<b>Tempestade:Atenção</b>	<b>Tempestade:Nenhum</b>
	<b>Temperatura: 21°C / 24°C</b>	<b>Temperatura: 18°C / 22°C</b>	<b>Temperatura: 18°C / 23°C</b>
	<b>Vento: SW–10km/h</b>	<b>Vento: SSW–17km/h</b>	<b>Vento: SW–15km/h</b>
	<b>Chuva total: 28mm</b>	<b>Chuva total: 24mm</b>	<b>Chuva total: 4mm</b>

## 6. PONTOS DE ALAGAMENTO DA CENTRAL DE GERENCIAMENTO EMERGÊNCIAIS(CGE/PMSP)

09–12–2004

Local: VD. ENG ALBERTO BADRA Subp:  
Referencia:  
Sentido: IQ/MARG  
Inicio: 08:16  
Fim: 11:52  
Observacao: INTRANSITAVEL

## 7. VEJA OS EVENTOS ANTERIORES

## 8. VERSÃO PARA IMPRESSÃO EM PDF