

**RELATORIO DE EVENTO DE CHUVA – DE 06/12/2004 15:06 (GMT) ATÉ 07/12/2004 04:00 (GMT)
(–2h hora local) – DAEE/FCTH**

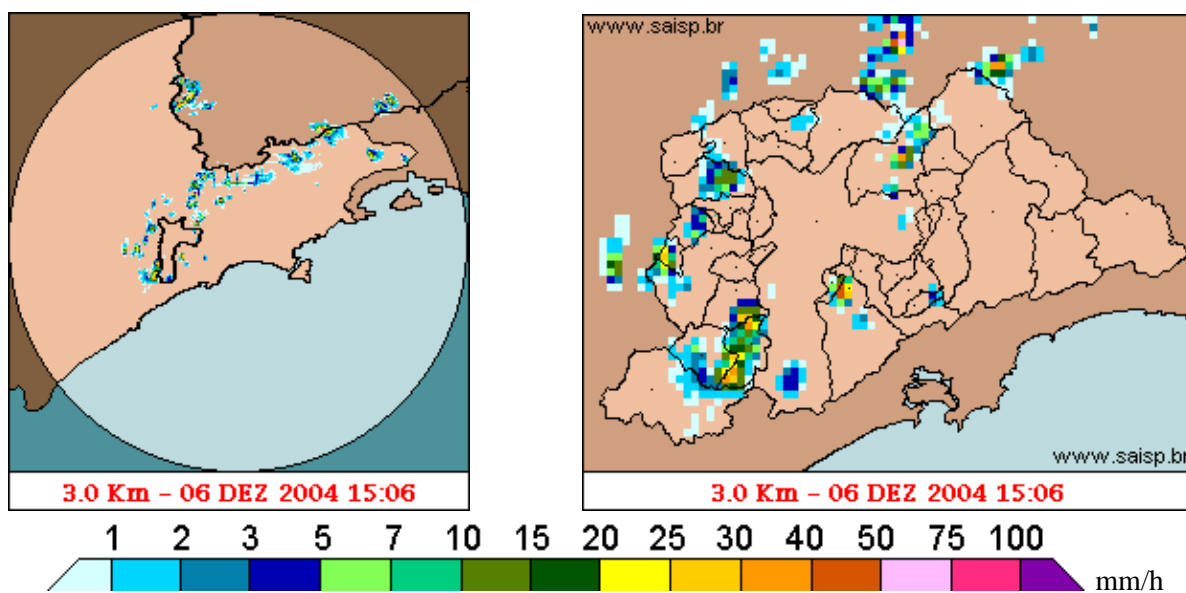
Áreas de instabilidade provocaram pancadas de chuva em vários pontos da faixa leste do Estado de São Paulo. A chuva teve início as 15:06(GMT), passou por um horário de pico as 16:31(GMT) e terminou as 03:57(GMT).

Nos postos da Rede Telemetrica do Alto Tiete e Cubatao a chuva acumulada variou entre 1,3 e 58,7 milímetros (Posto Rudge Ramos). Nos graficos de fluviometria, o posto Ribeirão dos Meninos chegou no Estado de Extravasamento, mas já voltou ao Estado Normal. Entre as 23:32(GMT) as 03:52(GMT) houve propagacao anomala a Oeste e sobre a Capital, gerando um valor incorreto de chuva acumulada pelo Radar nessa regioao. Os demais postos da Rede Telemetrica do Alto Tiete em operacao permaneceram em estado Normal.

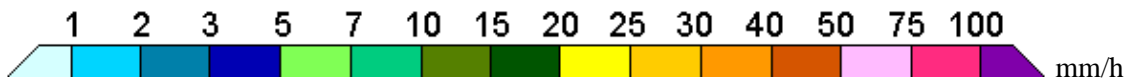
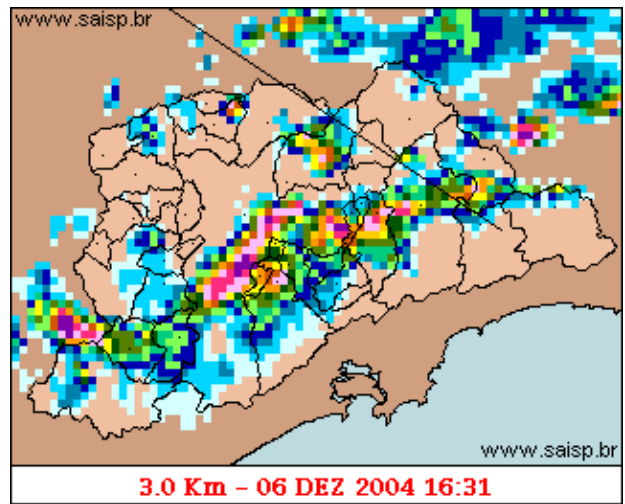
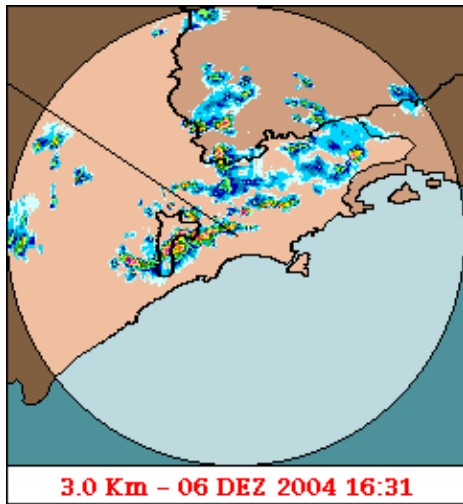
O CGE/PMSP registrou 5 pontos criticos de alagamento.

Para os próximos dias a previsão é de tempo instável com pancadas de chuva a qualquer hora do dia.

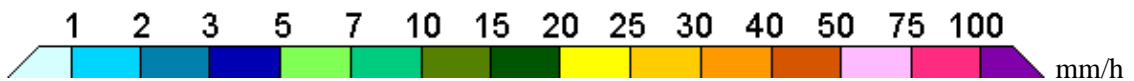
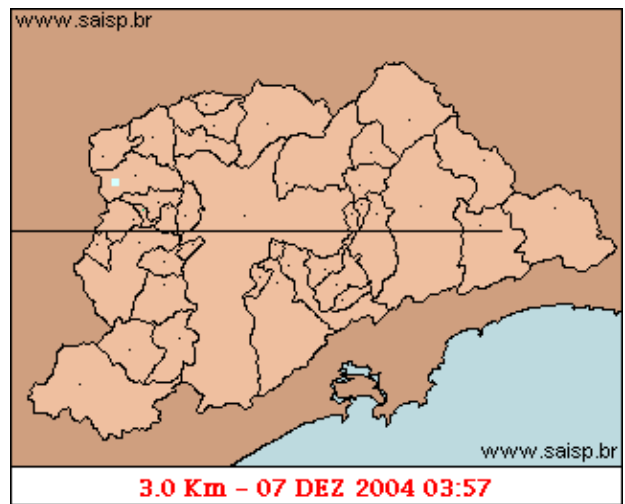
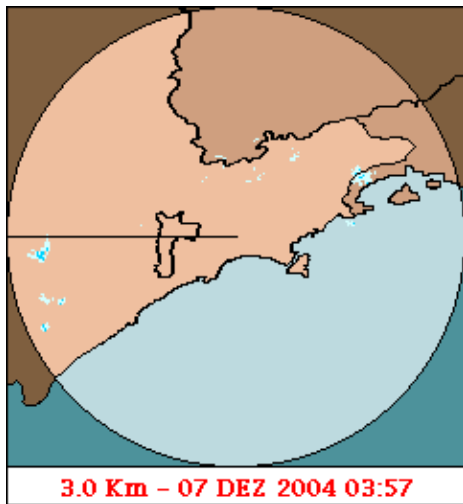
1. IMAGENS DO RADAR METEOROLÓGICO DE PONTE NOVA



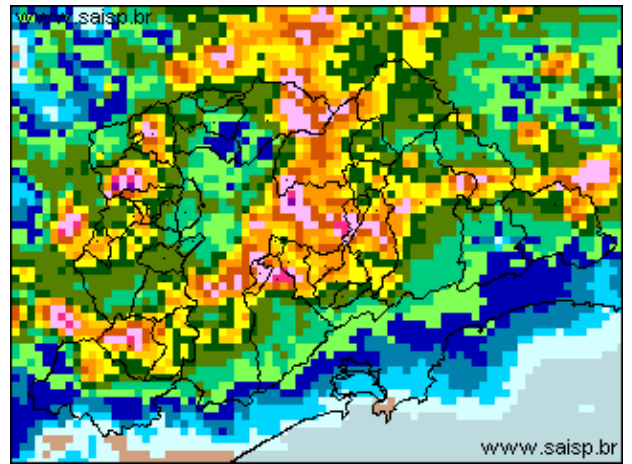
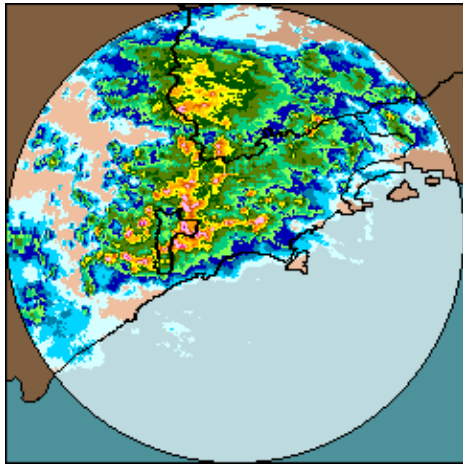
As imagens acima mostram o início da chuva sobre a área de cobertura do radar e sobre a Região Metropolitana de São Paulo (RMSP) respectivamente.



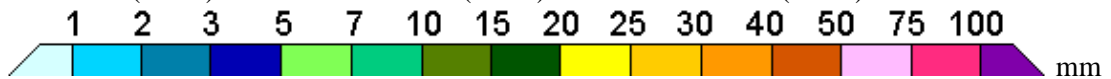
As imagens acima mostram o pico da chuva sobre a área de cobertura do radar e sobre a Região Metropolitana de São Paulo (RMSP) respectivamente.



As imagens acima mostram o final da chuva sobre a área de cobertura do radar e sobre a Região Metropolitana de São Paulo (RMSP) respectivamente.



06/12/2004 15:06 (GMT) – 07/12/2004 04:00 (GMT) 06/12/2004 15:06 (GMT) – 07/12/2004 04:00 (GMT)



As imagens acima mostram o total de chuva acumulada sobre a área de cobertura do radar e sobre a Região Metropolitana de São Paulo (RMSP) respectivamente.

2. REDE TELEMÉTRICA DE PLUVIOMETRIA

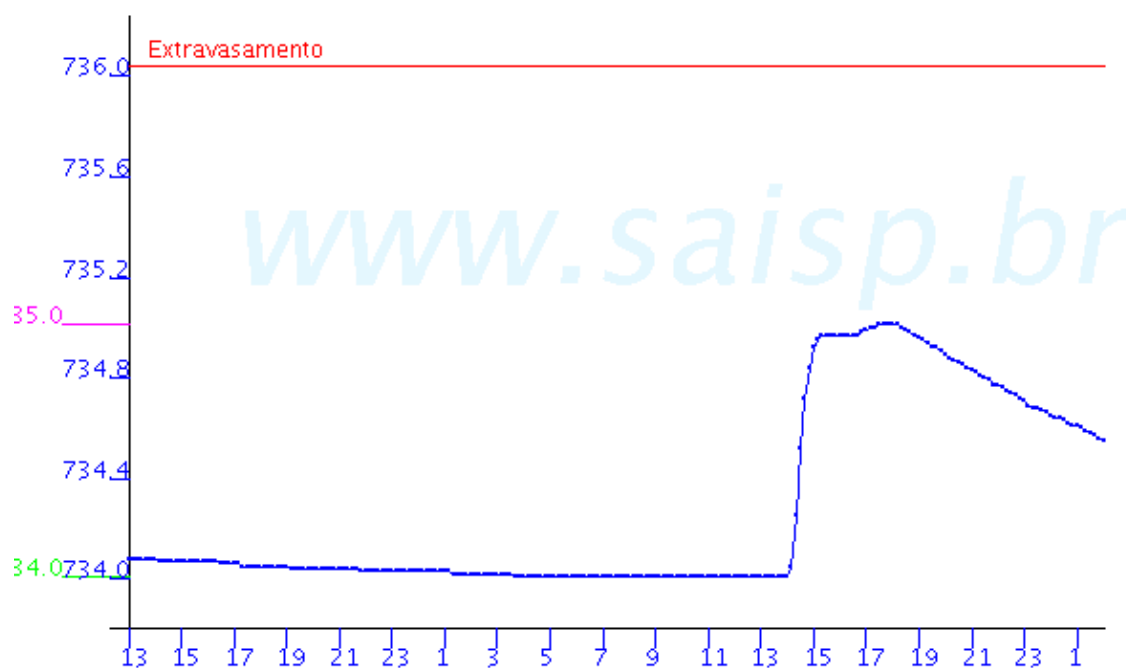
Acumulada entre 06/12/2004 15:06 (GMT) e 07/12/2004 04:00 (GMT)			
Posto	mm	Rede	Bacia
Rio Tietê em São Miguel	30.600	Alto Tiete	Alto Tiete
Belenzinho	1.300	Alto Tiete	Alto Tiete
Limaó	1.400	Alto Tiete	Alto Tiete
Barragem MoveI	7.300	Alto Tiete	Alto Tiete
Pirajussara	--	Alto Tiete	Alto Tiete
Ribeirao Meninos	33.300	Alto Tiete	Alto Tiete
Bom Retiro	--	Alto Tiete	Alto Tiete
RADAR	12.100	Alto Tiete	Alto Tiete
Rio Tietê na Barragem da Penha	--	Alto Tiete	Alto Tiete
Cabucu de Baixo	--	Alto Tiete	Alto Tiete
Aricanduva(Foz)	1.800	Alto Tiete	Alto Tiete
Rio Tietê na Barragem de Ponte Nova	12.500	Alto Tiete	Alto Tiete
Rio Tietê – Estaleiro	56.400	Alto Tiete	Alto Tiete
Taiacupeba	--	Alto Tiete	Alto Tiete
Barragem Jundiá	7.700	Alto Tiete	Alto Tiete
Aricanduva	29.400	Alto Tiete	Alto Tiete
Riacho Grande	2.500	Alto Tiete	Alto Tiete
Imigrantes(FEI)	21.600	Alto Tiete	Alto Tiete
Rudge Ramos	58.700	Alto Tiete	Alto Tiete
Oratorio	22.400	Alto Tiete	Alto Tiete

Prosperidade	29.300	Alto Tiete	Alto Tiete
Vila Mariana	1.400	Alto Tiete	Alto Tiete
COMGAS	9.700	Alto Tiete	Alto Tiete
Alto Pereque	2.800	Cubatao	Alto Tiete
Portao 40	1.400	Cubatao	Alto Tiete
Cubatao	--	Cubatao	Baixada Santista
Cota 400	1.900	Cubatao	Baixada Santista
Paranapiacaba	--	Cubatao	Baixada Santista
Cosipa	--	Cubatao	Baixada Santista

3. REDE TELEMÉTRICA DE FLUVIOMETRIA

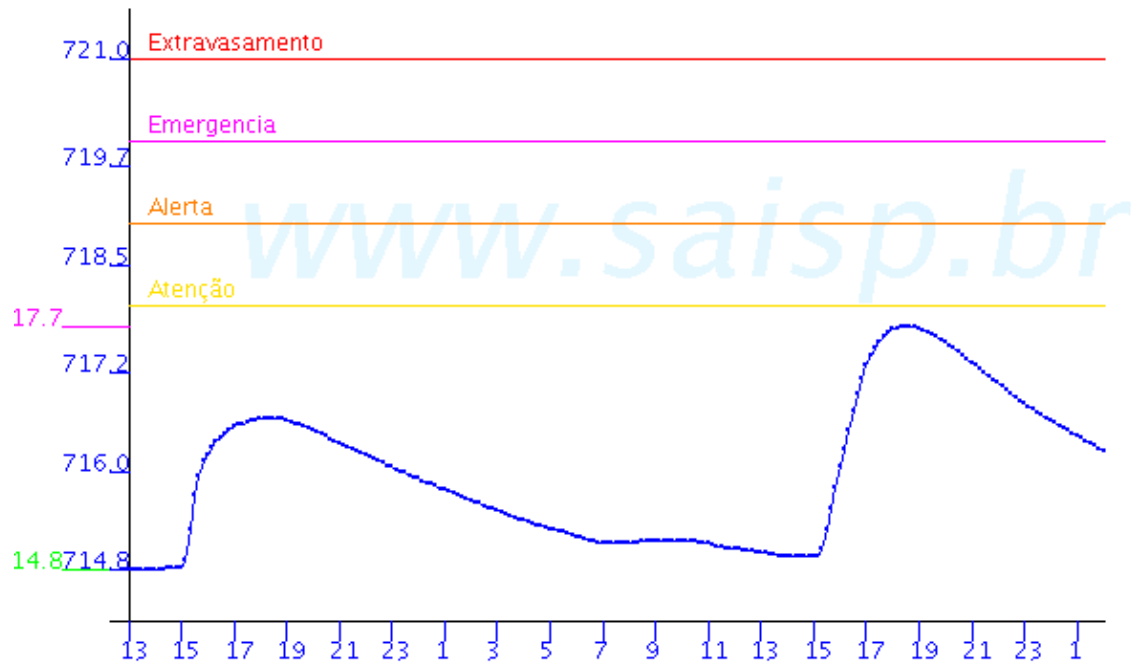
ESTALEIRO

Rio Tietê - Estaleiro FLU(m) 2004-12-05 13:00:00.0 - 2004-12-07 02:00:00.0

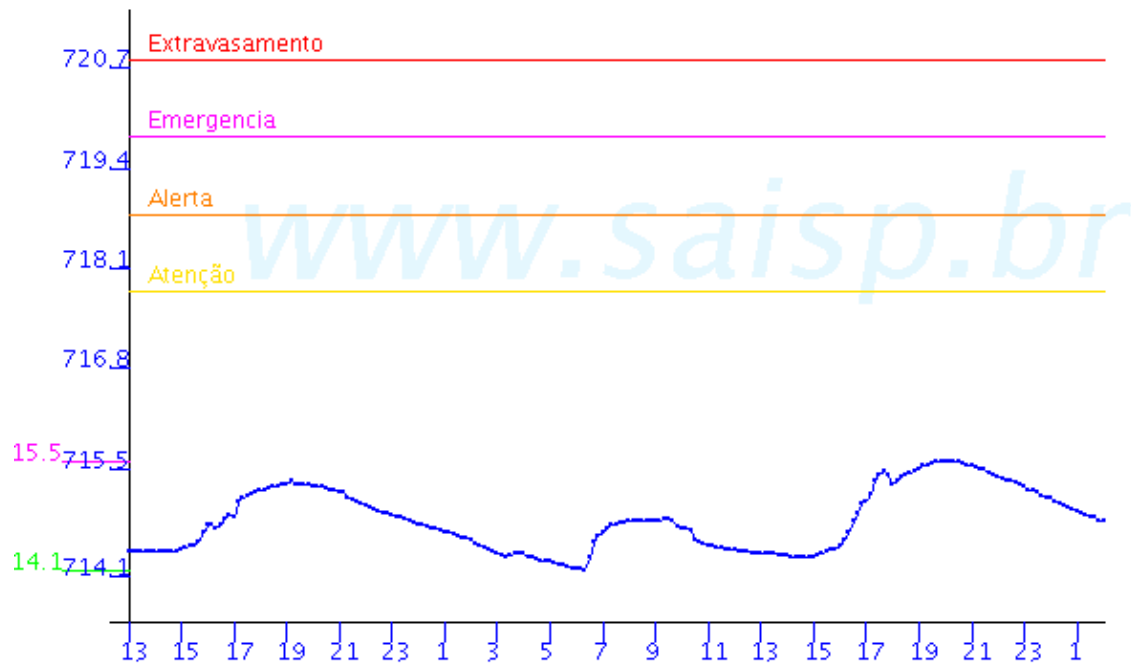


RIO TIETE

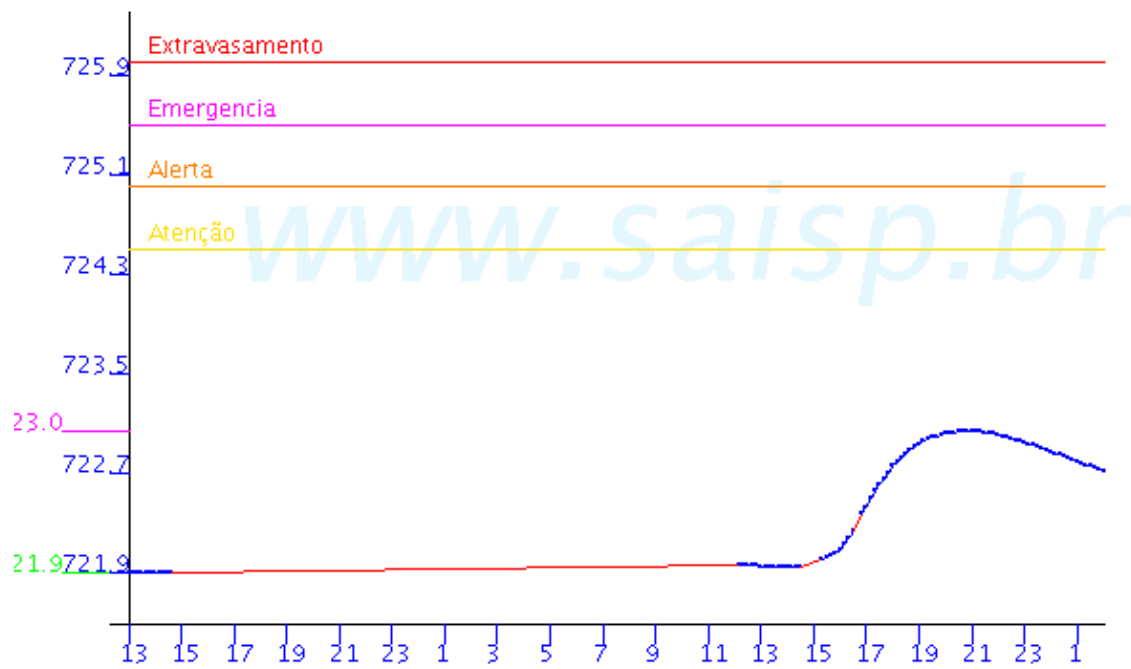
Limao FLU(m) 2004-12-05 13:00:00.0 - 2004-12-07 02:00:00.0



Barragem Movel FLU(m) 2004-12-05 13:00:00.0 - 2004-12-07 02:00:00.0

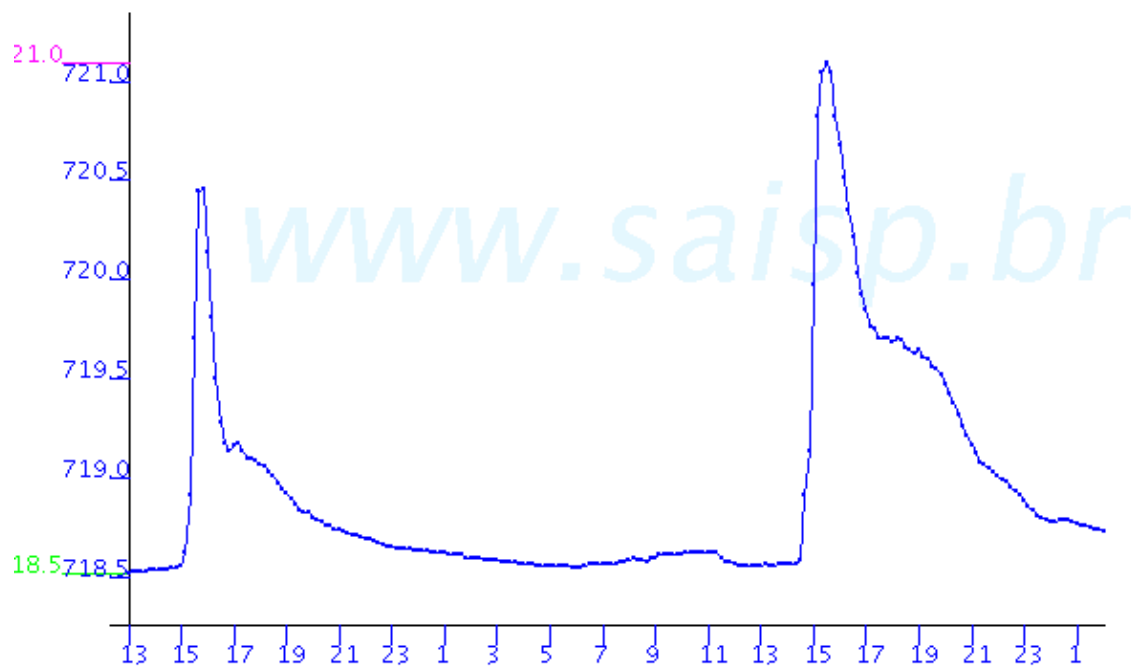


Rio Tietê; na Barragem da Penha FLU(m) 2004-12-05 13:00:00.0 - 2004-12-07 02:00:00.0

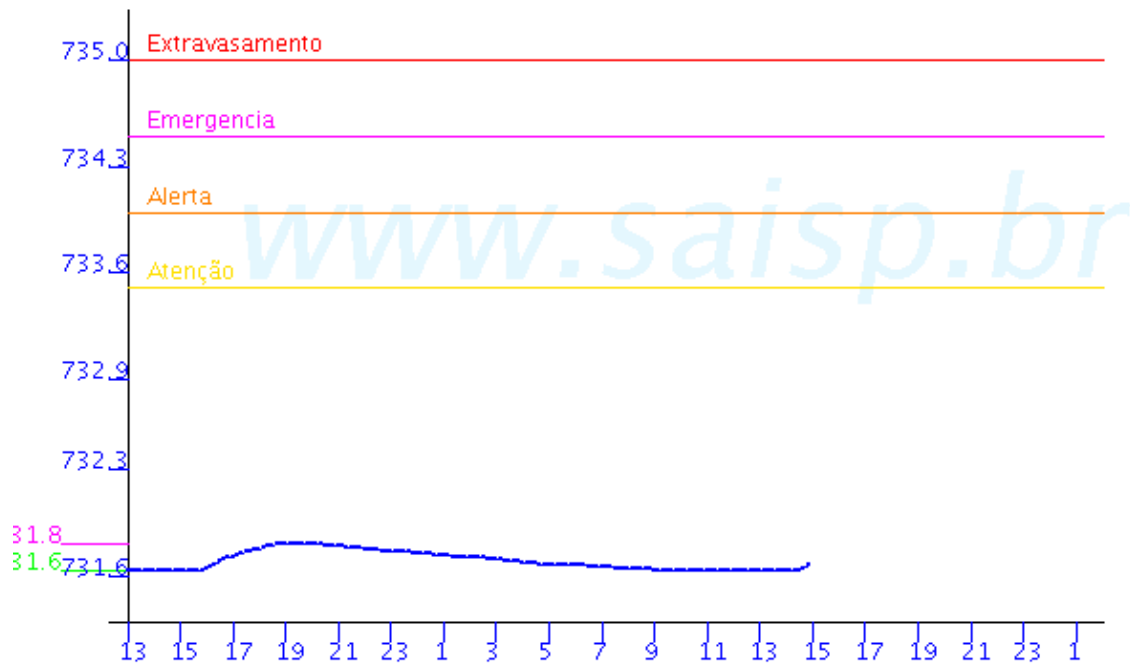


ARICANDUVA

Aricanduva(Foz) FLU(m) 2004-12-05 13:00:00.0 - 2004-12-07 02:00:00.0

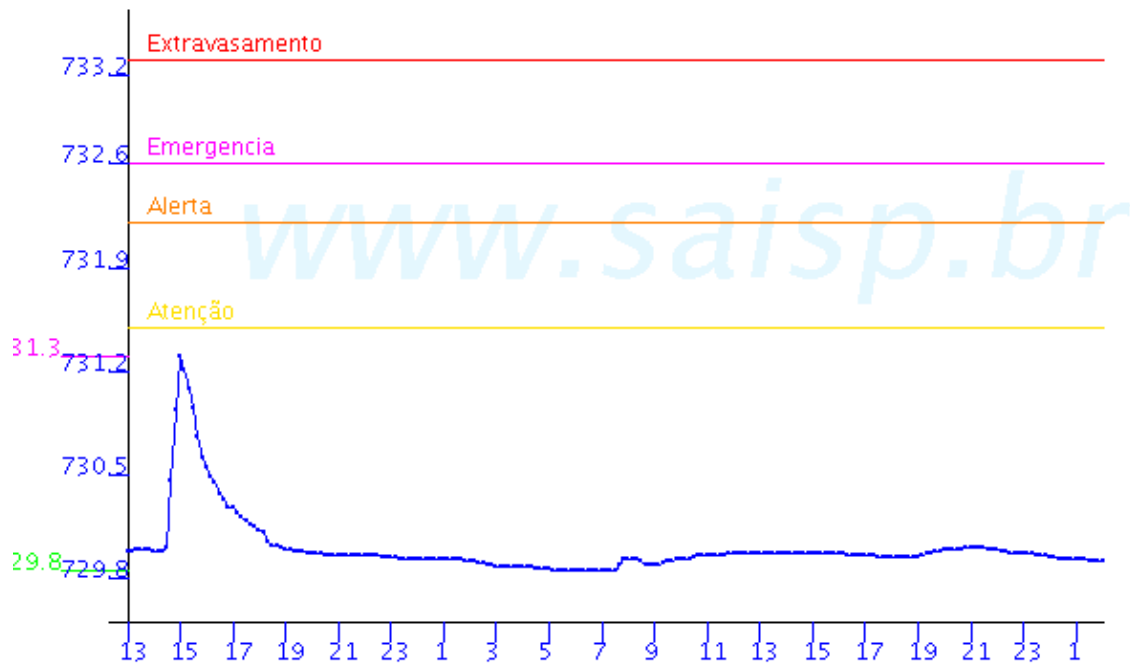


Aricanduva FLU(m) 2004-12-05 13:00:00.0 - 2004-12-07 02:00:00.0



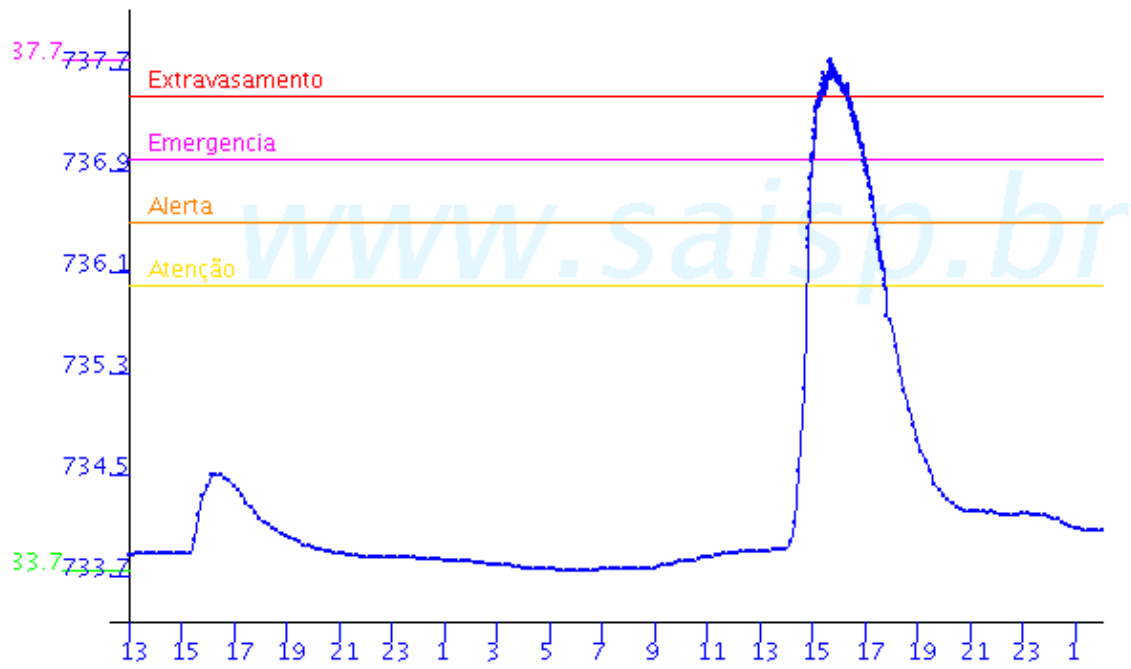
PIRAJUSSARA

Pirajussara FLU(m) 2004-12-05 13:00:00.0 - 2004-12-07 02:00:00.0

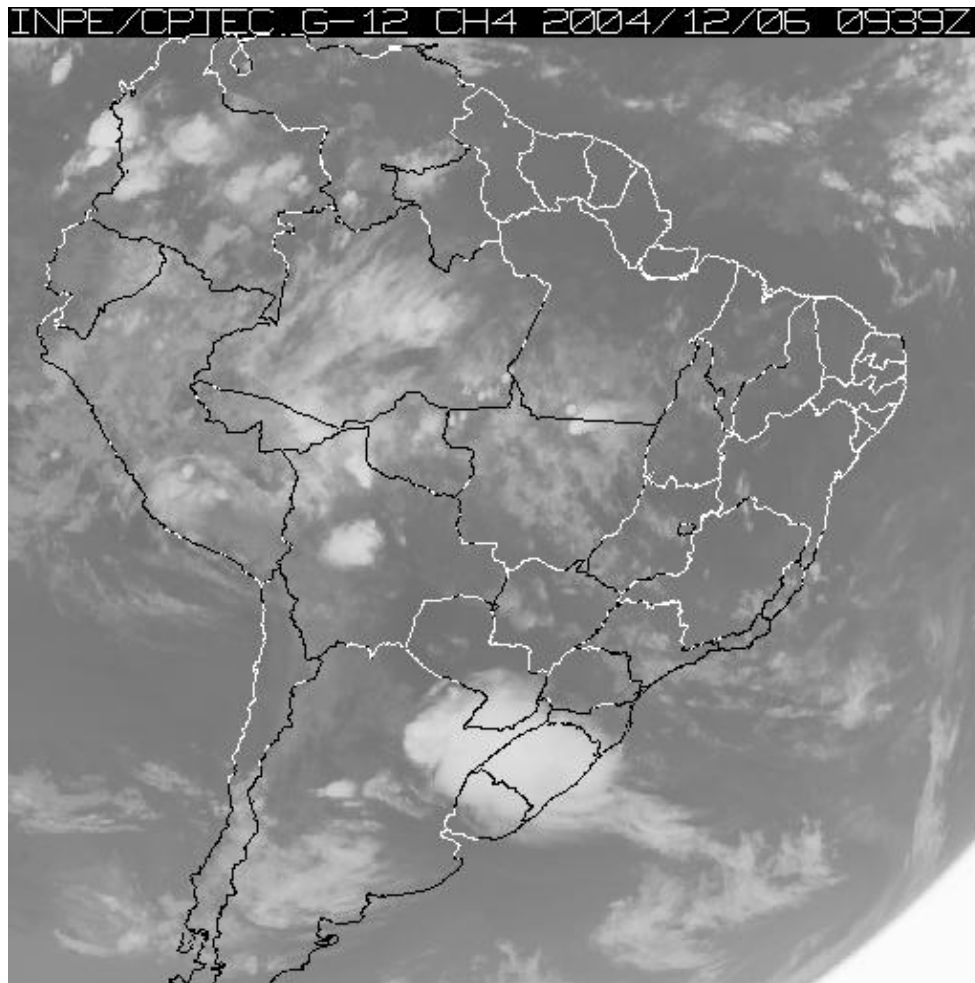


RIBEIRÃO MENINOS

Ribeirao Meninos FLU(m) 2004-12-05 13:00:00.0 - 2004-12-07 02:00:00.0











4. ANÁLISE SINÓTICA



A imagem de satélite acima é em infra-vermelho, mostrando a emissão de calor transformada em tons de cinza. Quanto mais perto da cor branca, mais frio e quanto mais escuro o cinza, mais quente. Assim, nebulosidade com cor branca intensa significa que as nuvens atingiram grandes altitudes e são indícios de tempestade severa com possibilidade de ventos fortes e granizo. Tonalidades médias de cinza podem significar chuvas fracas à moderadas ou simplesmente nebulosidade. Tons de cinza mais escuros significam ausência de nuvens.

5. PREVISÃO PARA OS PRÓXIMOS DIAS

Previsão para 3 dias – Sao Paulo

	Segunda, 06–12	Terça, 07–12	Quarta, 08–12
Madrugada	 Encoberto Chuva: 0mm Atmosfera: Estável Tempestade: Nenhum	 Pancada de chuva Chuva: 2mm Atmosfera: Instável Tempestade: Nenhum	 Nublado Chuva: 0mm Atmosfera: Instável Tempestade: Atenção
Manhã	 Nublado Chuva: 0mm Atmosfera: Instável Tempestade: Nenhum	 Nublado Chuva: 0mm Atmosfera: Instável Tempestade: Atenção	 Nublado Chuva: 0mm Atmosfera: Instável Tempestade: Atenção
Tarde	 Pancada de chuva Chuva: 3mm Atmosfera: Instável Tempestade: Atenção	 Pancada de chuva Chuva: 4mm Atmosfera: Alerta! Tempestade: Atenção	 Pancada de chuva Chuva: 7mm Atmosfera: Alerta! Tempestade: Atenção
Noite	 Pancada de chuva Chuva: 2mm Atmosfera: Instável Tempestade: Atenção	 Chuvas Chuva: 3mm Atmosfera: Instável Tempestade: Atenção	 Chuvas Chuva: 7mm Atmosfera: Alerta! Tempestade: Atenção
	Temperatura: 22°C / 33°C Vento: E–8km/h Chuva total: 5mm	Temperatura: 22°C / 30°C Vento: ESE–5km/h Chuva total: 9mm	Temperatura: 23°C / 29°C Vento: WNW–15km/h Chuva total: 16mm

6. PONTOS DE ALAGAMENTO DA CENTRAL DE GERENCIAMENTO EMERGÊNCIAIS(CGE/PMSP)

06–12–2004

Local: AV. PRES WILSON Subp:
 Referência: R. PALMARES
 Sentido: CRUZAMENTO
 Início às 14:55 / fim às 16:25
 Observação: INTRANSITAVEL

Local: R. DR. MARIO VICENTE Subp:
 Referência: AV. RICARDO JAFET
 Sentido: C/B
 Início às 15:36 / fim às 15:36
 Observação: INTRANSITÁVEL

Local: VD. JOSÉ COLASSUONO Subp:
 Referência: ACESSO AV. LUIS INÁCIO DE ANHAIA MELLO
 Sentido: ÚNICO
 Início às 15:00 / fim às 16:00
 Observação: INTRANSITÁVEL

Local: AV. ARICANDUVA Subp:
 Referência: RUA TUMUCUMAQUE

Sentido: MARG/SM
Início às 15:01 / fim às 16:38
Observação: INTRANSITÁVEL

Local: AV. ARICANDUVA Subp:
Referência: RUA MANILHA
Sentido: MARG/SM
Início às 15:01 / fim às 16:38
Observação: INTRANSITÁVEL

7. VEJA OS EVENTOS ANTERIORES

8. VERSÃO PARA IMPRESSÃO EM PDF