

**RELATORIO DE EVENTO DE CHUVA – DE 02/11/2004 17:10(GMT) ATÉ 03/11/2004 05:00(GMT)
(–2h hora local) – DAEE/FCTH**

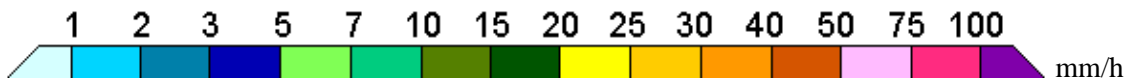
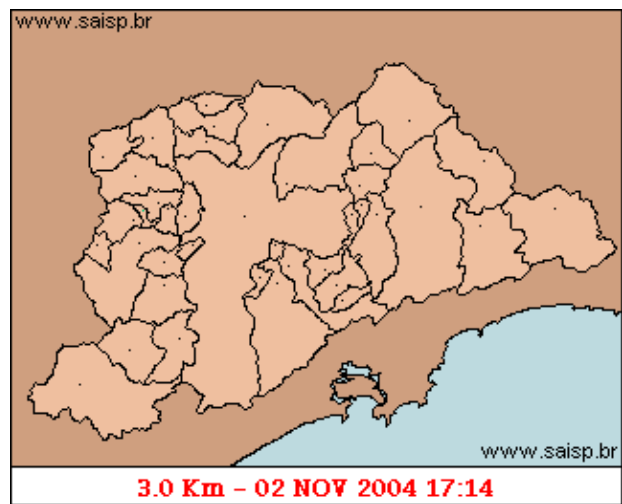
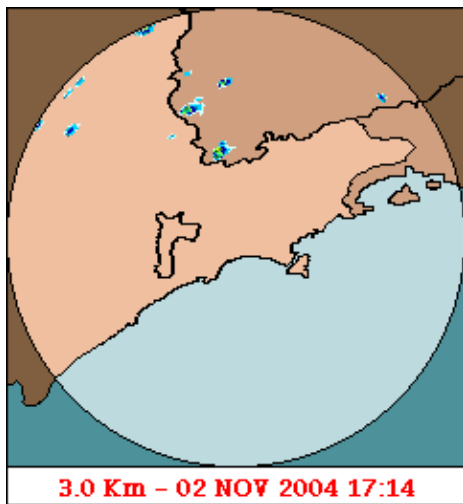
Áreas de instabilidade provocaram pancadas de chuva em alguns pontos da faixa leste do Estado de São Paulo. A chuva teve início às 17:14(GMT), passou por um horário de pico às 18:39(GMT) e terminou às 04:59(GMT).

Nos postos da Rede Telemétrica do Alto Tietê e Cubatão a chuva acumulada variou entre 0,0 e 4,0 milímetros (Posto Rio Tietê São Miguel). Nos gráficos de fluviometria, os postos da Rede Telemétrica do Alto Tietê em operação permaneceram em estado normal.

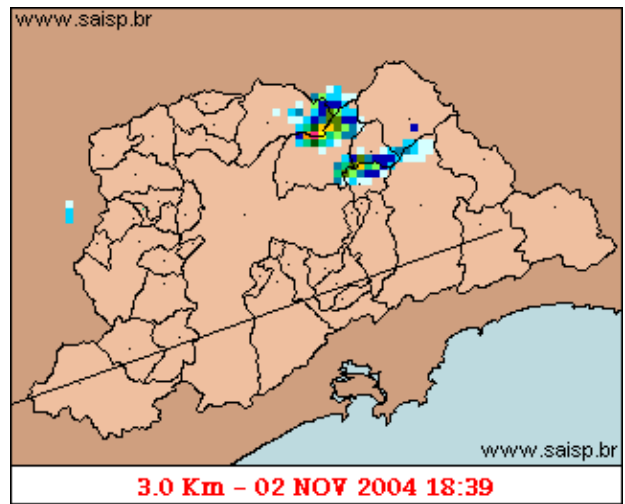
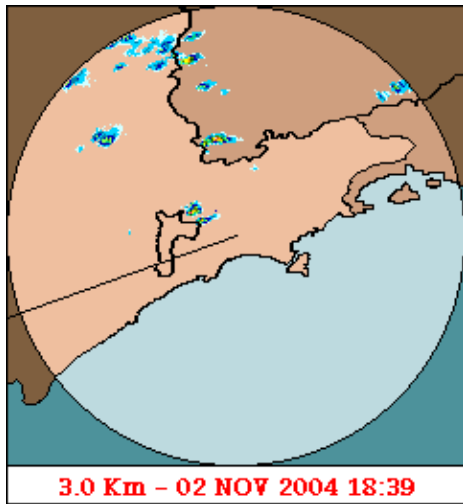
O CGE/PMSP não registrou pontos críticos de alagamento.

Para os próximos dias, a previsão é de sol e temperaturas elevadas, com chances de pancadas no fim do dia.

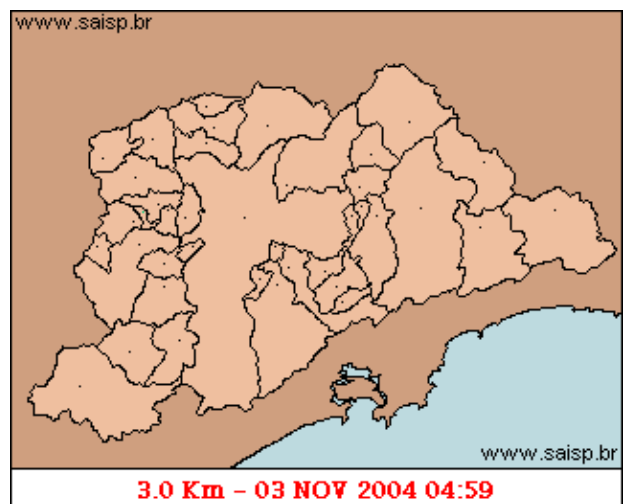
1. IMAGENS DO RADAR METEOROLÓGICO DE PONTE NOVA



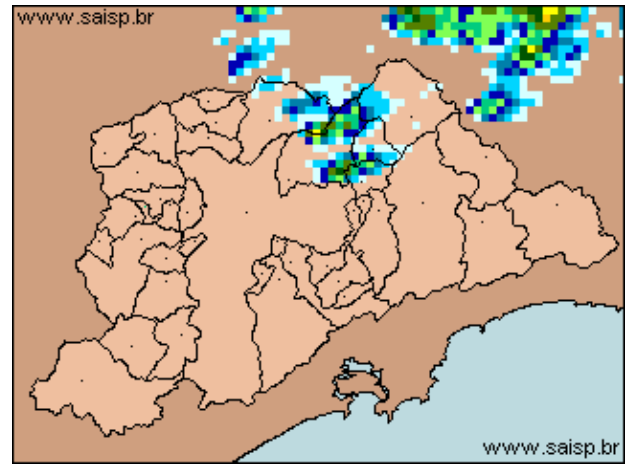
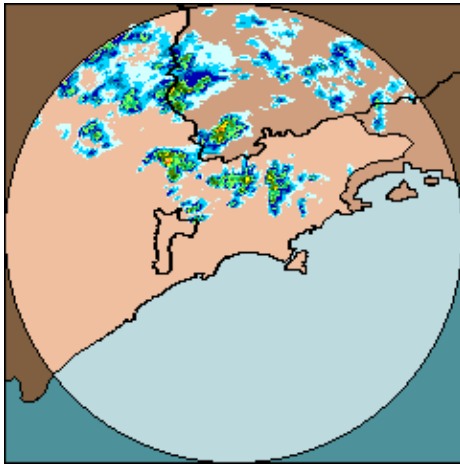
As imagens acima mostram o início da chuva sobre a área de cobertura do radar e sobre a Região Metropolitana de São Paulo (RMSP) respectivamente.



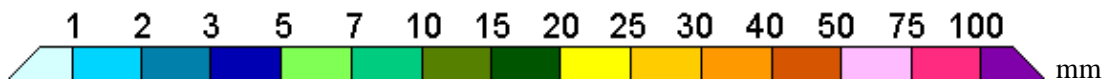
As imagens acima mostram o pico da chuva sobre a área de cobertura do radar e sobre a Região Metropolitana de São Paulo (RMSP) respectivamente.



As imagens acima mostram o final da chuva sobre a área de cobertura do radar e sobre a Região Metropolitana de São Paulo (RMSP) respectivamente.



02/11/2004 17:10(GMT) – 03/11/2004 05:00(GMT) 02/11/2004 17:10(GMT) – 03/11/2004 05:00(GMT)



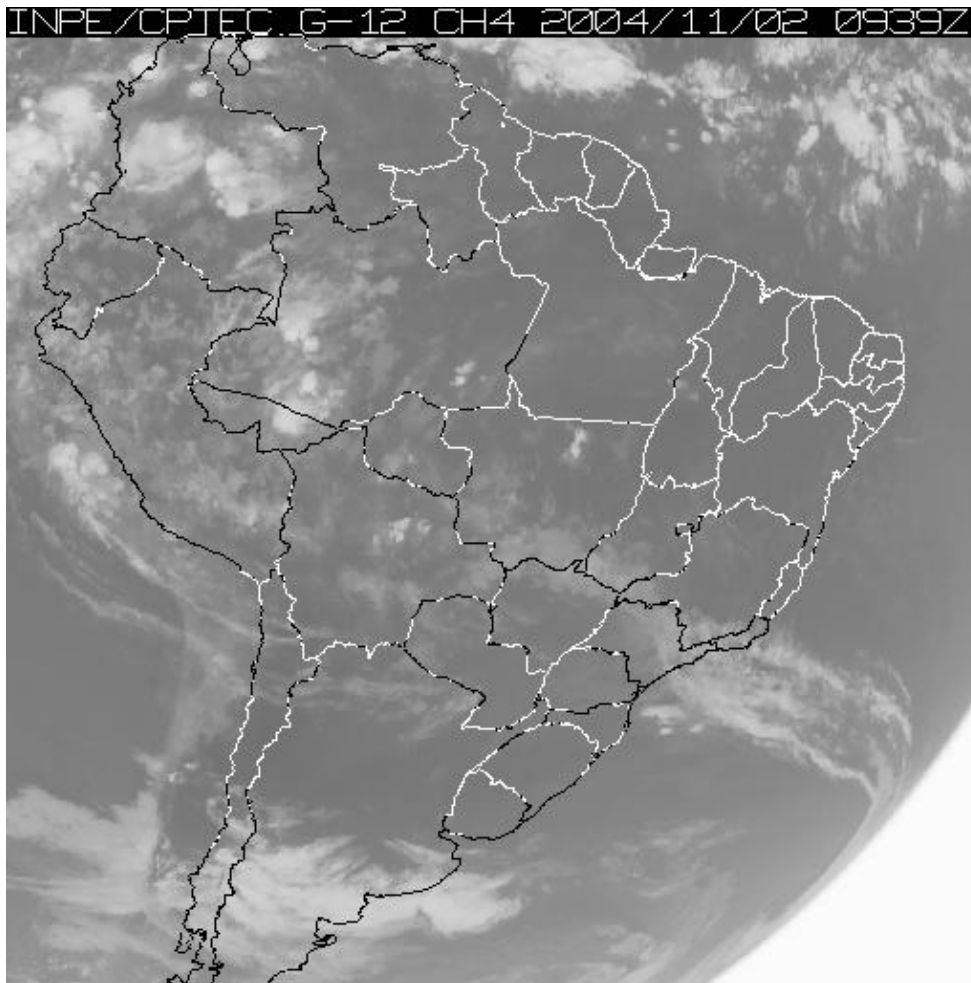
As imagens acima mostram o total de chuva acumulada sobre a área de cobertura do radar e sobre a Região Metropolitana de São Paulo (RMSP) respectivamente.

2. REDE TELEMÉTRICA DE PLUVIOMETRIA

| Acumulada entre 02/11/2004 17:10(GMT) e 03/11/2004 05:00(GMT) | | | |
|---|-------|------------|------------|
| Posto | mm | Rede | Bacia |
| Rio Tietê na Barragem de Ponte Nova | 0.000 | Alto Tiete | Alto Tiete |
| Rio Tietê em São Miguel | 4.000 | Alto Tiete | Alto Tiete |
| Limaó | 0.000 | Alto Tiete | Alto Tiete |
| Barragem Movei | 0.400 | Alto Tiete | Alto Tiete |
| Bom Retiro | 0.100 | Alto Tiete | Alto Tiete |
| Rio Tietê na Barragem da Penha | 0.000 | Alto Tiete | Alto Tiete |
| Cabucu de Baixo | 0.000 | Alto Tiete | Alto Tiete |
| Aricanduva(Foz) | 0.000 | Alto Tiete | Alto Tiete |
| Rio Tietê – Estaleiro | 0.000 | Alto Tiete | Alto Tiete |
| Barragem Jundiá | 0.000 | Alto Tiete | Alto Tiete |
| Taiacupeba | 0.000 | Alto Tiete | Alto Tiete |
| Belenzinho | 0.000 | Alto Tiete | Alto Tiete |
| RADAR | 0.000 | Alto Tiete | Alto Tiete |
| Aricanduva | 0.000 | Alto Tiete | Alto Tiete |
| Riacho Grande | 0.200 | Alto Tiete | Alto Tiete |
| Imigrantes(FEI) | 0.000 | Alto Tiete | Alto Tiete |
| Rudge Ramos | 0.100 | Alto Tiete | Alto Tiete |
| Ribeirão Meninos | 0.000 | Alto Tiete | Alto Tiete |
| Oratorio | 0.000 | Alto Tiete | Alto Tiete |

| | | | |
|--------------|-------|------------|------------------|
| Prosperidade | 0.000 | Alto Tiete | Alto Tiete |
| Vila Mariana | 0.000 | Alto Tiete | Alto Tiete |
| COMGAS | 0.000 | Alto Tiete | Alto Tiete |
| Pirajussara | 0.000 | Alto Tiete | Alto Tiete |
| Cubatao | 0.000 | Cubatao | Baixada Santista |













3. ANÁLISE SINÓTICA



A imagem de satélite acima é em infra-vermelho, mostrando a emissão de calor transformada em tons de cinza. A nebulosidade com cor branca intensa significa que as nuvens atingiram grandes altitudes e são indícios de tempestade severa. Tonalidades médias de cinza podem significar chuvas fracas à moderadas ou simplesmente nebulosidade. Tons de cinza mais escuros significam ausência de nuvens.

4. PREVISÃO PARA OS PRÓXIMOS DIAS

Previsão para 3 dias – Sao Paulo

| | Terça, 02–11 | Quarta, 03–11 | Quinta, 04–11 |
|------------------|--|--|--|
| Madrugada |  Nublado |  Poucas nuvens |  Poucas nuvens |
| | Chuva: 0mm Atmosfera: Instável Tempestade: Atenção | Chuva: 0mm Atmosfera: Instável Tempestade: Atenção | Chuva: 0mm Atmosfera: Instável Tempestade: Atenção |
| Manhã |  Poucas nuvens |  Nublado |  Poucas nuvens |
| | Chuva: 0mm Atmosfera: Instável Tempestade: Nenhum | Chuva: 0mm Atmosfera: Instável Tempestade: Atenção | Chuva: 0mm Atmosfera: Instável Tempestade: Atenção |
| Tarde |  Chuva Rápida |  Nublado |  Poucas nuvens |
| | Chuva: 5mm Atmosfera: Instável Tempestade: Atenção | Chuva: 0mm Atmosfera: Instável Tempestade: Atenção | Chuva: 0mm Atmosfera: Instável Tempestade: Atenção |
| Noite |  Poucas nuvens |  Chuva Rápida |  Poucas nuvens |
| | Chuva: 0mm Atmosfera: Instável Tempestade: Atenção | Chuva: 4mm Atmosfera: Instável Tempestade: Atenção | Chuva: 0mm Atmosfera: Instável Tempestade: Atenção |
| | Temperatura: 18°C / 32°C | Temperatura: 20°C / 30°C | Temperatura: 21°C / 31°C |
| | Vento: NE–9km/h | Vento: NNE–12km/h | Vento: NW–21km/h |
| | Chuva total: 5mm | Chuva total: 4mm | Chuva total: 0mm |

5. VEJA OS EVENTOS ANTERIORES

6. VERSÃO PARA IMPRESSÃO EM PDF