

**RELATORIO DE EVENTO DE CHUVA – DE 26/09/2004 17:10(GMT) ATÉ 27/09/2004 07:10(GMT)  
(–3h hora local) – DAEE/FCTH**

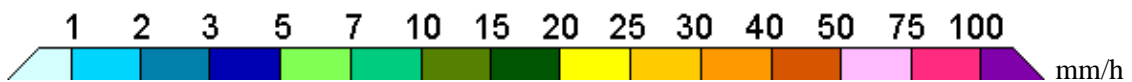
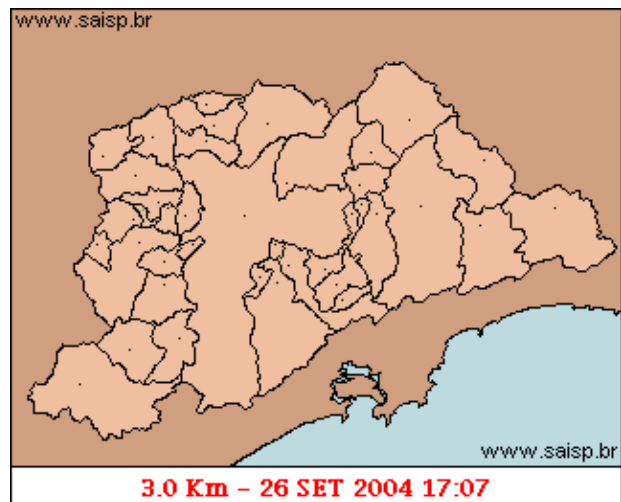
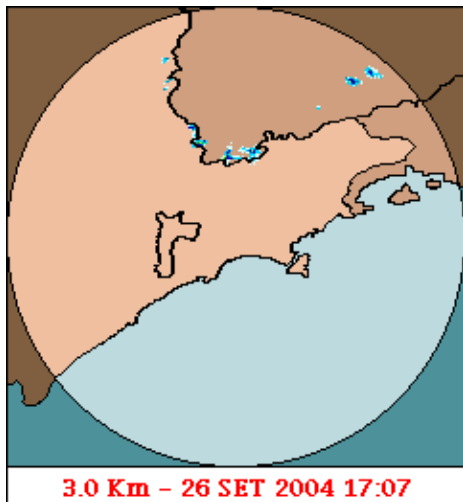
Áreas de instabilidade junto com o calor provocaram fortes pancadas de chuva em alguns pontos do Estado de São Paulo. A chuva teve início às 17:07 (GMT), passou por um horário de pico às 21:57 (GMT) e terminou às 07:07 (GMT). Entre 23:27 (GMT) e 04:57 (GMT) houve registro de propagação anômala a oeste da Capital, gerando um valor incorreto de chuva acumulada pelo Radar nessa região.

Nos postos da Rede Telemétrica do Alto Tietê e Cubatão a chuva acumulada variou entre 0,0 e 2,4 milímetros (Posto Paranapiacaba). Nos gráficos de fluviometria, os postos da Rede Telemétrica do Alto Tietê em operação permaneceram em estado Normal.

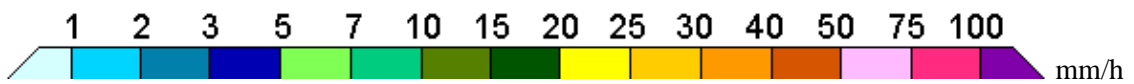
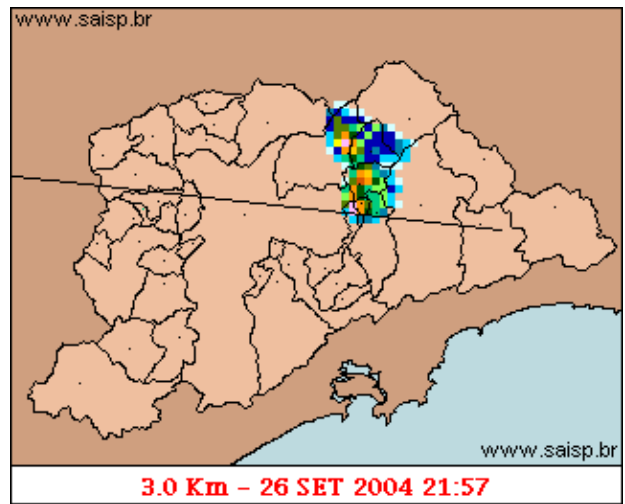
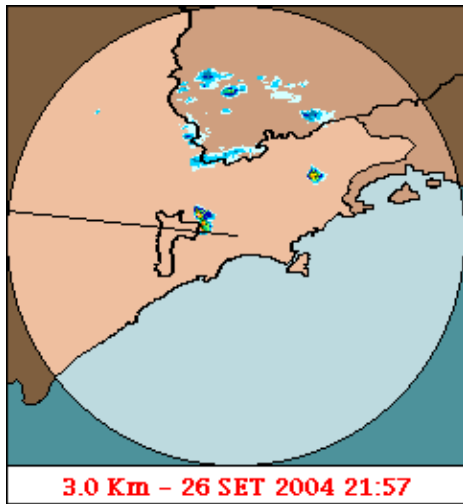
O CGE/PMSP não registrou pontos críticos de alagamento.

Para os próximos dias, a previsão é de sol entre nuvens com chances de pancadas de chuva.

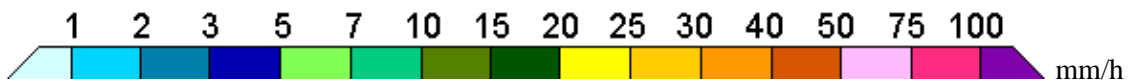
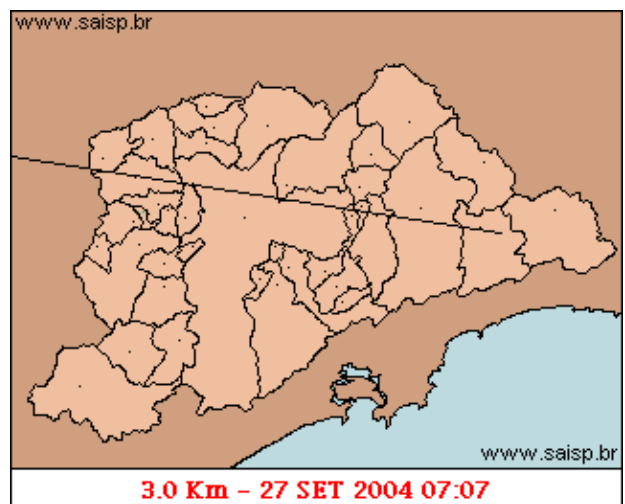
**1. IMAGENS DO RADAR METEOROLÓGICO DE PONTE NOVA**



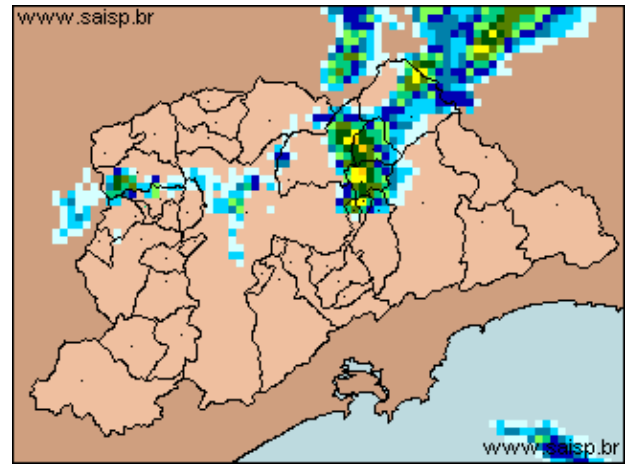
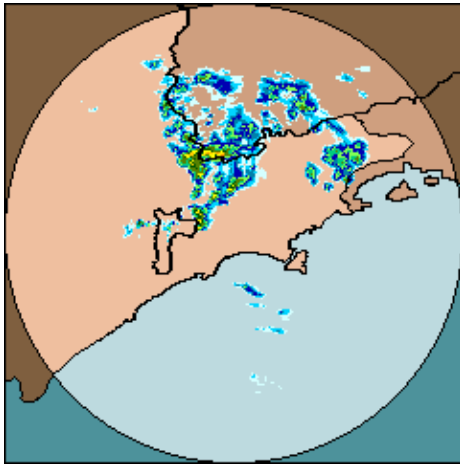
As imagens acima mostram o início da chuva sobre a área de cobertura do radar e sobre a Região Metropolitana de São Paulo (RMSP) respectivamente.



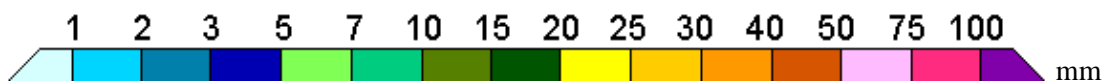
As imagens acima mostram o pico da chuva sobre a área de cobertura do radar e sobre a Região Metropolitana de São Paulo (RMSP) respectivamente.



As imagens acima mostram o final da chuva sobre a área de cobertura do radar e sobre a Região Metropolitana de São Paulo (RMSP) respectivamente.



26/09/2004 17:10(GMT) – 27/09/2004 07:10(GMT) 26/09/2004 17:10(GMT) – 27/09/2004 07:10(GMT)



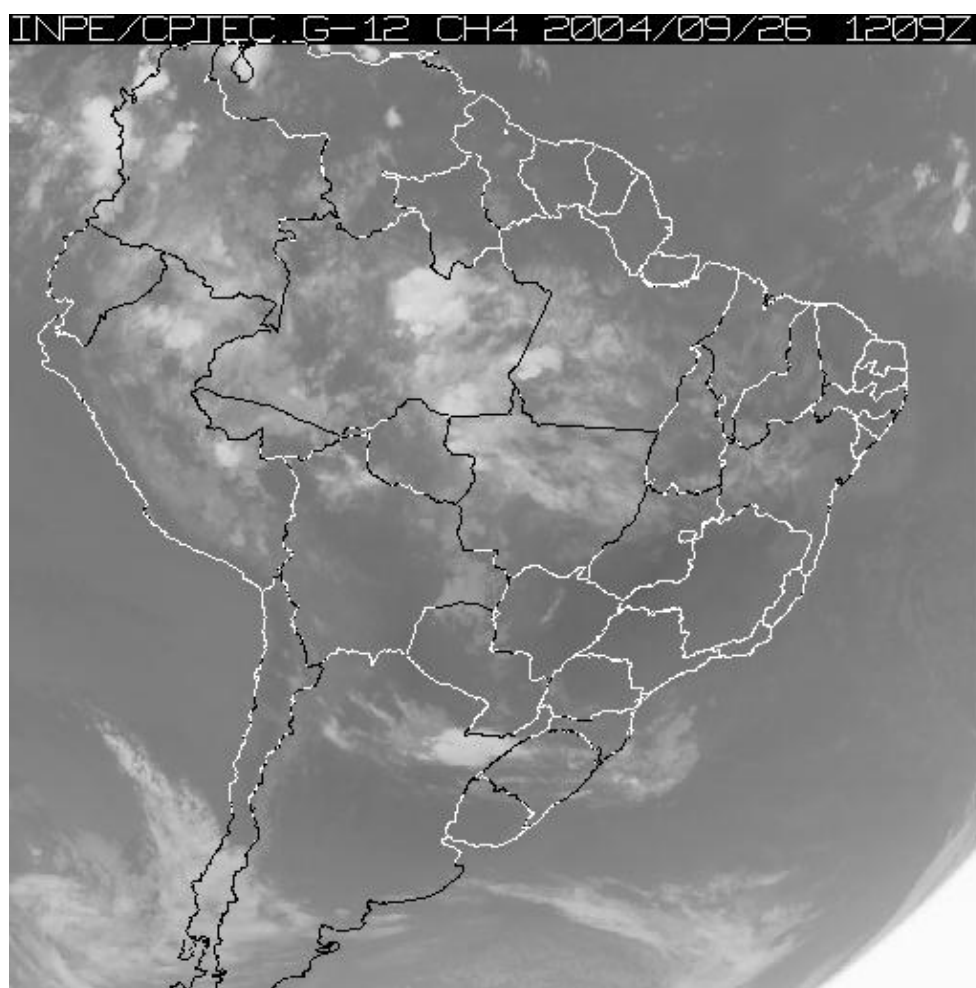
As imagens acima mostram o total de chuva acumulada sobre a área de cobertura do radar e sobre a Região Metropolitana de São Paulo (RMSP) respectivamente.

## 2. REDE TELEMÉTRICA DE PLUVIOMETRIA

Acumulada entre 26/09/2004 17:10(GMT) e 27/09/2004 07:10(GMT)			
Posto	mm	Rede	Bacia
Rio Tietê na Barragem de Ponte Nova	0.000	Alto Tiete	Alto Tiete
Rio Tietê em São Miguel	0.000	Alto Tiete	Alto Tiete
Limaó	0.000	Alto Tiete	Alto Tiete
Barragem MoveI	0.000	Alto Tiete	Alto Tiete
Rio Tietê na Barragem da Penha	0.000	Alto Tiete	Alto Tiete
Cabucu de Baixo	0.000	Alto Tiete	Alto Tiete
Aricanduva(Foz)	0.000	Alto Tiete	Alto Tiete
Rio Tietê – Estaleiro	0.000	Alto Tiete	Alto Tiete
Barragem Jundiá	0.000	Alto Tiete	Alto Tiete
Taiacupeba	0.000	Alto Tiete	Alto Tiete
Belenzinho	0.000	Alto Tiete	Alto Tiete
RADAR	0.500	Alto Tiete	Alto Tiete
Aricanduva	0.000	Alto Tiete	Alto Tiete
Riacho Grande	0.100	Alto Tiete	Alto Tiete
Imigrantes(FEI)	0.000	Alto Tiete	Alto Tiete
Rudge Ramos	0.000	Alto Tiete	Alto Tiete
Ribeirão Meninos	0.000	Alto Tiete	Alto Tiete
Oratorio	0.000	Alto Tiete	Alto Tiete
Prosperidade	0.000	Alto Tiete	Alto Tiete

Vila Mariana	0.000	Alto Tiete	Alto Tiete
COMGAS	0.000	Alto Tiete	Alto Tiete
Pirajussara	0.100	Alto Tiete	Alto Tiete
Alto Pereque	0.900	Cubatao	Alto Tiete
Cubatao	0.000	Cubatao	Baixada Santista
Ultrafertil	2.200	Cubatao	Baixada Santista
Cota 400	1.000	Cubatao	Baixada Santista
Paranapiacaba	2.400	Cubatao	Baixada Santista
Cosipa	1.400	Cubatao	Baixada Santista


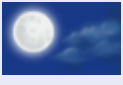









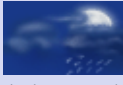
### 3. ANÁLISE SINÓTICA



A imagem de satélite acima é em infra-vermelho, mostrando a emissão de calor transformada em tons de cinza. A nebulosidade com cor branca intensa significa que as nuvens atingiram grandes altitudes e são indícios de tempestade severa. Tonalidades médias de cinza podem significar chuvas fracas à moderadas ou simplesmente nebulosidade. Tons de cinza mais escuros significam ausência de nuvens.

#### 4. PREVISÃO PARA OS PRÓXIMOS DIAS

##### Previsão para 3 dias – Sao Paulo

	Domingo, 26-09	Segunda, 27-09	Terça, 28-09
<b>Madrugada</b>	 Encoberto Chuva: 0mm Atmosfera: Instável Tempestade: <b>Atenção</b>	 Poucas nuvens Chuva: 0mm Atmosfera: Instável Tempestade: <b>Atenção</b>	 Nublado com chuva Chuva: 1mm Atmosfera: Estável Tempestade: <b>Nenhum</b>
<b>Manhã</b>	 Poucas nuvens Chuva: 0mm Atmosfera: Instável Tempestade: <b>Atenção</b>	 Poucas nuvens Chuva: 0mm Atmosfera: Instável Tempestade: <b>Nenhum</b>	 Nublado com chuva Chuva: 1mm Atmosfera: Estável Tempestade: <b>Nenhum</b>
<b>Tarde</b>	 Poucas nuvens Chuva: 0mm Atmosfera: Alerta! Tempestade: <b>Atenção</b>	 Poucas nuvens Chuva: 0mm Atmosfera: Instável Tempestade: <b>Atenção</b>	 Nublado com chuva Chuva: 1mm Atmosfera: Instável Tempestade: <b>Nenhum</b>
<b>Noite</b>	 Nublado Chuva: 0mm Atmosfera: Alerta! Tempestade: <b>Atenção</b>	 Poucas nuvens Chuva: 0mm Atmosfera: Instável Tempestade: <b>Atenção</b>	 Nublado com chuva Chuva: 1mm Atmosfera: Instável Tempestade: <b>Nenhum</b>
	Temperatura: 20°C / 36°C Vento: ESE-6km/h Chuva total: 0mm	Temperatura: 21°C / 37°C Vento: WSW-4km/h Chuva total: 0mm	Temperatura: 17°C / 22°C Vento: SSE-19km/h Chuva total: 2mm

#### 5. VEJA OS EVENTOS ANTERIORES

#### 6. VERSÃO PARA IMPRESSÃO EM PDF