

**RELATORIO DE EVENTO DE CHUVA – DE 25/06/2004 19:00(GMT) ATÉ 26/06/2004 14:50(GMT)  
(–3h hora local) – DAEE/FCTH**

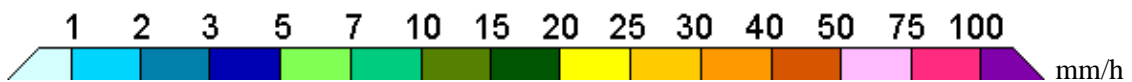
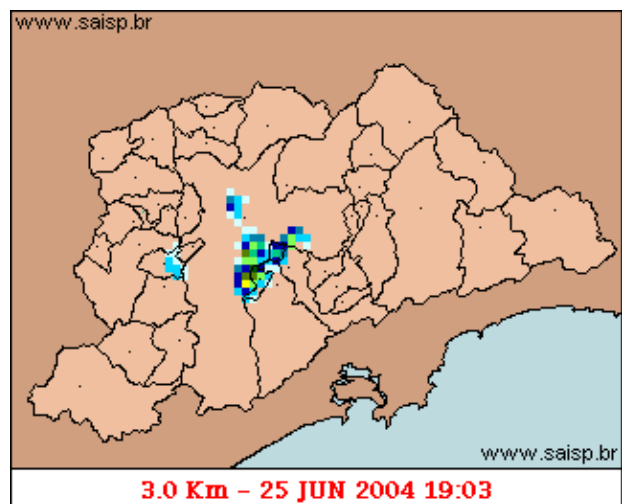
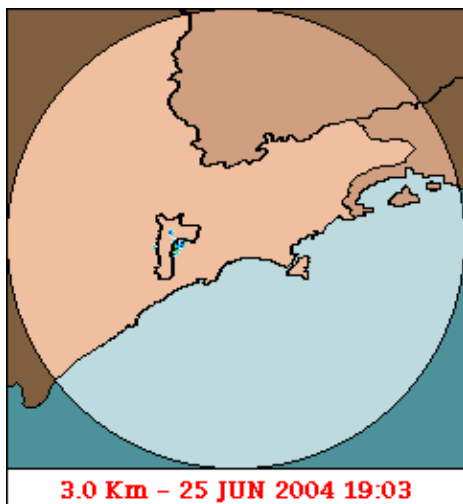
Áreas de instabilidade provocaram pancadas de chuva em alguns pontos da faixa leste do Estado de São Paulo. A chuva teve início às 19:03 (GMT), passou por um horário de pico às 19:43 (GMT) e terminou às 14:49 (GMT). Entre as 01:44 (GMT) e as 05:29 (GMT) houve registro de propagação anômala a Oeste da Capital e sobre a Capital, gerando um valor incorreto de chuva acumulada pelo radar nessa região.

Nos postos da Rede Telemétrica do Alto Tietê e Cubatão a chuva acumulada variou entre 0,0 e 15,8 milímetros (Posto Riacho Grande). Nos gráficos de fluviometria, os postos da Rede Telemétrica do Alto Tietê em operação permaneceram em Estado Normal.

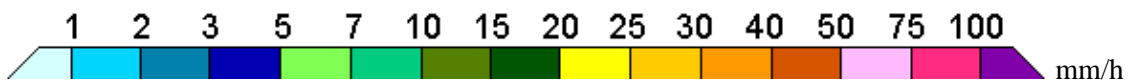
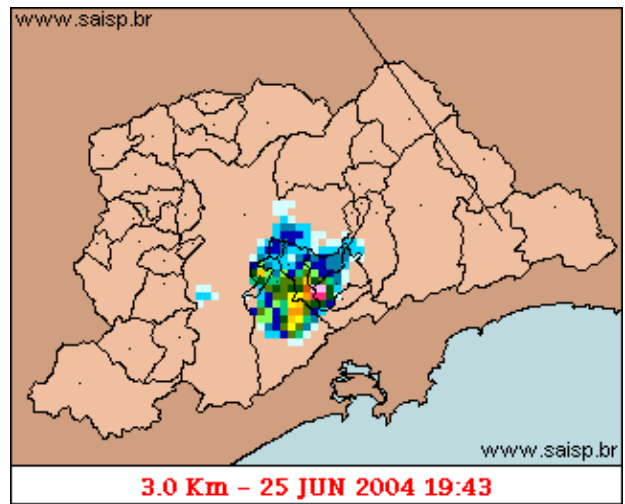
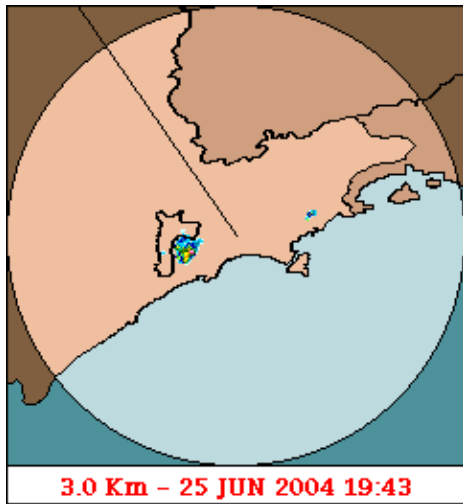
O CGE/PMSP não registrou pontos críticos de alagamento.

Para os próximos dias, a previsão é de sol entre nuvens.

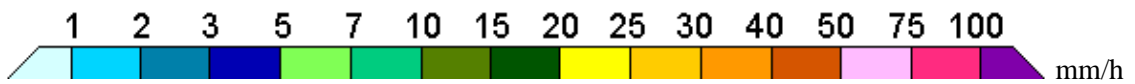
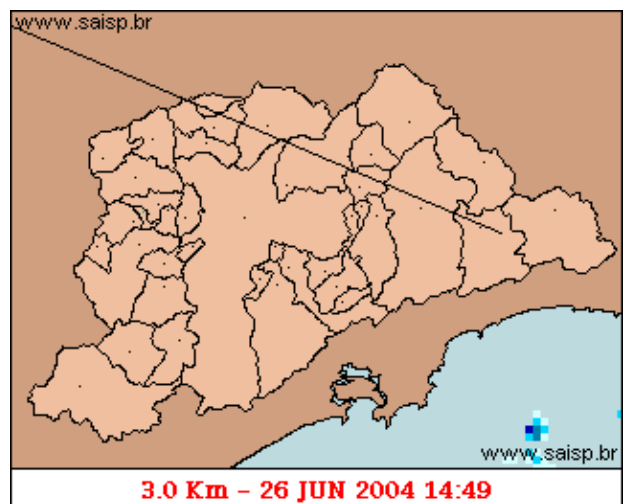
**1. IMAGENS DO RADAR METEOROLÓGICO DE PONTE NOVA**



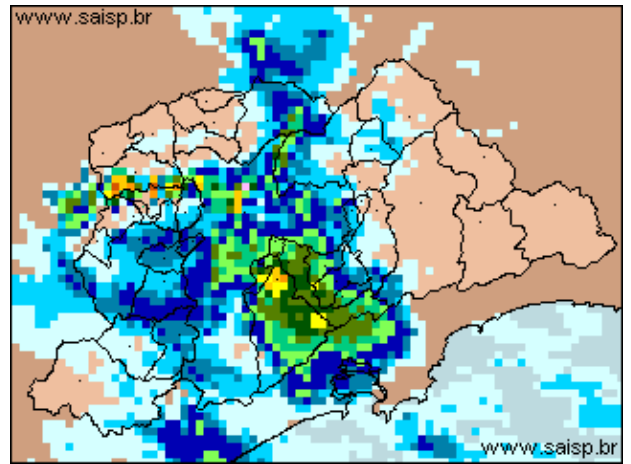
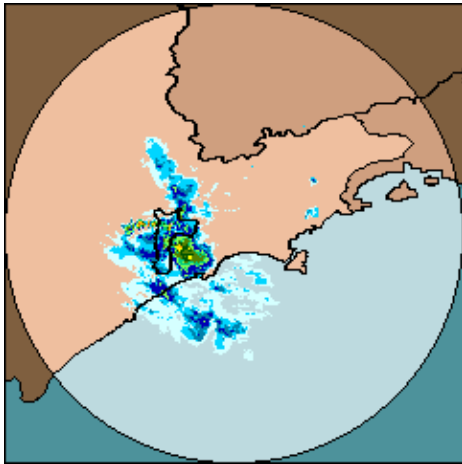
As imagens acima mostram o início da chuva sobre a área de cobertura do radar e sobre a Região Metropolitana de São Paulo (RMSP) respectivamente.



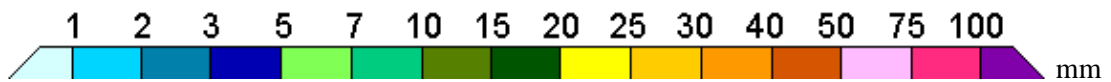
As imagens acima mostram o pico da chuva sobre a área de cobertura do radar e sobre a Região Metropolitana de São Paulo (RMSP) respectivamente.



As imagens acima mostram o final da chuva sobre a área de cobertura do radar e sobre a Região Metropolitana de São Paulo (RMSP) respectivamente.



25/06/2004 19:00(GMT) – 26/06/2004 14:50(GMT) 25/06/2004 19:00(GMT) – 26/06/2004 14:50(GMT)



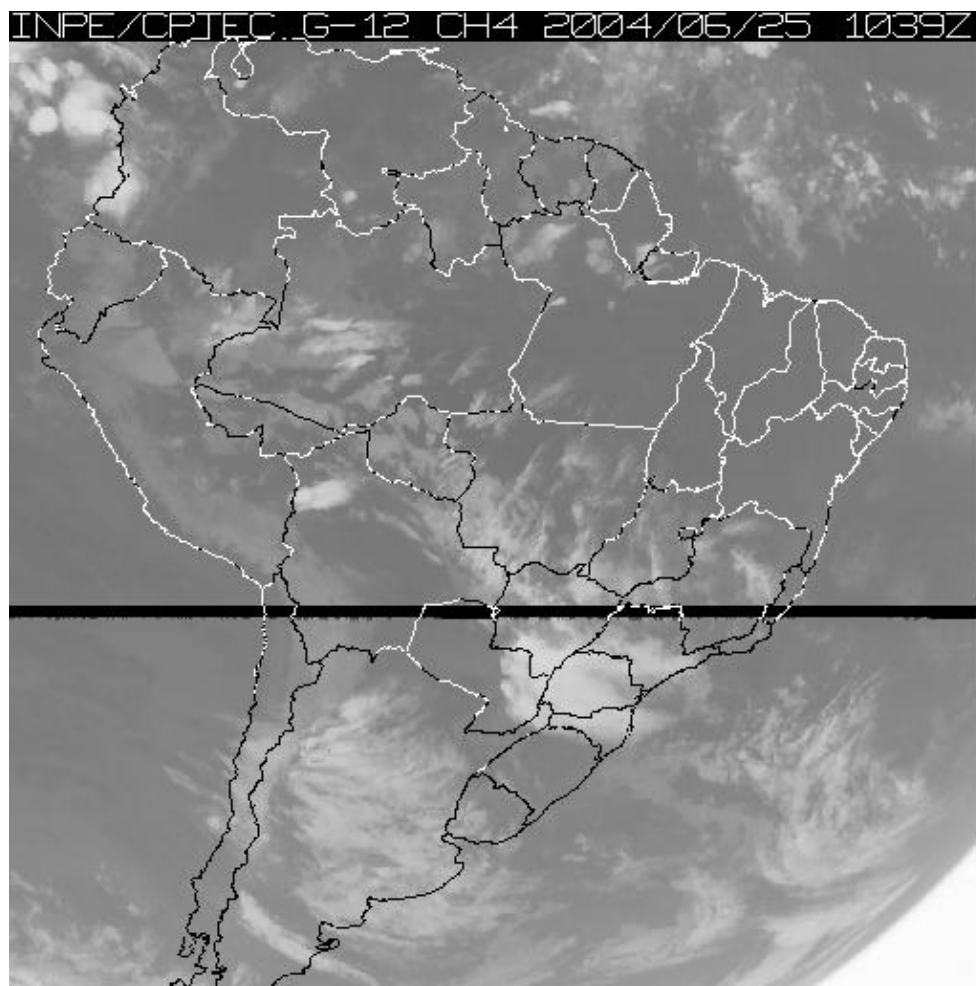
As imagens acima mostram o total de chuva acumulada sobre a área de cobertura do radar e sobre a Região Metropolitana de São Paulo (RMSP) respectivamente.

## 2. REDE TELEMÉTRICA DE PLUVIOMETRIA

Acumulada entre 25/06/2004 19:00(GMT) e 26/06/2004 14:50(GMT)			
Posto	mm	Rede	Bacia
Rio Tietê na Barragem de Ponte Nova	0.000	Alto Tiete	Alto Tiete
Rio Tietê em São Miguel	0.600	Alto Tiete	Alto Tiete
Cabucu de Baixo	0.000	Alto Tiete	Alto Tiete
Aricanduva(Foz)	0.700	Alto Tiete	Alto Tiete
Rio Tietê – Estaleiro	0.000	Alto Tiete	Alto Tiete
Barragem Jundiá	0.000	Alto Tiete	Alto Tiete
Taiacupeba	0.100	Alto Tiete	Alto Tiete
Rio Tietê na Barragem da Penha	1.900	Alto Tiete	Alto Tiete
Belenzinho	0.200	Alto Tiete	Alto Tiete
Limaó	0.500	Alto Tiete	Alto Tiete
Barragem Movei	1.200	Alto Tiete	Alto Tiete
RADAR	0.000	Alto Tiete	Alto Tiete
Aricanduva	3.000	Alto Tiete	Alto Tiete
Riacho Grande	15.800	Alto Tiete	Alto Tiete
Imigrantes(FEI)	7.100	Alto Tiete	Alto Tiete
Rudge Ramos	3.000	Alto Tiete	Alto Tiete
Ribeirão Meninos	2.700	Alto Tiete	Alto Tiete
Oratorio	0.000	Alto Tiete	Alto Tiete
Prosperidade	1.600	Alto Tiete	Alto Tiete

Vila Mariana	2.300	Alto Tiete	Alto Tiete
COMGAS	1.800	Alto Tiete	Alto Tiete
Pirajussara	2.000	Alto Tiete	Alto Tiete
Alto Pereque	14.600	Cubatao	Alto Tiete
Cubatao	0.000	Cubatao	Baixada Santista
Cota 400	3.700	Cubatao	Baixada Santista
Paranapiacaba	1.500	Cubatao	Baixada Santista
Cosipa	10.000	Cubatao	Baixada Santista













### 3. ANÁLISE SINÓTICA



A imagem de satélite acima é em infra-vermelho, mostrando a emissão de calor transformada em tons de cinza. A nebulosidade com cor branca intensa significa que as nuvens atingiram grandes altitudes e são indícios de tempestade severa. Tonalidades médias de cinza podem significar chuvas fracas à moderadas ou simplesmente nebulosidade. Tons de cinza mais escuros significam ausência de nuvens.

#### 4. PREVISÃO PARA OS PRÓXIMOS DIAS

##### Previsão para 3 dias – Sao Paulo

	Sexta, 25-06	Sábado, 26-06	Domingo, 27-06
<b>Madrugada</b>	 Poucas nuvens	 Nublado	 Poucas nuvens
	Chuva: 0mm Atmosfera: Estável Tempestade: Nenhum	Chuva: 0mm Atmosfera: Instável Tempestade: Nenhum	Chuva: 0mm Atmosfera: Instável Tempestade: Nenhum
<b>Manhã</b>	 Poucas nuvens	 Poucas nuvens	 Poucas nuvens
	Chuva: 0mm Atmosfera: Instável Tempestade: Nenhum	Chuva: 0mm Atmosfera: Estável Tempestade: Nenhum	Chuva: 0mm Atmosfera: Instável Tempestade: Nenhum
<b>Tarde</b>	 Nublado	 Poucas nuvens	 Poucas nuvens
	Chuva: 0mm Atmosfera: Instável Tempestade: Nenhum	Chuva: 0mm Atmosfera: Instável Tempestade: Nenhum	Chuva: 0mm Atmosfera: Instável Tempestade: Nenhum
<b>Noite</b>	 Poucas nuvens	 Poucas nuvens	 Poucas nuvens
	Chuva: 0mm Atmosfera: Estável Tempestade: Nenhum	Chuva: 0mm Atmosfera: Estável Tempestade: Nenhum	Chuva: 0mm Atmosfera: Estável Tempestade: Nenhum
	Temperatura: 15°C / 24°C	Temperatura: 14°C / 26°C	Temperatura: 15°C / 26°C
	Vento: WSW-3km/h	Vento: ENE-5km/h	Vento: NW-5km/h
	Chuva total: 0mm	Chuva total: 0mm	Chuva total: 0mm

#### 5. VEJA OS EVENTOS ANTERIORES

#### 6. VERSÃO PARA IMPRESSÃO EM PDF