

**RELATORIO DE EVENTO DE CHUVA – DE 13/04/2004 14:45 (GMT) ATÉ 15/04/2004 11:20 (GMT)
(–3h hora local) – DAEE/FCTH**

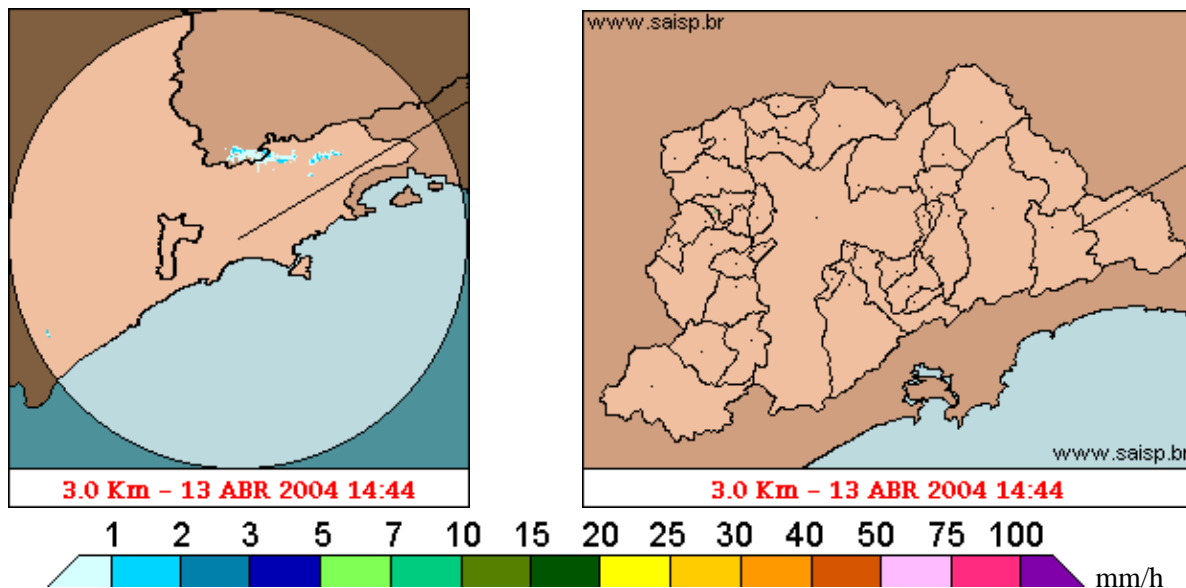
Uma grande área de instabilidade se formou sobre o Sudeste e trouxe muita chuva para todo Estado de São Paulo. A chuva teve início as 14:44(GMT), passou por um horário de pico as 17:06(GMT)do dia 14/04 e terminou as 11:21(GMT).

Nos postos da rede telemetrica do Alto Tiete e Cubatao a chuva acumulada variou entre 1,4 e 24,4 milímetros (Posto Cabucu de Baixo). Nos graficos de fluviometria o posto Pirajussara entrou em Estado de Alerta, mas ja retornou ao Estado Normal. Nos demais Postos da Rede Telemetrica do Alto Tiete em operacao permaneceram em Estado Normal.

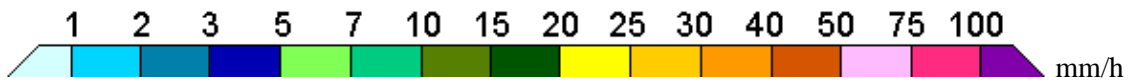
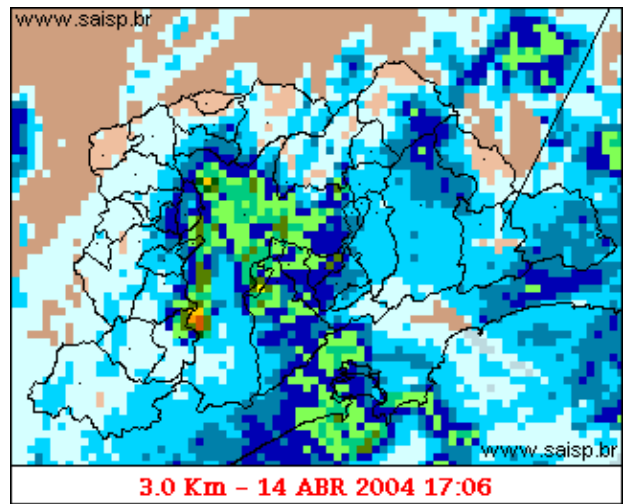
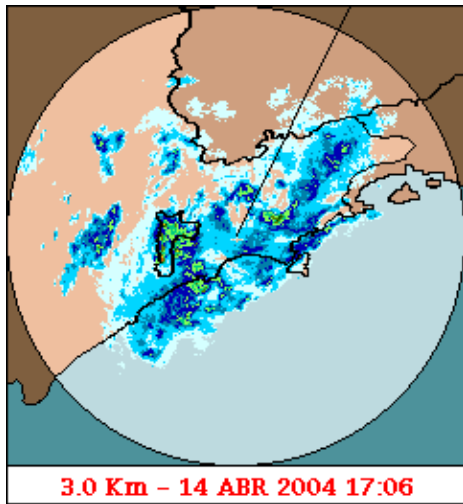
O CGE/PMSP registrou 1 ponto crítico de alagamento.

Para os proximos dias a previsão é de tempo instável com sol fraco e pancadas de chuva.

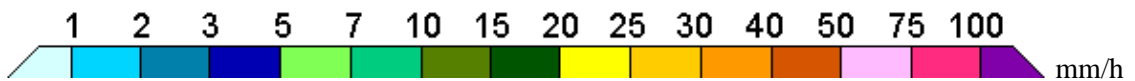
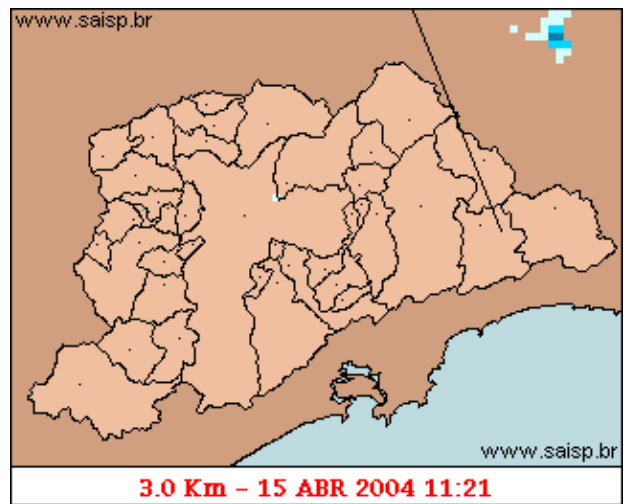
1. IMAGENS DO RADAR METEOROLÓGICO DE PONTE NOVA



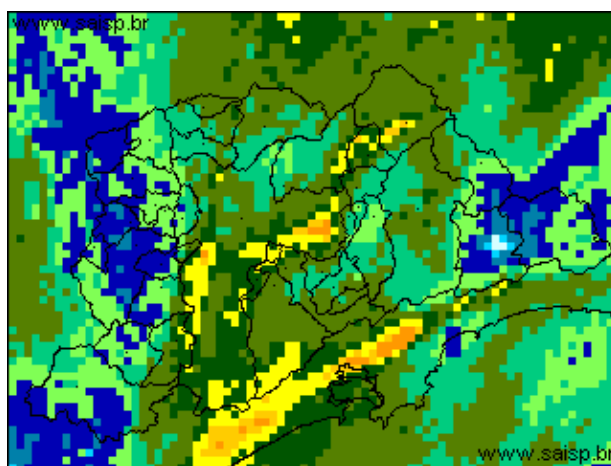
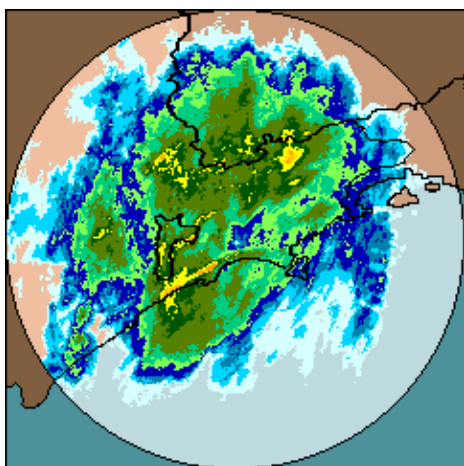
As imagens acima mostram o início da chuva sobre a área de cobertura do radar e sobre a Região Metropolitana de São Paulo (RMSP) respectivamente.



As imagens acima mostram o pico da chuva sobre a área de cobertura do radar e sobre a Região Metropolitana de São Paulo (RMSP) respectivamente.



As imagens acima mostram o final da chuva sobre a área de cobertura do radar e sobre a Região Metropolitana de São Paulo (RMSP) respectivamente.



13/04/2004 14:45 (GMT) – 15/04/2004 11:20 (GMT) 13/04/2004 14:45 (GMT) – 15/04/2004 11:20 (GMT)



As imagens acima mostram o total de chuva acumulada sobre a área de cobertura do radar e sobre a Região Metropolitana de São Paulo (RMSP) respectivamente.

2. REDE TELEMÉTRICA DE PLUVIOMETRIA

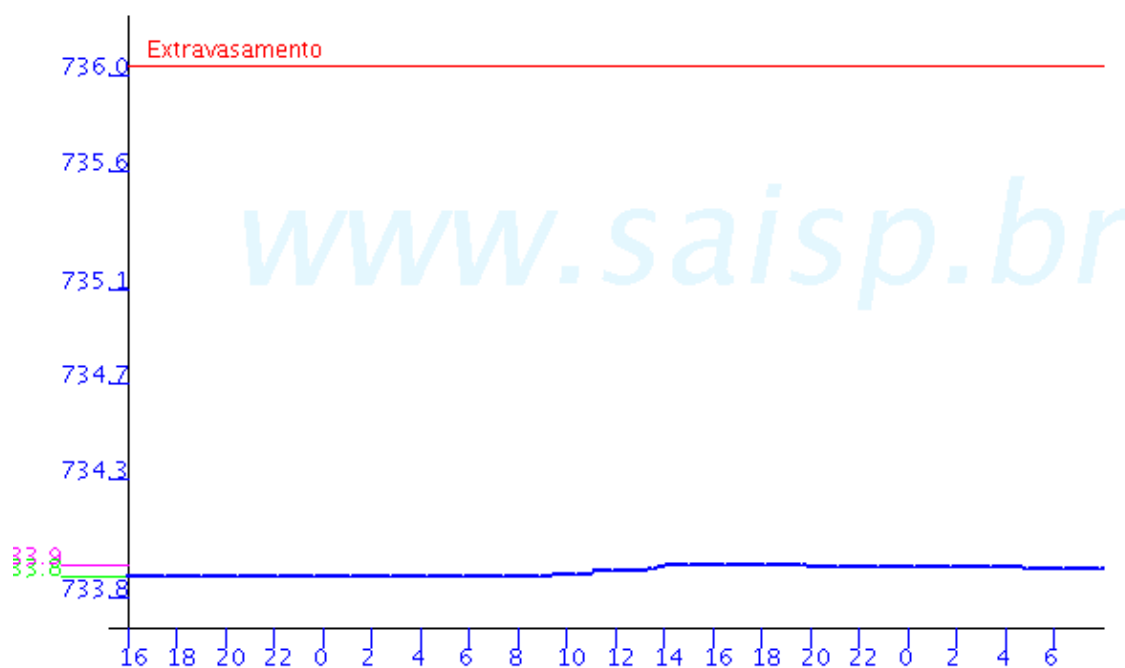
Acumulada entre 13/04/2004 14:45 (GMT) e 15/04/2004 11:20 (GMT)			
Posto	mm	Rede	Bacia
Rio Tietê na Barragem de Ponte Nova	1.600	Alto Tiete	Alto Tiete
Rio Tietê em São Miguel	6.600	Alto Tiete	Alto Tiete
Cabucu de Baixo	24.400	Alto Tiete	Alto Tiete
Aricanduva(Foz)	2.800	Alto Tiete	Alto Tiete
Rio Tietê – Estaleiro	4.200	Alto Tiete	Alto Tiete
Barragem Jundiá	3.700	Alto Tiete	Alto Tiete
Taiacupeba	2.000	Alto Tiete	Alto Tiete
Rio Tietê na Barragem da Penha	2.400	Alto Tiete	Alto Tiete
Belenzinho	---	Alto Tiete	Alto Tiete
Limaó	5.700	Alto Tiete	Alto Tiete
Barragem Movei	3.300	Alto Tiete	Alto Tiete
RADAR	5.300	Alto Tiete	Alto Tiete
Aricanduva	6.200	Alto Tiete	Alto Tiete
Riacho Grande	2.800	Alto Tiete	Alto Tiete
Imigrantes(FEI)	11.000	Alto Tiete	Alto Tiete
Rudge Ramos	12.200	Alto Tiete	Alto Tiete
Ribeirão Meninos	13.800	Alto Tiete	Alto Tiete
Oratorio	8.600	Alto Tiete	Alto Tiete
Prosperidade	11.700	Alto Tiete	Alto Tiete
Vila Mariana	2.500	Alto Tiete	Alto Tiete

COMGAS	3.100	Alto Tiete	Alto Tiete
Cabucu de Cima	2.500	Alto Tiete	Alto Tiete
Pirajussara	9.200	Alto Tiete	Alto Tiete
Alto Pereque	5.900	Cubatao	Alto Tiete
Portao 40	10.500	Cubatao	Alto Tiete
Cubatao	3.600	Cubatao	Baixada Santista
Ultrafertil	1.400	Cubatao	Baixada Santista
Cota 400	10.400	Cubatao	Baixada Santista
Cosipa	--	Cubatao	Baixada Santista

3. REDE TELEMÉTRICA DE FLUVIOMETRIA

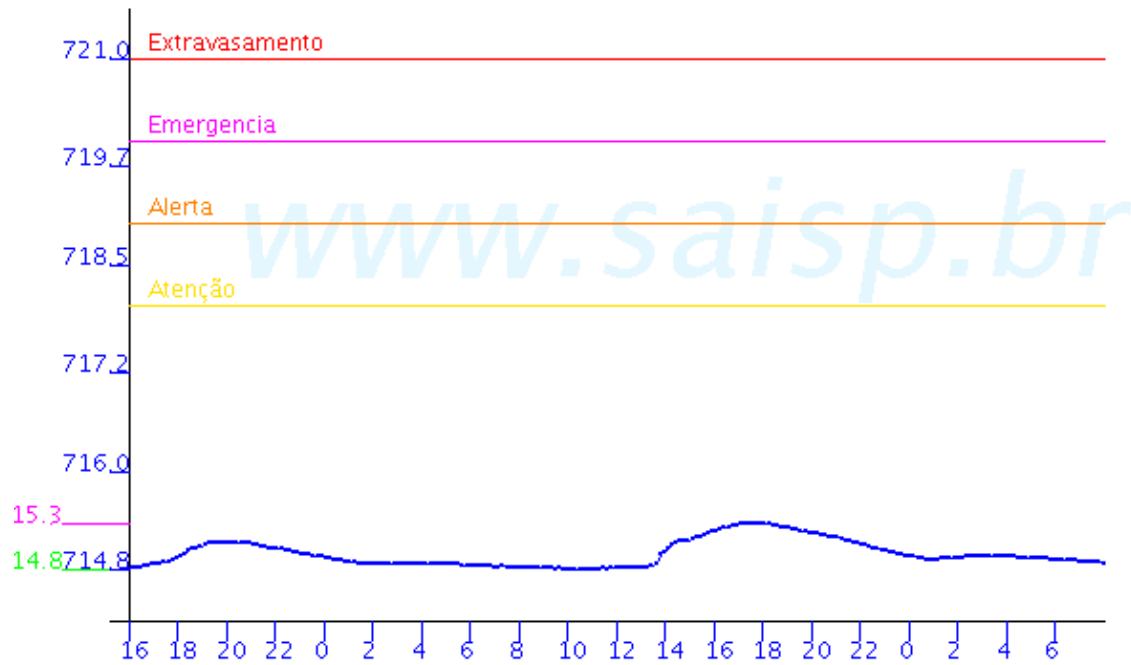
ESTALEIRO

Rio Tietê - Estaleiro FLU(m) 2004-04-13 16:00:00.0 - 2004-04-15 08:20:00.0

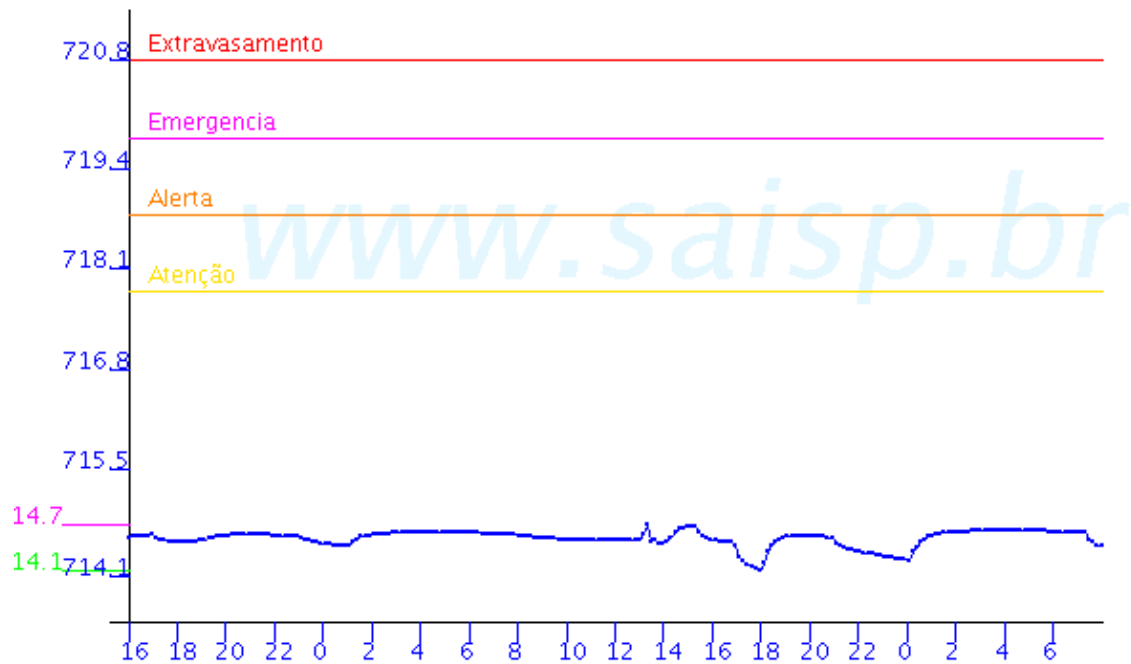


RIO TIETE

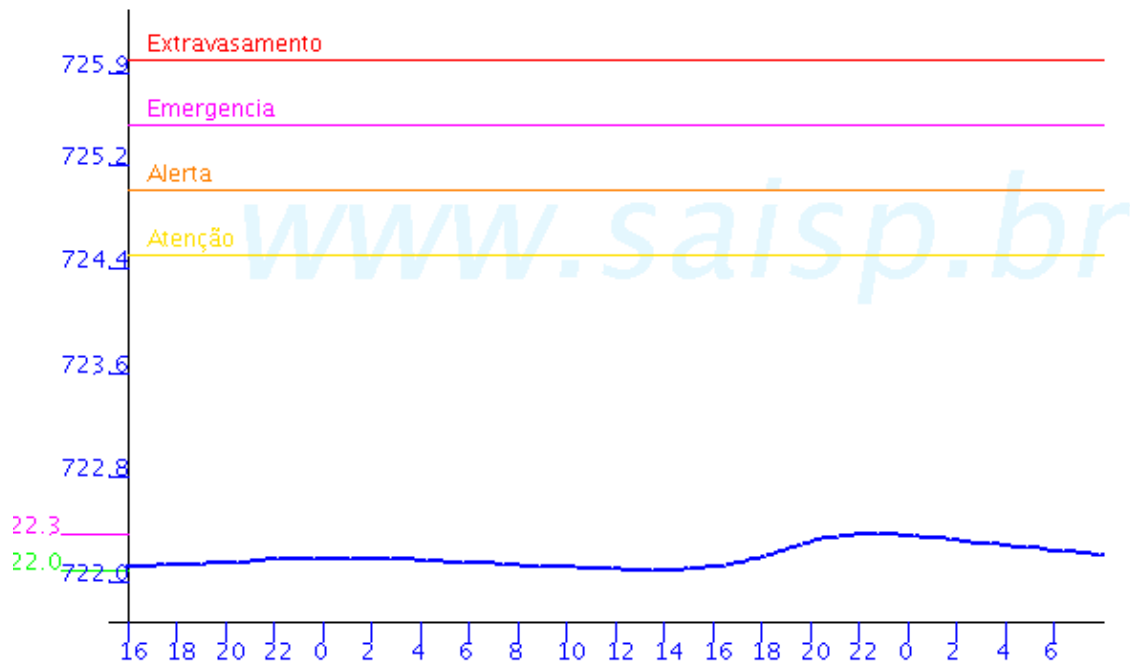
Limao FLU(m) 2004-04-13 16:00:00.0 - 2004-04-15 08:20:00.0



Barragem Movel FLU(m) 2004-04-13 16:00:00.0 - 2004-04-15 08:20:00.0

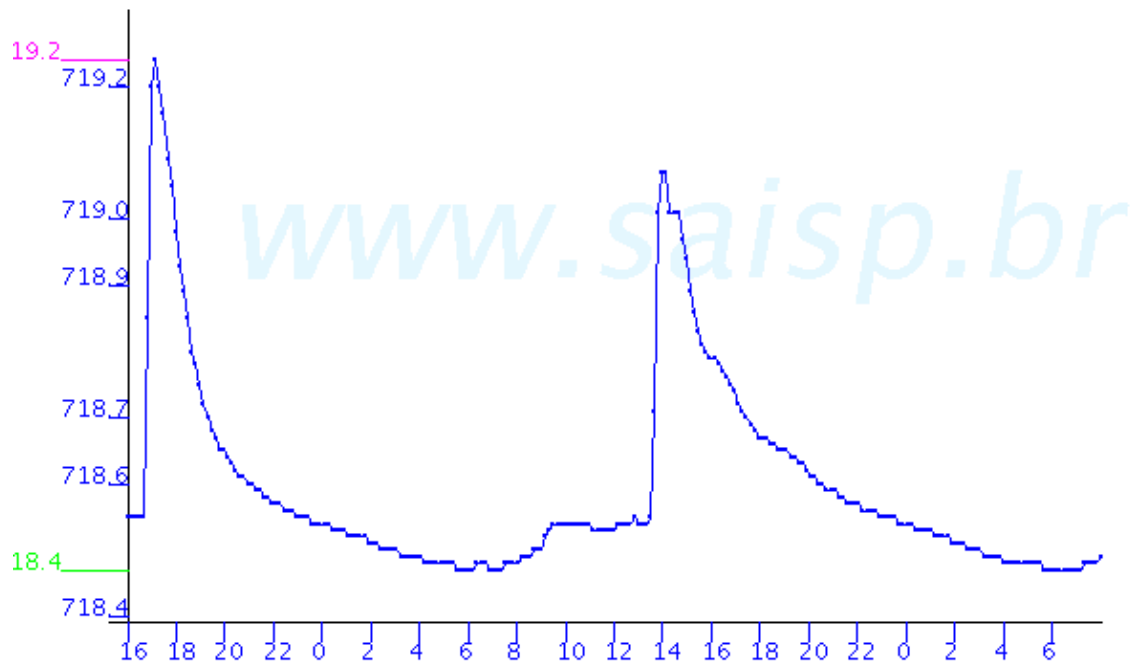


Rio Tietê; na Barragem da Penha FLU(m) 2004-04-13 16:00:00.0 - 2004-04-15 08:20:00.0

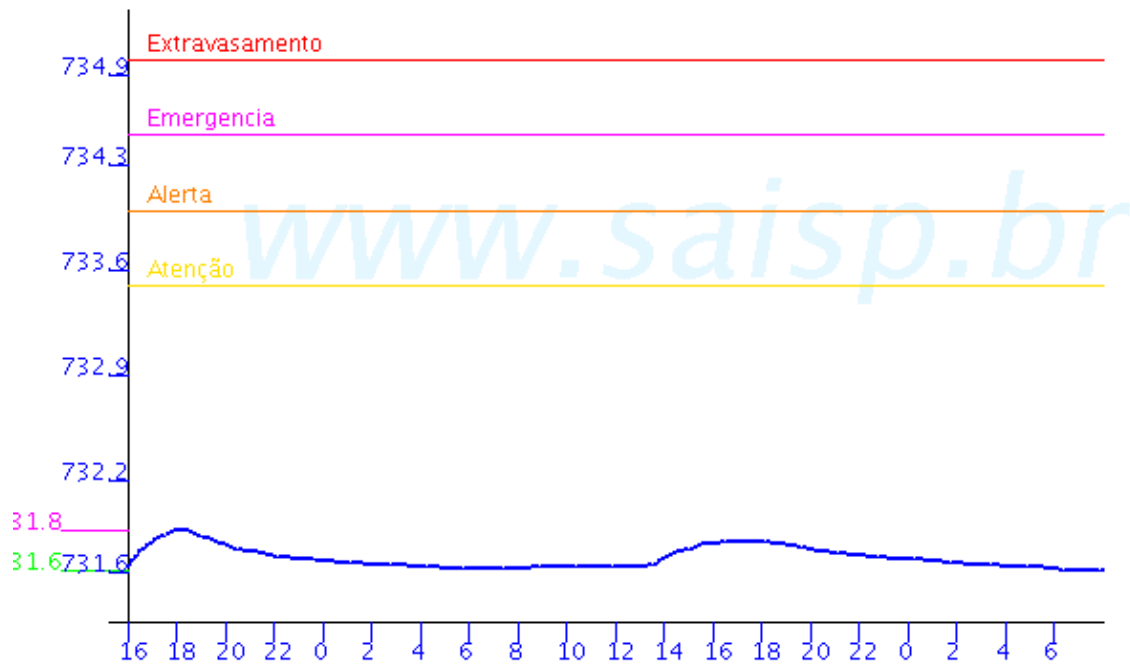


ARICANDUVA

Aricanduva(Foz) FLU(m) 2004-04-13 16:00:00.0 - 2004-04-15 08:20:00.0

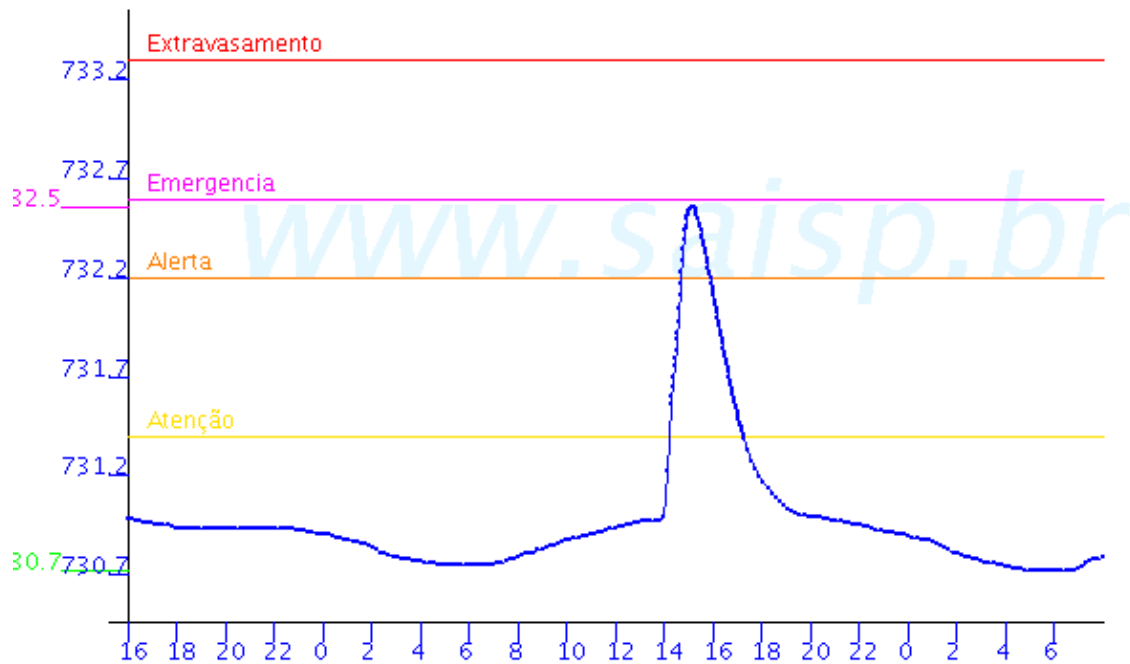


Aricanduva FLU(m) 2004-04-13 16:00:00.0 - 2004-04-15 08:20:00.0



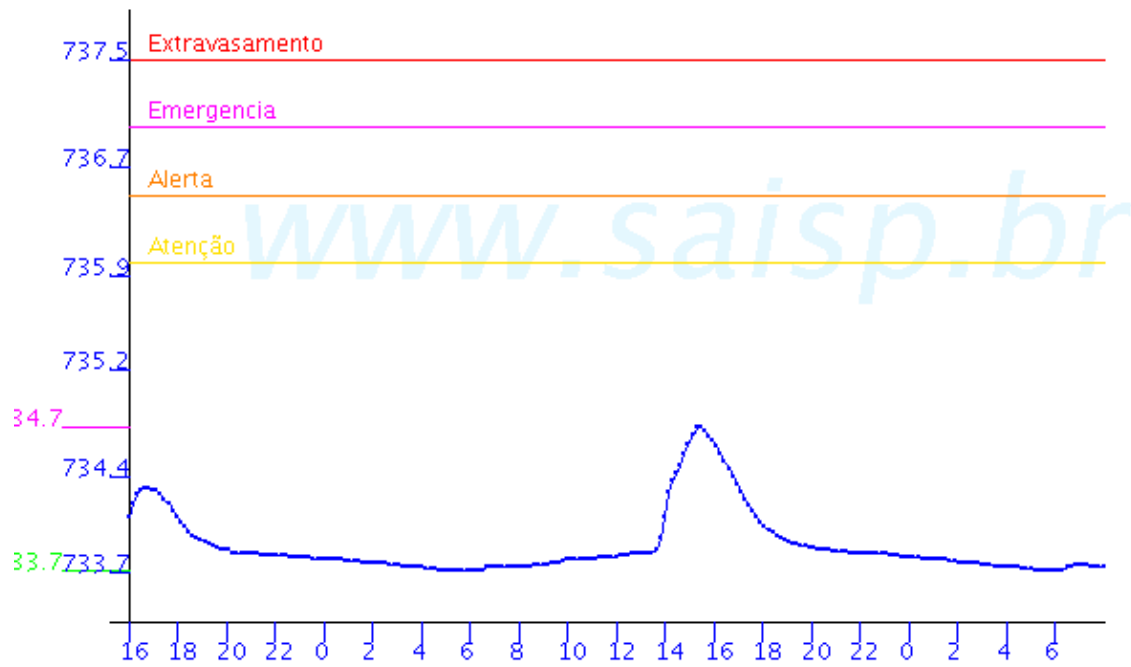
PIRAJUSSARA

Pirajussara FLU(m) 2004-04-13 16:00:00.0 - 2004-04-15 08:20:00.0

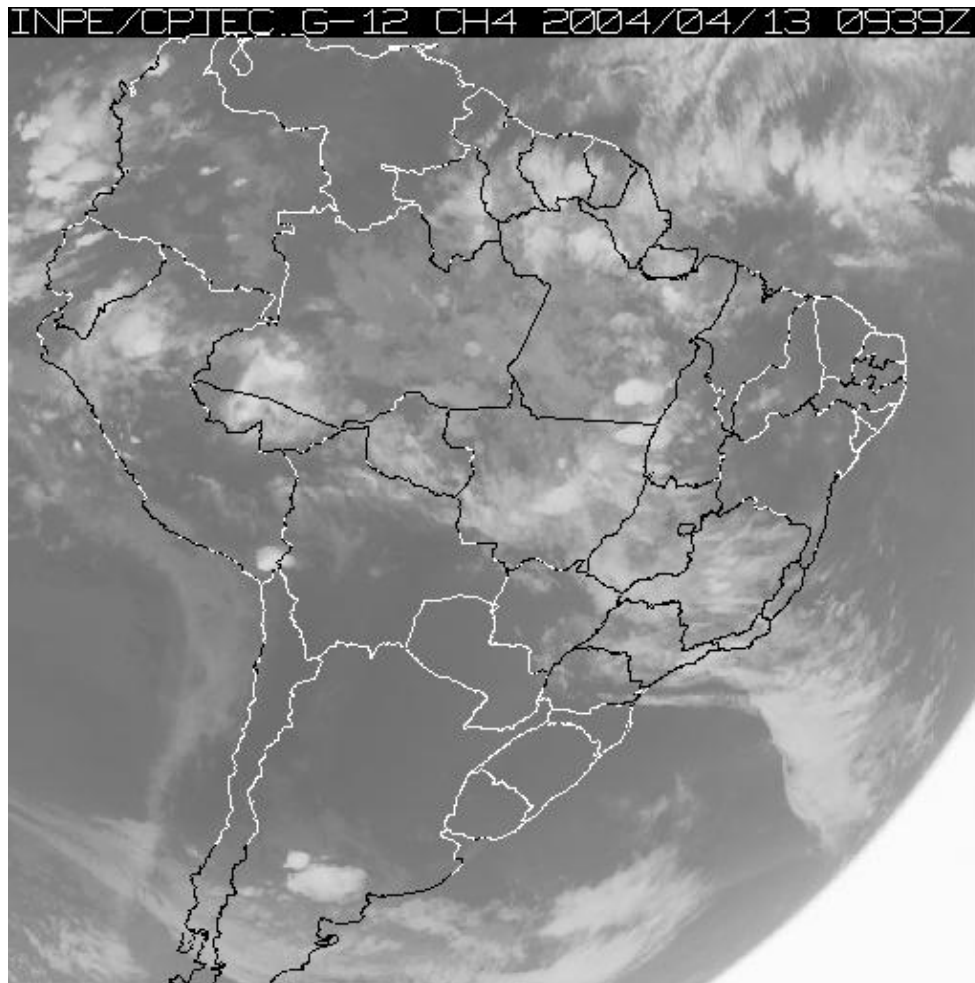


RIBEIRÃO MENINOS

Ribeirao Meninos FLU(m) 2004-04-13 16:00:00.0 - 2004-04-15 08:20:00.0







4. ANÁLISE SINÓTICA



A imagem de satélite acima é em infra-vermelho, mostrando a emissão de calor transformada em tons de cinza. Quanto mais perto da cor branca, mais frio e quanto mais escuro o cinza, mais quente. Assim, nebulosidade com cor branca intensa significa que as nuvens atingiram grandes altitudes e são indícios de tempestade severa com possibilidade de ventos fortes e granizo. Tonalidades médias de cinza podem significar chuvas fracas à moderadas ou simplesmente nebulosidade. Tons de cinza mais escuros significam ausência de nuvens.

5. PREVISÃO PARA OS PRÓXIMOS DIAS

Previsão para 3 dias – Sao Paulo

	Terça, 13-04	Quarta, 14-04	Quinta, 15-04
Madrugada	 Poucas nuvens Chuva: 0mm Atmosfera: Instável Tempestade: Nenhum	 Nublado Chuva: 0mm Atmosfera: Instável Tempestade: Atenção	 Nublado Chuva: 0mm Atmosfera: Instável Tempestade: Atenção
Manhã	 Poucas nuvens Chuva: 0mm Atmosfera: Instável Tempestade: Nenhum	 Chuva Rápida Chuva: 1mm Atmosfera: Instável Tempestade: Atenção	 Nublado Chuva: 0mm Atmosfera: Instável Tempestade: Atenção
Tarde	 Pancada de chuva Chuva: 1mm Atmosfera: Instável Tempestade: Atenção	 Pancada de chuva Chuva: 2mm Atmosfera: Instável Tempestade: Atenção	 Pancada de chuva Chuva: 3mm Atmosfera: Alerta! Tempestade: Atenção
Noite	 Pancada de chuva Chuva: 2mm Atmosfera: Instável Tempestade: Atenção	 Chuva Rápida Chuva: 2mm Atmosfera: Instável Tempestade: Atenção	 Pancada de chuva Chuva: 8mm Atmosfera: Alerta! Tempestade: Atenção
	Temperatura: 20°C / 30°C Vento: SE-15km/h Chuva total: 3mm	Temperatura: 20°C / 28°C Vento: SSE-8km/h Chuva total: 5mm	Temperatura: 20°C / 30°C Vento: NNE-4km/h Chuva total: 11mm

6. PONTOS DE ALAGAMENTO DA CENTRAL DE GERENCIAMENTO EMERGÊNCIAIS(CGE/PMSP)

14-04-2004

Local: AV. GUARAPIRANGA ,
Referência: R. JOSE RAFAELI
Sentido: B/C
Início: 13:55
Fim: 15:35
Obs: Un TOTAL
Regional: SOCORRO

7. VEJA OS EVENTOS ANTERIORES

8. VERSÃO PARA IMPRESSÃO EM PDF