

**RELATORIO DE EVENTO DE CHUVA – DE 12/04/2004 12:55(GMT) ATÉ 13/04/2004 01:10(GMT)
(–3h hora local) – DAEE/FCTH**

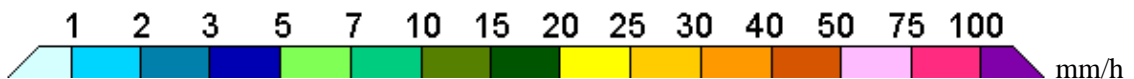
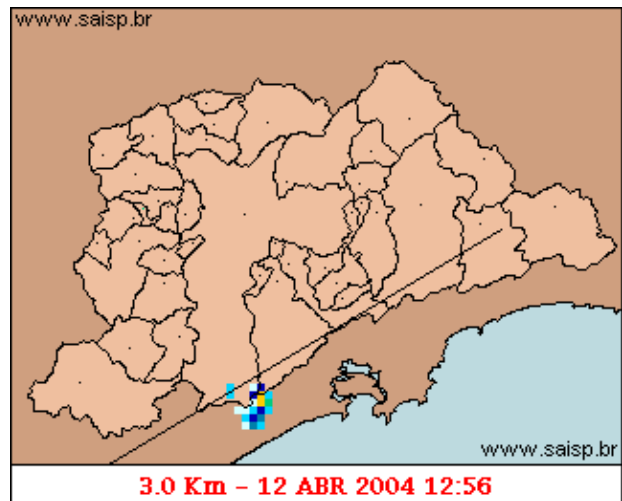
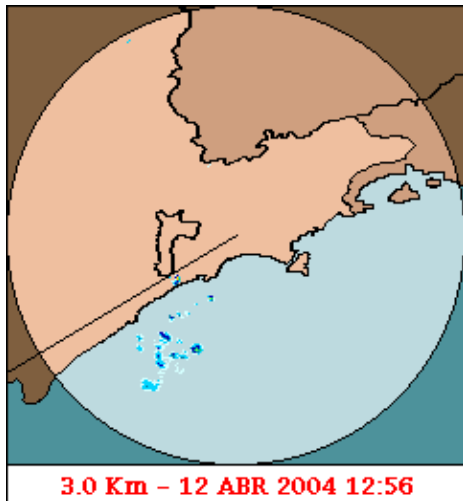
O calor e a umidade formaram áreas de chuva em alguns pontos da faixa leste do Estado de São Paulo. A chuva teve início às 12:56(GMT), passou por um horário de pico às 17:16(GMT) e terminou às 01:11(GMT).

Nos postos da rede telemétrica do Alto Tietê e Cubatão a chuva acumulada variou entre 0,0 e 10,9 milímetros (Posto Alto Perequê). Nos gráficos de fluviometria os postos da Rede Telemétrica do Alto Tietê em operação permaneceram em Estado Normal.

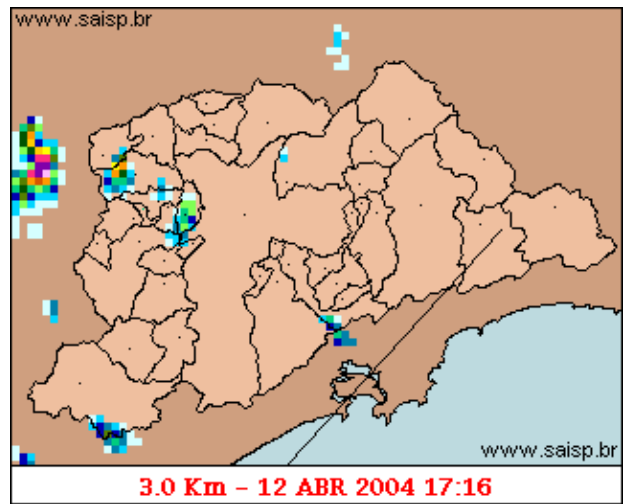
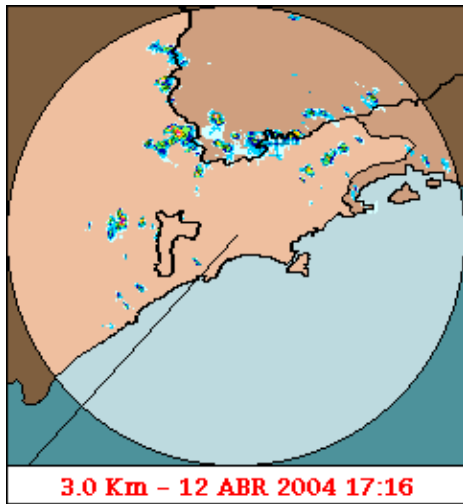
O CGE/PMSP não registrou pontos críticos de alagamento.

Para os próximos dias a previsão é de sol entre nuvens e chuva rápida à tarde.

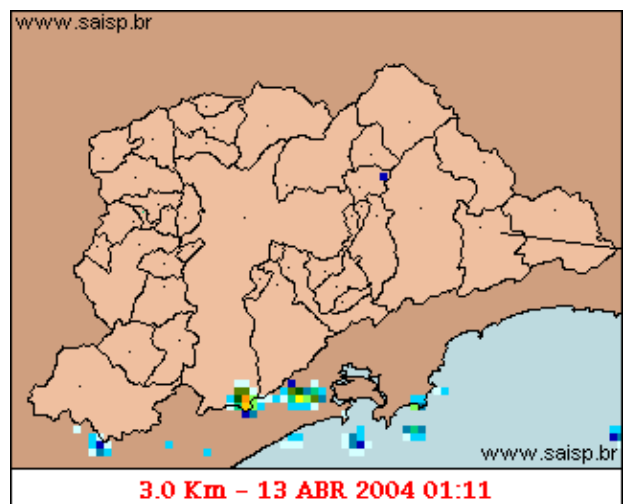
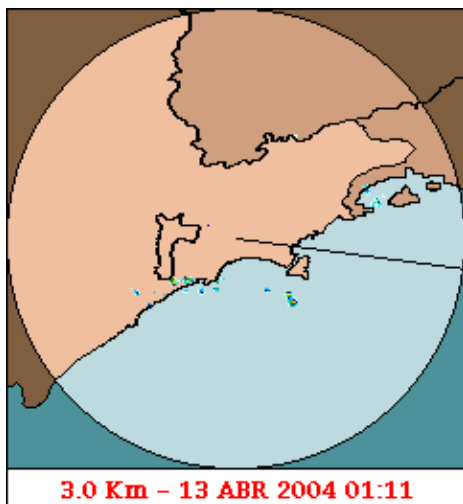
1. IMAGENS DO RADAR METEOROLÓGICO DE PONTE NOVA



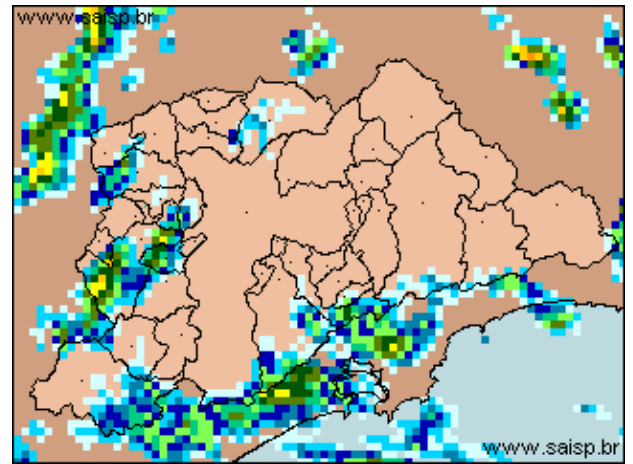
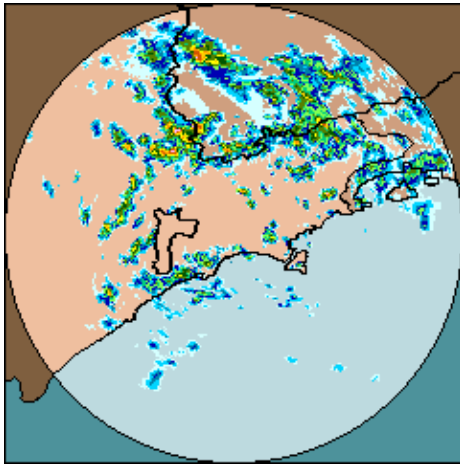
As imagens acima mostram o início da chuva sobre a área de cobertura do radar e sobre a Região Metropolitana de São Paulo (RMSP) respectivamente.



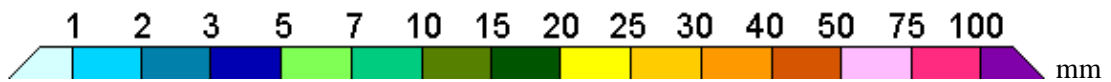
As imagens acima mostram o pico da chuva sobre a área de cobertura do radar e sobre a Região Metropolitana de São Paulo (RMSP) respectivamente.



As imagens acima mostram o final da chuva sobre a área de cobertura do radar e sobre a Região Metropolitana de São Paulo (RMSP) respectivamente.



12/04/2004 12:55(GMT) – 13/04/2004 01:10(GMT) 12/04/2004 12:55(GMT) – 13/04/2004 01:10(GMT)



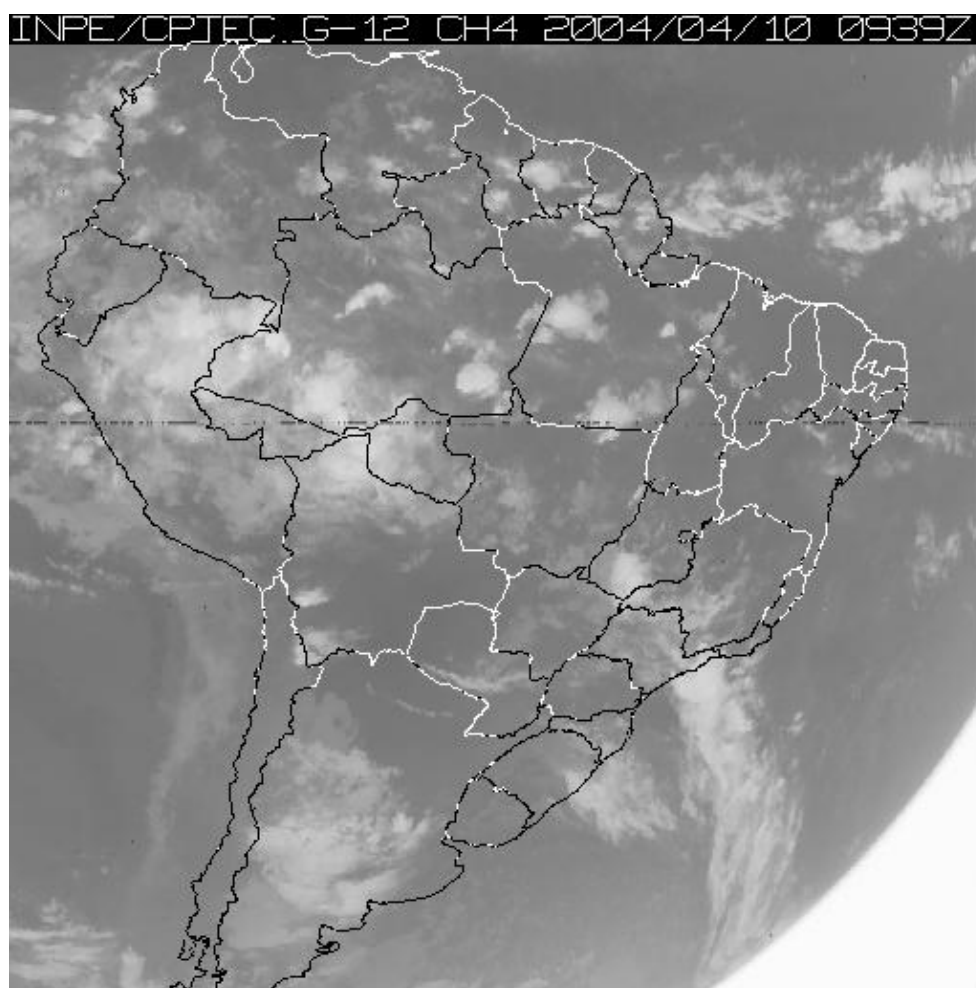
As imagens acima mostram o total de chuva acumulada sobre a área de cobertura do radar e sobre a Região Metropolitana de São Paulo (RMSP) respectivamente.

2. REDE TELEMÉTRICA DE PLUVIOMETRIA

| Acumulada entre 12/04/2004 12:55(GMT) e 13/04/2004 01:10(GMT) | | | |
|---|-------|------------|------------|
| Posto | mm | Rede | Bacia |
| Rio Tietê na Barragem de Ponte Nova | 0.000 | Alto Tiete | Alto Tiete |
| Rio Tietê em São Miguel | 0.000 | Alto Tiete | Alto Tiete |
| Cabucu de Baixo | 0.000 | Alto Tiete | Alto Tiete |
| Aricanduva(Foz) | 0.000 | Alto Tiete | Alto Tiete |
| Rio Tietê – Estaleiro | 0.000 | Alto Tiete | Alto Tiete |
| Barragem Jundiá | 0.100 | Alto Tiete | Alto Tiete |
| Rio Tietê na Barragem da Penha | 0.000 | Alto Tiete | Alto Tiete |
| Belenzinho | 0.000 | Alto Tiete | Alto Tiete |
| Limaó | 0.000 | Alto Tiete | Alto Tiete |
| Barragem Movel | 0.300 | Alto Tiete | Alto Tiete |
| RADAR | 0.000 | Alto Tiete | Alto Tiete |
| Aricanduva | 0.000 | Alto Tiete | Alto Tiete |
| Riacho Grande | 0.200 | Alto Tiete | Alto Tiete |
| Imigrantes(FEI) | 0.100 | Alto Tiete | Alto Tiete |
| Rudge Ramos | 0.000 | Alto Tiete | Alto Tiete |
| Ribeirão Meninos | 0.000 | Alto Tiete | Alto Tiete |
| Oratorio | 0.000 | Alto Tiete | Alto Tiete |
| Prosperidade | 0.000 | Alto Tiete | Alto Tiete |
| Vila Mariana | 0.000 | Alto Tiete | Alto Tiete |

| | | | |
|----------------|--------|------------|------------------|
| COMGAS | 0.000 | Alto Tiete | Alto Tiete |
| Cabucu de Cima | 0.000 | Alto Tiete | Alto Tiete |
| Pirajussara | 0.000 | Alto Tiete | Alto Tiete |
| Alto Pereque | 10.900 | Cubatao | Alto Tiete |
| Portao 40 | 0.500 | Cubatao | Alto Tiete |
| Cubatao | 6.200 | Cubatao | Baixada Santista |
| Ultrafertil | 4.900 | Cubatao | Baixada Santista |
| Cota 400 | 1.900 | Cubatao | Baixada Santista |
| Cosipa | 0.000 | Cubatao | Baixada Santista |

3. ANÁLISE SINÓTICA



A imagem de satélite acima é em infra-vermelho, mostrando a emissão de calor transformada em tons de cinza. A nebulosidade com cor branca intensa significa que as nuvens atingiram grandes altitudes e são indícios de tempestade severa. Tonalidades médias de cinza podem significar chuvas fracas à moderadas ou simplesmente nebulosidade. Tons de cinza mais escuros significam ausência de nuvens.

4. PREVISÃO PARA OS PRÓXIMOS DIAS

Previsão para 3 dias – Sao Paulo

| | Sábado, 10-04 | Domingo, 11-04 | Segunda, 12-04 |
|------------------|---|---|---|
| Madrugada |  Nublado Chuva: 0mm Atmosfera: Instável Tempestade: Atenção |  Nublado Chuva: 0mm Atmosfera: Instável Tempestade: Atenção |  Nublado Chuva: 0mm Atmosfera: Estável Tempestade: Nenhum |
| Manhã |  Nublado Chuva: 0mm Atmosfera: Alerta! Tempestade: Atenção |  Poucas nuvens Chuva: 0mm Atmosfera: Alerta! Tempestade: Atenção |  Nublado Chuva: 0mm Atmosfera: Estável Tempestade: Nenhum |
| Tarde |  Pancada de chuva Chuva: 5mm Atmosfera: Alerta! Tempestade: Atenção |  Pancada de chuva Chuva: 4mm Atmosfera: Instável Tempestade: Atenção |  Pancada de chuva Chuva: 10mm Atmosfera: Instável Tempestade: Atenção |
| Noite |  Nublado Chuva: 0mm Atmosfera: Instável Tempestade: Atenção |  Pancada de chuva Chuva: 13mm Atmosfera: Instável Tempestade: Atenção |  Pancada de chuva Chuva: 10mm Atmosfera: Instável Tempestade: Atenção |
| | Temperatura: 20°C / 28°C Vento: SE-8km/h Chuva total: 5mm | Temperatura: 19°C / 26°C Vento: SSE-15km/h Chuva total: 17mm | Temperatura: 18°C / 26°C Vento: ESE-14km/h Chuva total: 15mm |

5. VEJA OS EVENTOS ANTERIORES

6. VERSÃO PARA IMPRESSÃO EM PDF