

**RELATORIO DE EVENTO DE CHUVA – DE 12/03/2004 15:00(GMT) ATÉ 13/03/2004 07:20(GMT)  
(–3h hora local) – DAEE/FCTH**

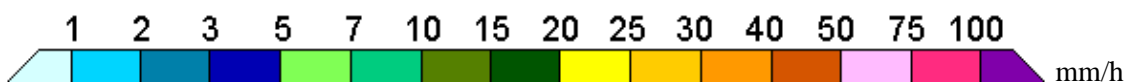
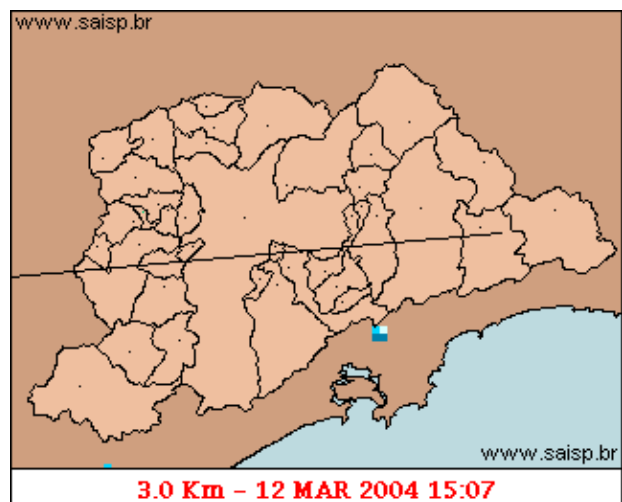
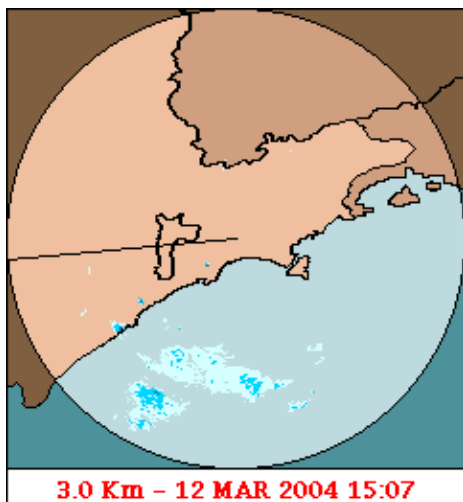
Uma grande área de instabilidade provocou chuva em boa parte do Estado de São Paulo, inclusive na faixa leste. A chuva teve início as 15:07(GMT), passou por um horário de pico as 19:12(GMT) e terminou as 07:13(GMT).

Nos postos da rede telemetrica do Alto Tiete e Cubatao a chuva acumulada variou entre 0,0 e 12,2 milímetros (Posto Portao 40). Nos graficos de fluviometria, o Posto Pirajussara entrou em estado de Atencao, mas ja voltou ao estado Normal. Os demais postos da Rede Telemetrica do Alto Tiete em operacao permanecem em Estado Normal.

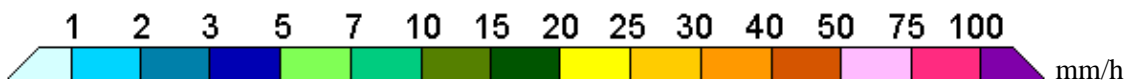
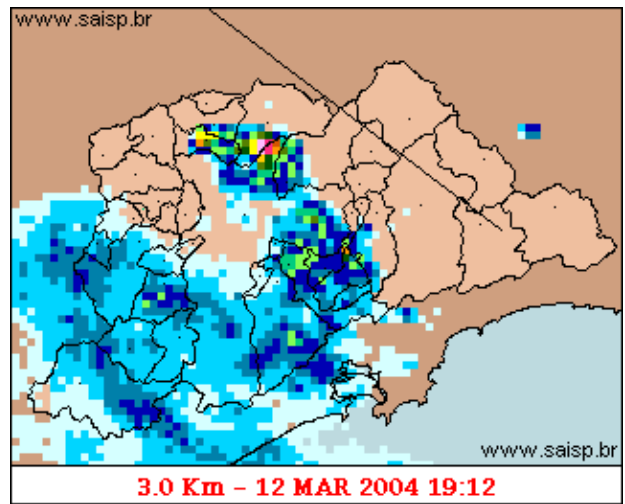
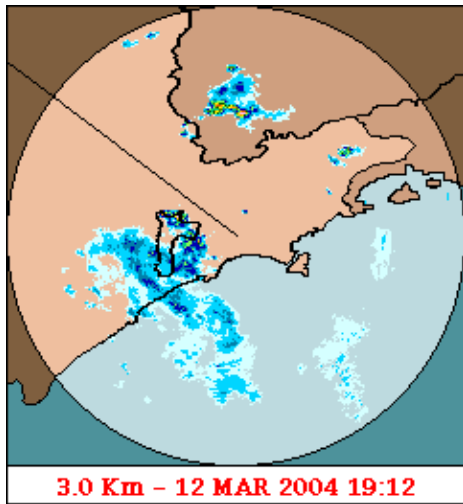
O CGE/PMSP não registrou pontos de alagamento totalmente intransitáveis.

Para os proximos dias a previsão é de tempo instável.

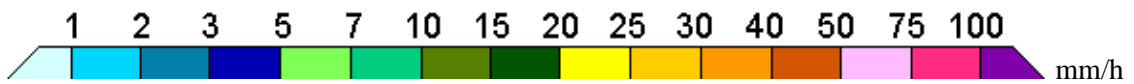
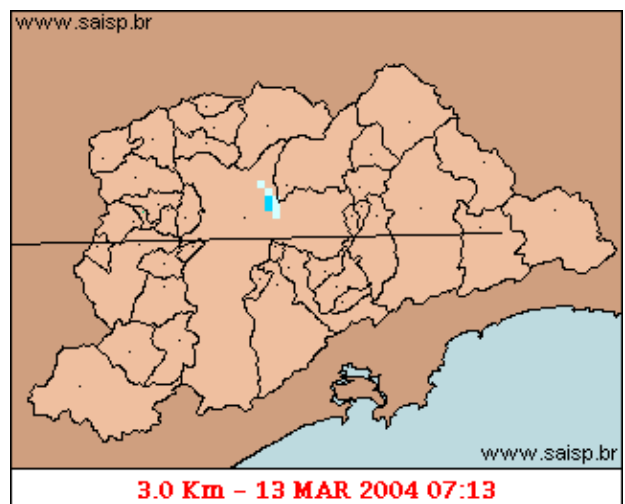
**1. IMAGENS DO RADAR METEOROLÓGICO DE PONTE NOVA**



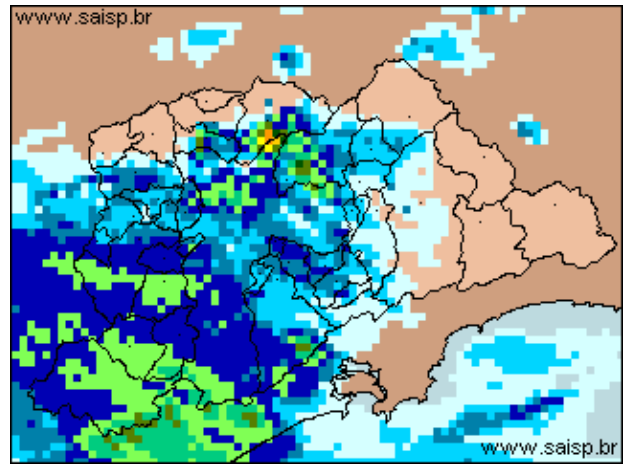
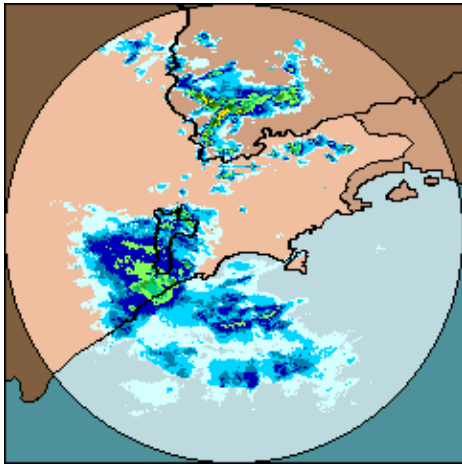
As imagens acima mostram o início da chuva sobre a área de cobertura do radar e sobre a Região Metropolitana de São Paulo (RMSP) respectivamente.



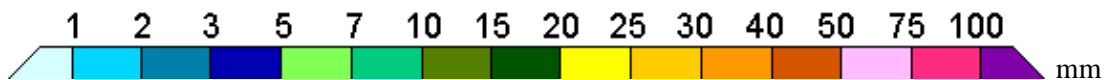
As imagens acima mostram o pico da chuva sobre a área de cobertura do radar e sobre a Região Metropolitana de São Paulo (RMSP) respectivamente.



As imagens acima mostram o final da chuva sobre a área de cobertura do radar e sobre a Região Metropolitana de São Paulo (RMSP) respectivamente.



12/03/2004 15:00(GMT) – 13/03/2004 07:20(GMT) 12/03/2004 15:00(GMT) – 13/03/2004 07:20(GMT)



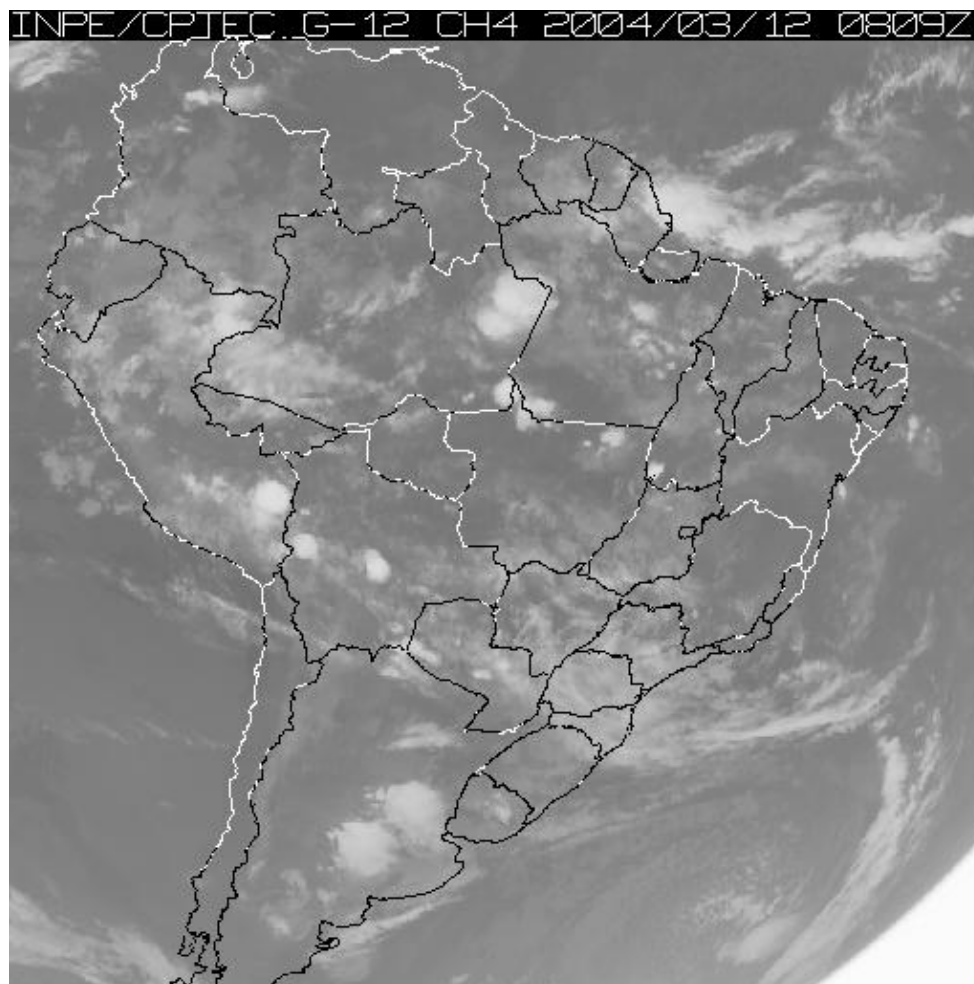
As imagens acima mostram o total de chuva acumulada sobre a área de cobertura do radar e sobre a Região Metropolitana de São Paulo (RMSP) respectivamente.

## 2. REDE TELEMÉTRICA DE PLUVIOMETRIA

<b>Acumulada entre 12/03/2004 15:00(GMT) e 13/03/2004 07:20(GMT)</b>			
<b>Posto</b>	<b>mm</b>	<b>Rede</b>	<b>Bacia</b>
Rio Tietecirc; na Barragem de Ponte Nova	0.000	Alto Tiete	Alto Tiete
Rio Tietê em São Miguel	2.800	Alto Tiete	Alto Tiete
Cabucu de Baixo	0.500	Alto Tiete	Alto Tiete
Aricanduva(Foz)	1.500	Alto Tiete	Alto Tiete
Rio Tietecirc; – Estaleiro	0.100	Alto Tiete	Alto Tiete
Barragem Jundiá	0.200	Alto Tiete	Alto Tiete
Taiacupeba	0.000	Alto Tiete	Alto Tiete
Rio Tietecirc; na Barragem da Penha	1.300	Alto Tiete	Alto Tiete
Belenzinho	0.400	Alto Tiete	Alto Tiete
Limaó	0.000	Alto Tiete	Alto Tiete
Barragem MoveI	3.500	Alto Tiete	Alto Tiete
RADAR	0.100	Alto Tiete	Alto Tiete
Aricanduva	0.300	Alto Tiete	Alto Tiete
Riacho Grande	0.700	Alto Tiete	Alto Tiete
Imigrantes(FEI)	0.400	Alto Tiete	Alto Tiete
Rudge Ramos	2.200	Alto Tiete	Alto Tiete
Ribeirao Meninos	1.600	Alto Tiete	Alto Tiete
Oratorio	0.800	Alto Tiete	Alto Tiete
Prosperidade	2.800	Alto Tiete	Alto Tiete

Vila Mariana	1.500	Alto Tiete	Alto Tiete
COMGAS	2.400	Alto Tiete	Alto Tiete
Cabucu de Cima	1.200	Alto Tiete	Alto Tiete
Pirajussara	---	Alto Tiete	Alto Tiete
Alto Pereque	2.900	Cubatao	Alto Tiete
Portao 40	12.200	Cubatao	Alto Tiete
Cubatao	1.900	Cubatao	Baixada Santista
Ultrafertil	0.200	Cubatao	Baixada Santista
Cota 400	5.200	Cubatao	Baixada Santista
Paranapiacaba	0.900	Cubatao	Baixada Santista
Cosipa	--	Cubatao	Baixada Santista













### 3. ANÁLISE SINÓTICA



A imagem de satélite acima é em infra-vermelho, mostrando a emissão de calor transformada em tons de cinza. A nebulosidade com cor branca intensa significa que as nuvens atingiram grandes altitudes e são indícios de tempestade severa. Tonalidades médias de cinza podem significar chuvas fracas à moderadas ou simplesmente nebulosidade. Tons de cinza mais escuros significam ausência de nuvens.

#### 4. PREVISÃO PARA OS PRÓXIMOS DIAS

##### Previsão para 3 dias – Sao Paulo

	Sexta, 12-03	Sábado, 13-03	Domingo, 14-03
<b>Madrugada</b>	 Nublado Chuva: 0mm Atmosfera: Estável Tempestade: Nenhum	 Encoberto Chuva: 0mm Atmosfera: Instável Tempestade: Atenção	 Nublado Chuva: 0mm Atmosfera: Instável Tempestade: Atenção
<b>Manhã</b>	 Poucas nuvens Chuva: 0mm Atmosfera: Instável Tempestade: Nenhum	 Poucas nuvens Chuva: 0mm Atmosfera: Instável Tempestade: Atenção	 Nublado Chuva: 0mm Atmosfera: Instável Tempestade: Atenção
<b>Tarde</b>	 Pancada de chuva Chuva: 8mm Atmosfera: Instável Tempestade: Atenção	 Pancada de chuva Chuva: 8mm Atmosfera: Alerta! Tempestade: Atenção	 Pancada de chuva Chuva: 4mm Atmosfera: Alerta! Tempestade: Atenção
<b>Noite</b>	 Encoberto Chuva: 0mm Atmosfera: Instável Tempestade: Atenção	 Encoberto Chuva: 0mm Atmosfera: Instável Tempestade: Atenção	 Pancada de chuva Chuva: 10mm Atmosfera: Instável Tempestade: Atenção
	Temperatura: 20°C / 27°C Vento: E-11km/h Chuva total: 8mm	Temperatura: 20°C / 26°C Vento: ENE-2km/h Chuva total: 8mm	Temperatura: 20°C / 24°C Vento: ENE-8km/h Chuva total: 14mm

#### 5. VEJA OS EVENTOS ANTERIORES

#### 6. VERSÃO PARA IMPRESSÃO EM PDF