

**RELATORIO DE EVENTO DE CHUVA – DE 09/03/2004 17:00 (GMT) ATÉ 10/03/2004 02:50 (GMT)
(–3h hora local) – DAEE/FCTH**

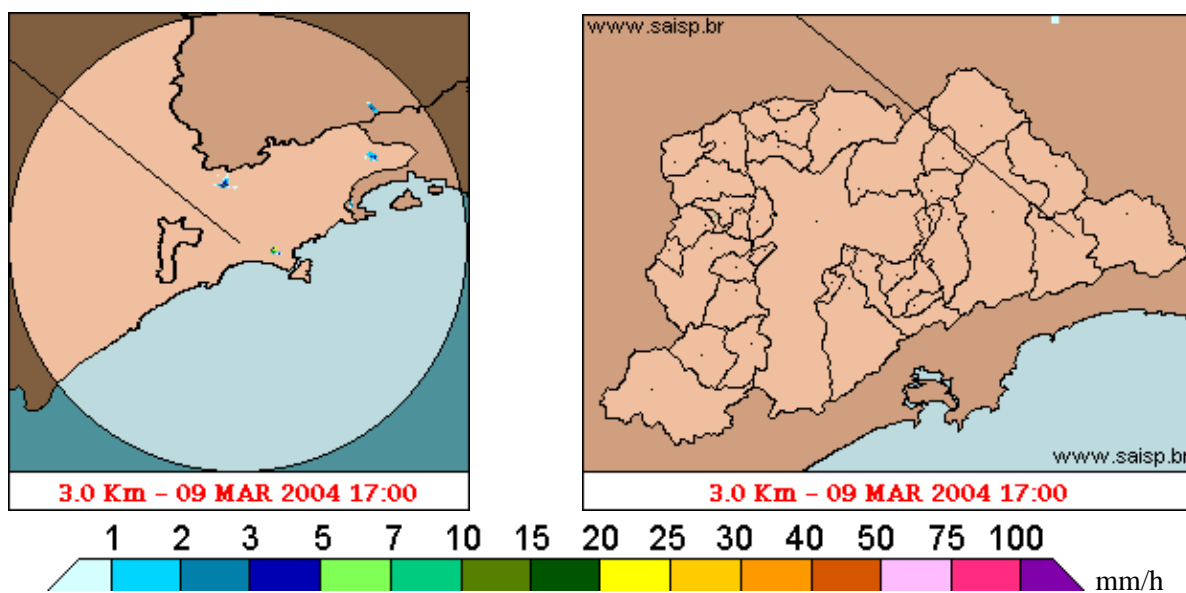
Áreas de instabilidade provocaram pancadas de chuva em alguns pontos da faixa leste do Estado de São Paulo, inclusive na Capital. A chuva teve início as 17:00(GMT), passou por um horário de pico as 20:35(GMT) e terminou as 02:50(GMT) .Entre 22:50(GMT) e 02:50(GMT), houve registro de Propagacao Anomala sobre a Capital e a Oeste da RMSP, gerando um valor incorreto de chuva acumulada pelo Radar nestas regioes.

Nos postos da rede telemetrica do Alto Tiete e Cubatao a chuva acumulada variou entre 0,0 e 19,80 milímetros (Posto Aricanduva). Nos graficos de fluviometria, o posto Aricanduva entrou em Estado de Extravazamento mas ja voltou ao Estado Normal .Os demais postos da Rede Telemetrica do Alto Tiete em operacao permaneceram em Estado Normal.

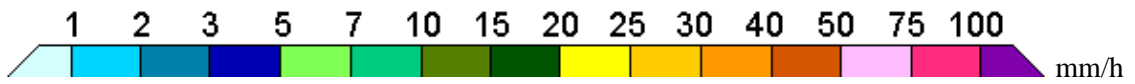
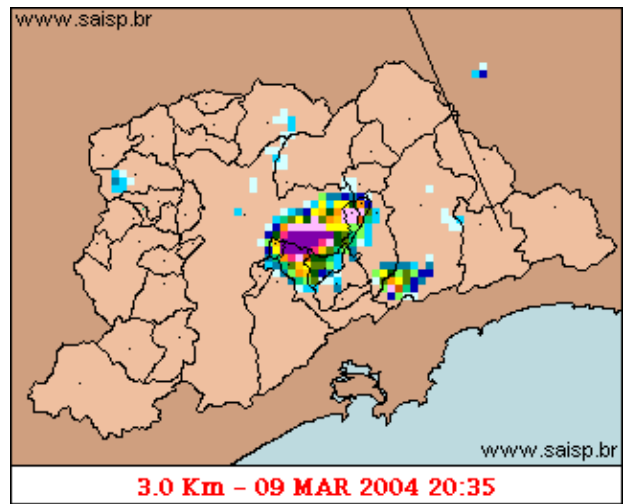
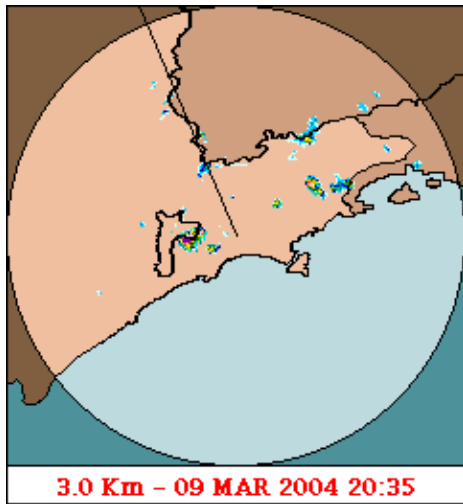
O CGE/PMSP registraram 3 pontos de alagamento totalmente intransitáveis.

Para os proximos dias a previsao é tempo sol, calor e pancadas.

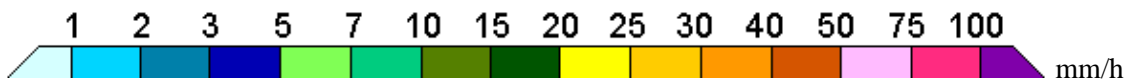
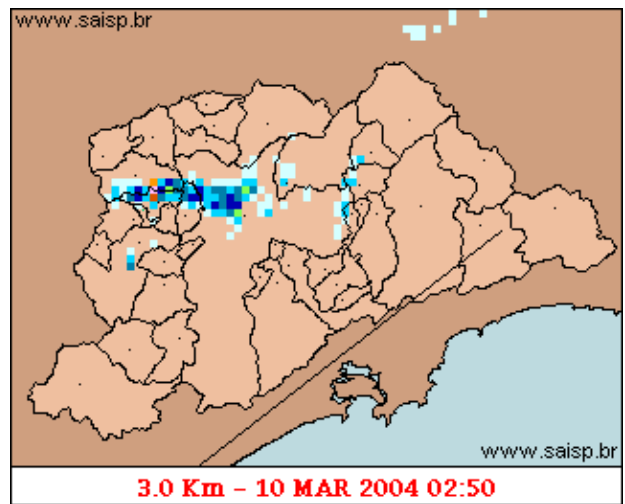
1. IMAGENS DO RADAR METEOROLÓGICO DE PONTE NOVA



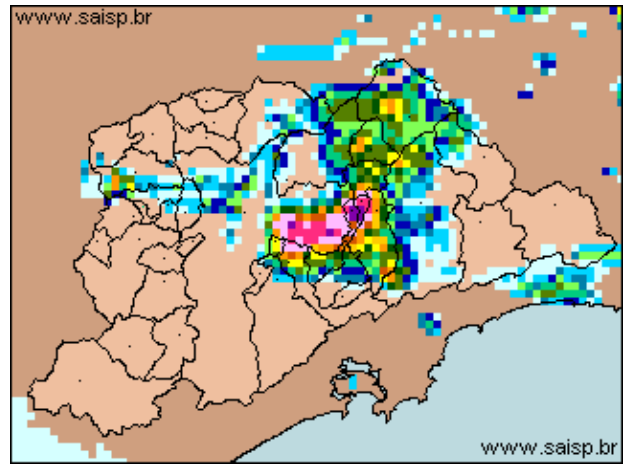
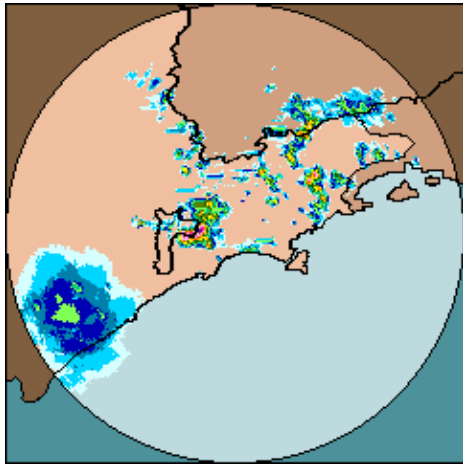
As imagens acima mostram o início da chuva sobre a área de cobertura do radar e sobre a Região Metropolitana de São Paulo (RMSP) respectivamente.



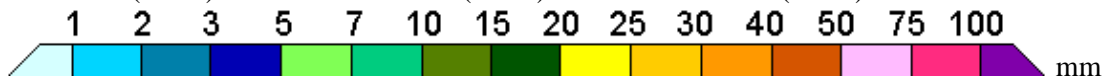
As imagens acima mostram o pico da chuva sobre a área de cobertura do radar e sobre a Região Metropolitana de São Paulo (RMSP) respectivamente.



As imagens acima mostram o final da chuva sobre a área de cobertura do radar e sobre a Região Metropolitana de São Paulo (RMSP) respectivamente.



09/03/2004 17:00 (GMT) – 10/03/2004 02:50 (GMT) 09/03/2004 17:00 (GMT) – 10/03/2004 02:50 (GMT)



As imagens acima mostram o total de chuva acumulada sobre a área de cobertura do radar e sobre a Região Metropolitana de São Paulo (RMSP) respectivamente.

2. REDE TELEMÉTRICA DE PLUVIOMETRIA

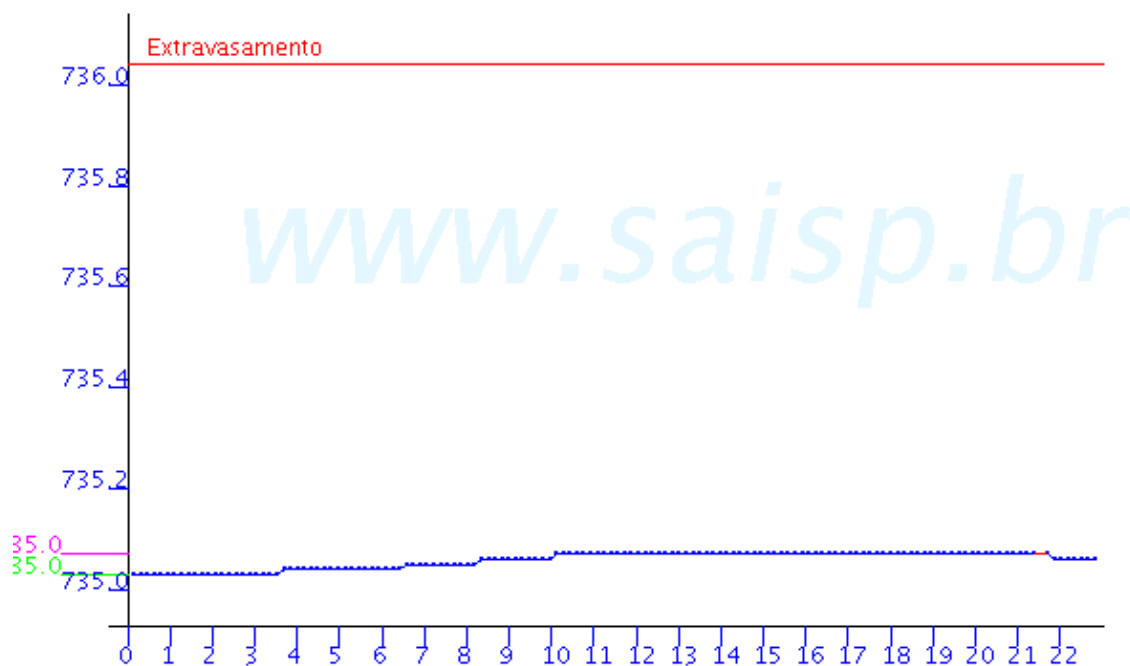
Acumulada entre 09/03/2004 17:00 (GMT) e 10/03/2004 02:50 (GMT)			
Posto	mm	Rede	Bacia
Rio Tietê na Barragem de Ponte Nova	0.000	Alto Tiete	Alto Tiete
Rio Tietê em São Miguel	0.000	Alto Tiete	Alto Tiete
Cabucu de Baixo	0.000	Alto Tiete	Alto Tiete
Aricanduva(Foz)	0.000	Alto Tiete	Alto Tiete
Rio Tietê – Estaleiro	0.100	Alto Tiete	Alto Tiete
Barragem Jundiá	0.700	Alto Tiete	Alto Tiete
Rio Tietê na Barragem da Penha	0.000	Alto Tiete	Alto Tiete
Belenzinho	0.000	Alto Tiete	Alto Tiete
Limaó	0.000	Alto Tiete	Alto Tiete
Barragem Movei	0.000	Alto Tiete	Alto Tiete
RADAR	0.000	Alto Tiete	Alto Tiete
Aricanduva	19.800	Alto Tiete	Alto Tiete
Imigrantes(FEI)	0.000	Alto Tiete	Alto Tiete
Rudge Ramos	0.000	Alto Tiete	Alto Tiete
Ribeirão Meninos	0.000	Alto Tiete	Alto Tiete
Oratorio	1.800	Alto Tiete	Alto Tiete
Vila Mariana	0.000	Alto Tiete	Alto Tiete
COMGAS	0.000	Alto Tiete	Alto Tiete
Cabucu de Cima	0.400	Alto Tiete	Alto Tiete
Pirajussara	0.000	Alto Tiete	Alto Tiete

Alto Pereque	0.000	Cubatao	Alto Tiete
Portao 40	1.600	Cubatao	Alto Tiete
Cubatao	0.000	Cubatao	Baixada Santista
Cota 400	0.000	Cubatao	Baixada Santista
Paranapiacaba	0.000	Cubatao	Baixada Santista

3. REDE TELEMÉTRICA DE FLUVIOMETRIA

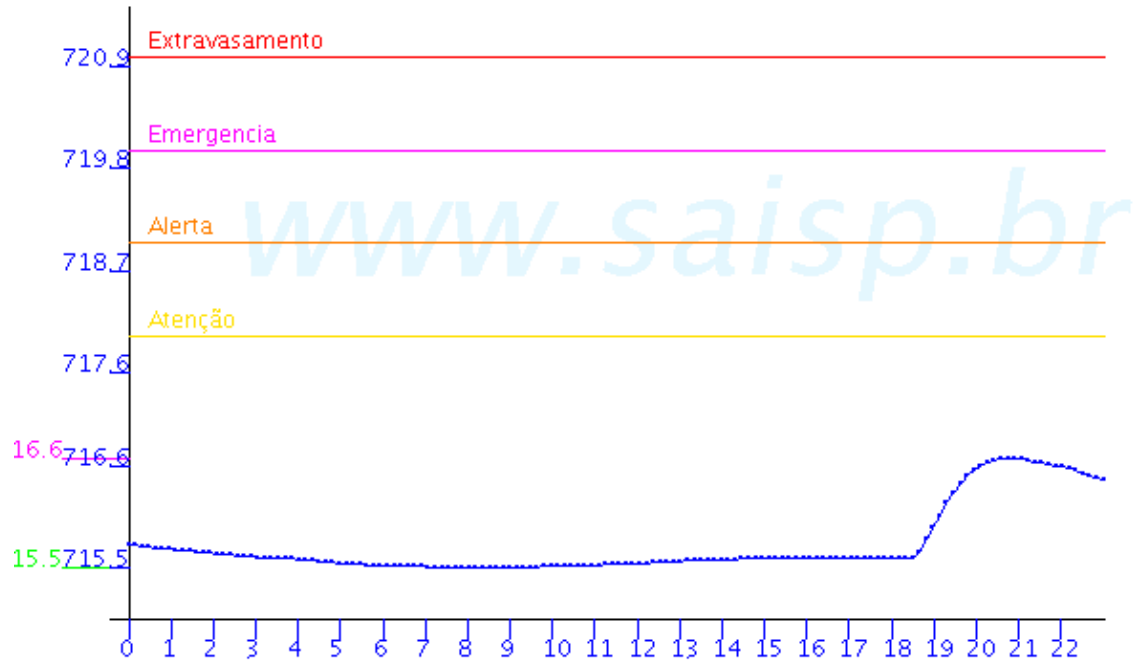
ESTALEIRO

Rio Tietê - Estaleiro FLU(m) 2004-03-09 00:00:00.0 - 2004-03-09 23:50:00.0

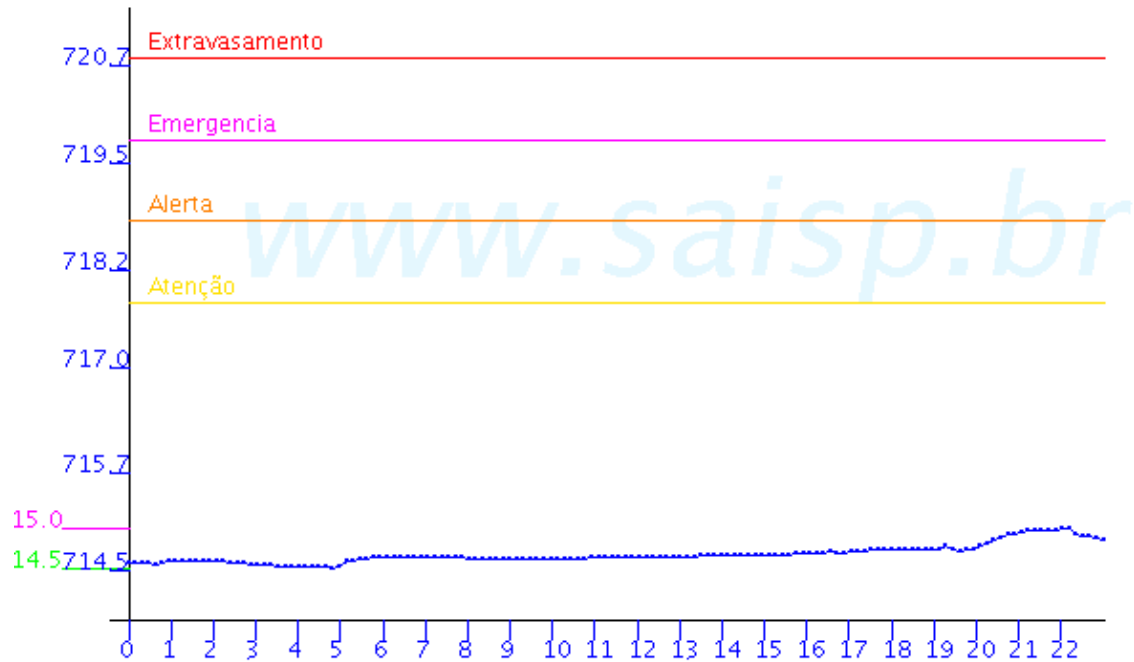


RIO TIETE

Limao FLU(m) 2004-03-09 00:00:00.0 - 2004-03-09 23:50:00.0

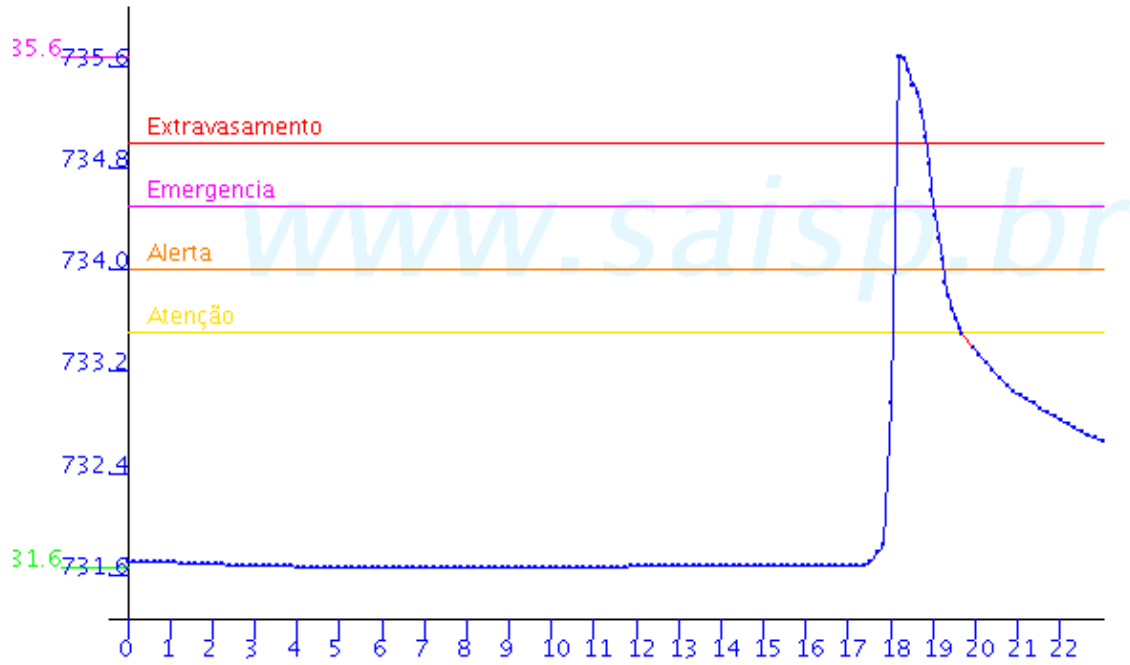


Barragem Movel FLU(m) 2004-03-09 00:00:00.0 - 2004-03-09 23:50:00.0



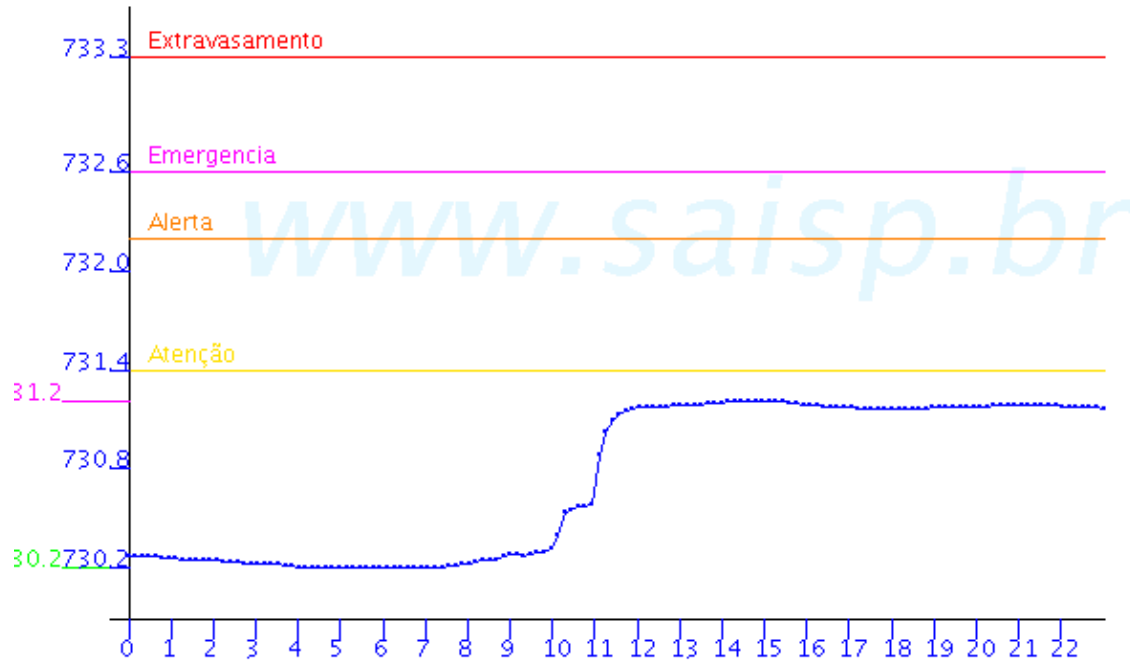
ARICANDUVA

Aricanduva FLU(m) 2004-03-09 00:00:00.0 - 2004-03-09 23:50:00.0



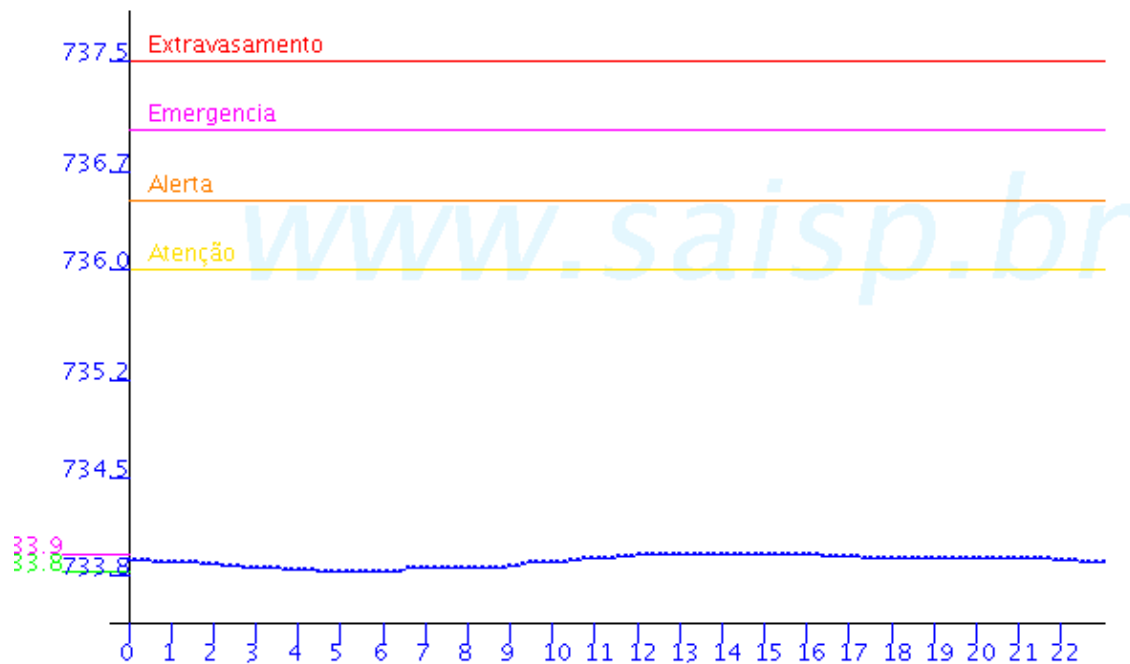
PIRAJUSSARA

Pirajussara FLU(m) 2004-03-09 00:00:00.0 - 2004-03-09 23:50:00.0

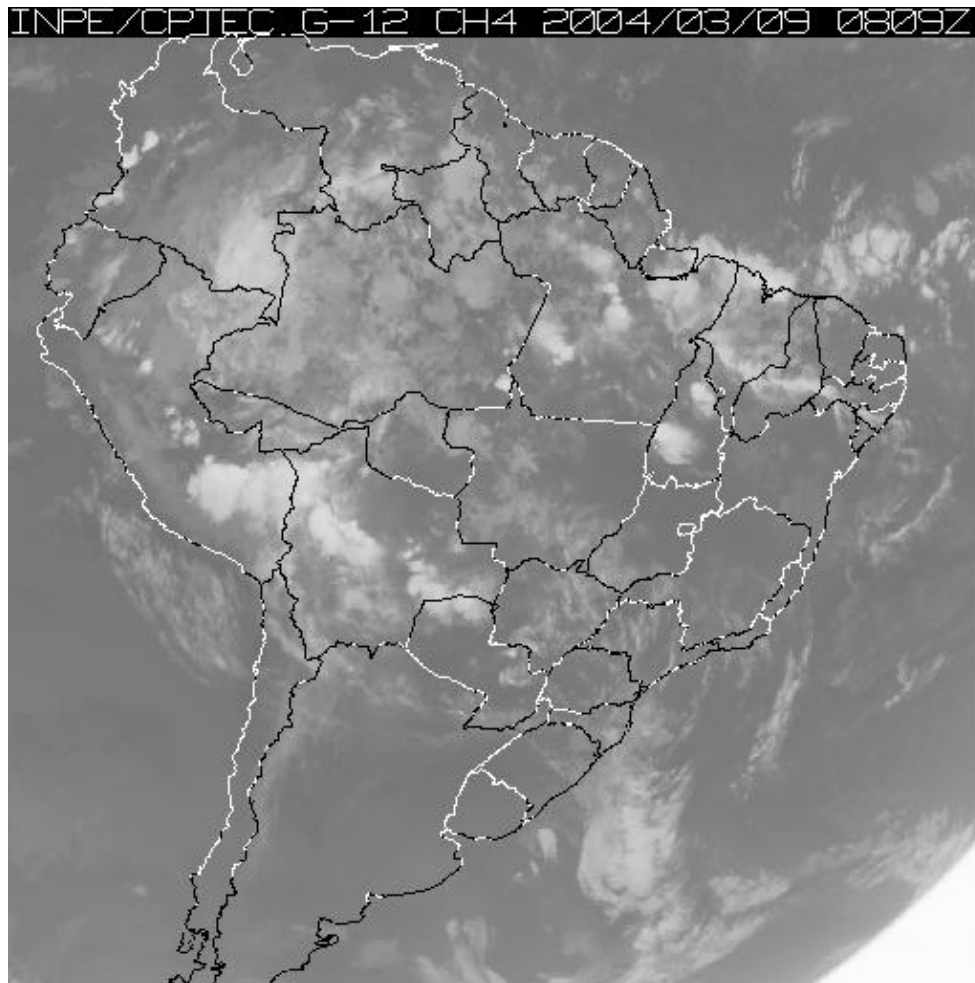


RIBEIRÃO MENINOS

Ribeirao Meninos FLU(m) 2004-03-09 00:00:00.0 - 2004-03-09 23:50:00.0




4. ANÁLISE SINÓTICA



A imagem de satélite acima é em infra-vermelho, mostrando a emissão de calor transformada em tons de cinza. Quanto mais perto da cor branca, mais frio e quanto mais escuro o cinza, mais quente. Assim, nebulosidade com cor branca intensa significa que as nuvens atingiram grandes altitudes e são indícios de tempestade severa com possibilidade de ventos fortes e granizo. Tonalidades médias de cinza podem significar chuvas fracas à moderadas ou simplesmente nebulosidade. Tons de cinza mais escuros significam ausência de nuvens.

5. PREVISÃO PARA OS PRÓXIMOS DIAS

Previsão para 3 dias – Sao Paulo

	Terça, 09-03	Quarta, 10-03	Quinta, 11-03
Madrugada	 Poucas nuvens Chuva: 0mm Atmosfera: Instável Tempestade: Atenção	 Nublado Chuva: 0mm Atmosfera: Instável Tempestade: Atenção	 Pancada de chuva Chuva: 2mm Atmosfera: Instável Tempestade: Atenção
Manhã	 Nublado Chuva: 0mm Atmosfera: Instável Tempestade: Atenção	 Nublado Chuva: 0mm Atmosfera: Instável Tempestade: Atenção	 Pancada de chuva Chuva: 2mm Atmosfera: Instável Tempestade: Atenção
Tarde	 Pancada de chuva Chuva: 2mm Atmosfera: Instável Tempestade: Atenção	 Pancada de chuva Chuva: 4mm Atmosfera: Alerta! Tempestade: Atenção	 Chuvas Chuva: 4mm Atmosfera: Instável Tempestade: Atenção
Noite	 Nublado Chuva: 0mm Atmosfera: Instável Tempestade: Atenção	 Pancada de chuva Chuva: 4mm Atmosfera: Instável Tempestade: Atenção	 Pancada de chuva Chuva: 10mm Atmosfera: Instável Tempestade: Atenção
	Temperatura: 20°C / 34°C Vento: E-5km/h Chuva total: 2mm	Temperatura: 21°C / 32°C Vento: S-7km/h Chuva total: 8mm	Temperatura: 19°C / 23°C Vento: S-20km/h Chuva total: 16mm

6. PONTOS DE ALAGAMENTO DA CENTRAL DE GERENCIAMENTO EMERGÊNCIAIS(CGE/PMSP)

09-03-2004

Local: AV. ARICANDUVA , Subp:
 Referencia: R. JULIO COLACO
 Sentido: MARG/S.MAT
 Início as 18:49 / fim as 21:05
 Observacao: Loc TOTAL

Local: AV. ARICANDUVA , Subp:
 Referencia:
 Sentido: MARG/IQ LOCAL
 Início as 21:55 / ainda ativo
 Observacao: Un TOTAL

Local: AV. ARICANDUVA , Subp:
 Referencia:
 Sentido: S.MART/MARG
 Início as 18:52 / fim as 21:40

Observacao: Exp TOTAL , Loc TOTAL

7. VEJA OS EVENTOS ANTERIORES

8. VERSÃO PARA IMPRESSÃO EM PDF