

**RELATORIO DE EVENTO DE CHUVA – DE 21/02/2004 11:40 (GMT) ATÉ 24/02/2004 12:40 (GMT)  
(–3h hora local) – DAEE/FCTH**

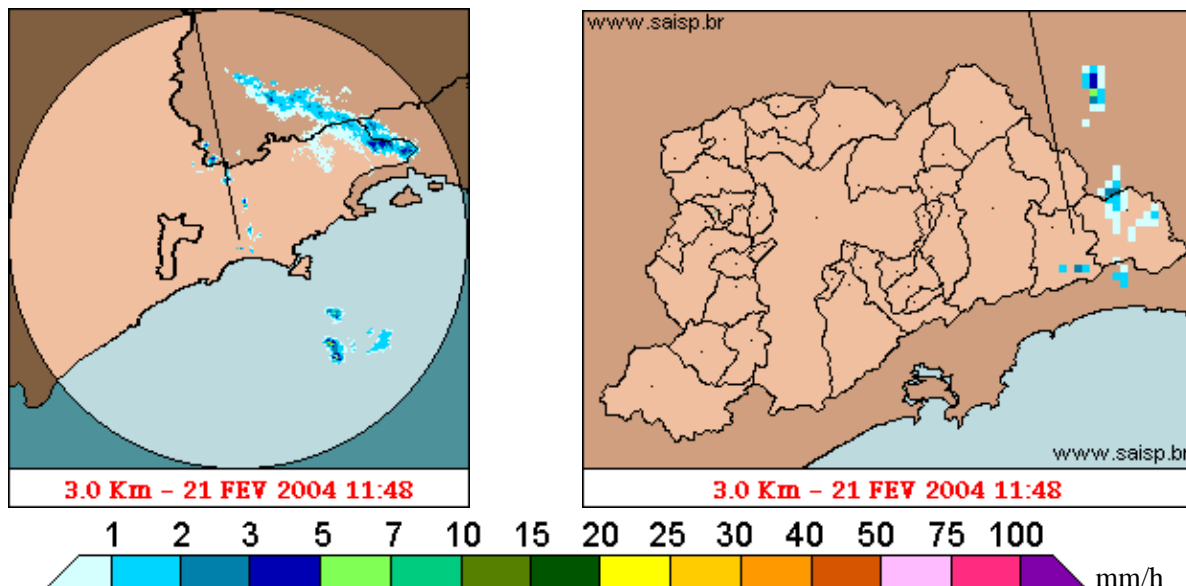
A frente fria que ficou parada sobre o Estado de Sao Paulo trouxe muita chuva principalmente para as regiões Norte e Leste do Estado. A chuva teve início as 11:48(GMT), passou por um horário de pico as 18:02(GMT)do dia 22/02 e terminou as 12:37(GMT).

Nos postos da rede telemetrica do Alto Tiete e Cubatao a chuva acumulada variaram entre 30,2 e 267,3 milímetros (Posto Paranapiacaba). Nos graficos de fluviometria, os postos Pirajussara e Limao entraram em estado de Alerta mas ja voltaram ao estado normal. Os demais postos da Rede Telemetrica do Alto Tiete em operacao permaneceram em Estado Normal.

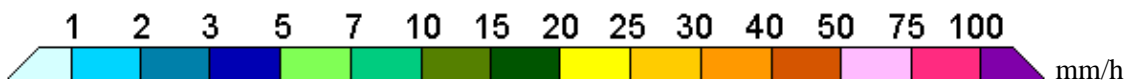
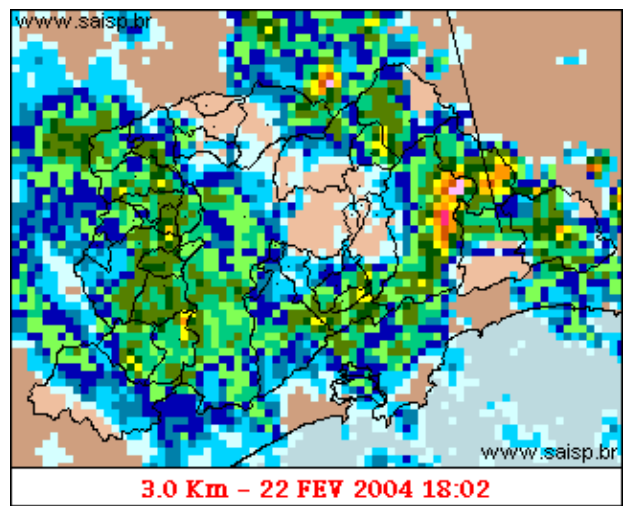
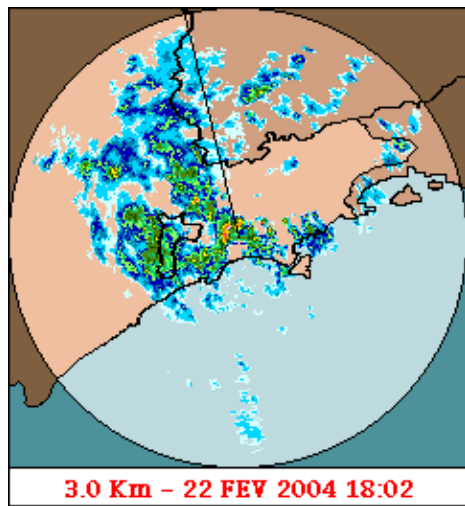
O CGE/PMSP registrou 7 pontos de alagamento totalmente intransitáveis.

Para os proximos dias a previsão é de tempo instável. .

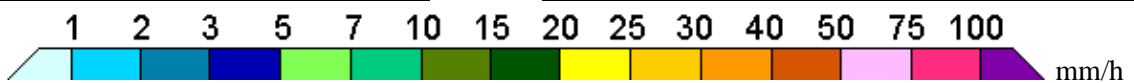
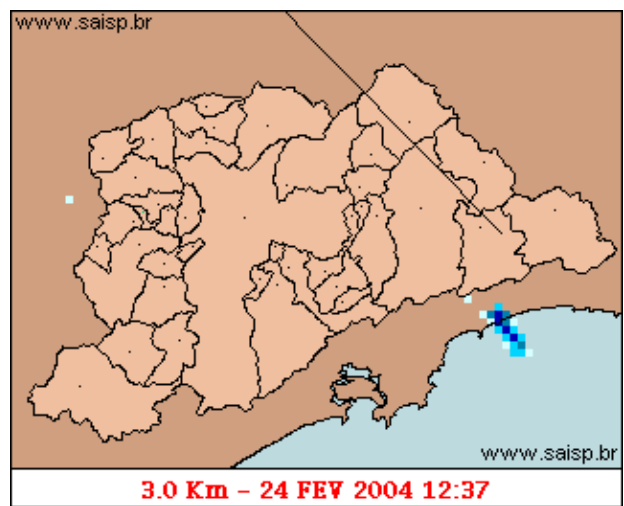
**1. IMAGENS DO RADAR METEOROLÓGICO DE PONTE NOVA**



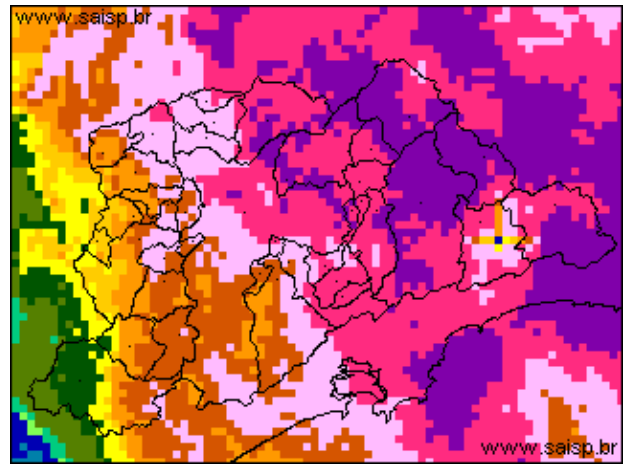
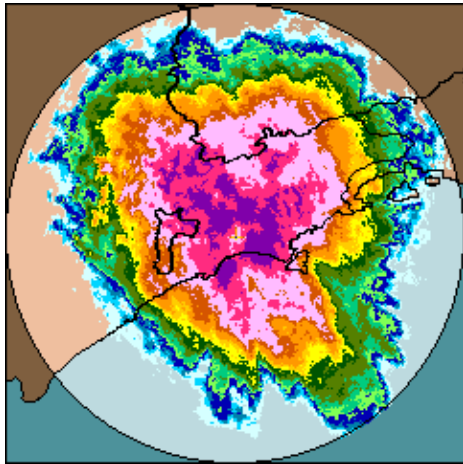
As imagens acima mostram o início da chuva sobre a área de cobertura do radar e sobre a Região Metropolitana de São Paulo (RMSP) respectivamente.



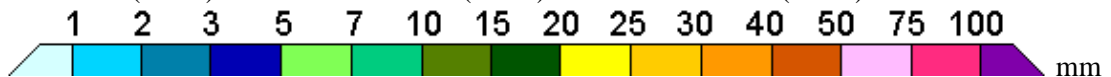
As imagens acima mostram o pico da chuva sobre a área de cobertura do radar e sobre a Região Metropolitana de São Paulo (RMSP) respectivamente.



As imagens acima mostram o final da chuva sobre a área de cobertura do radar e sobre a Região Metropolitana de São Paulo (RMSP) respectivamente.



21/02/2004 11:40 (GMT) – 24/02/2004 12:40 (GMT) 21/02/2004 11:40 (GMT) – 24/02/2004 12:40 (GMT)



As imagens acima mostram o total de chuva acumulada sobre a área de cobertura do radar e sobre a Região Metropolitana de São Paulo (RMSP) respectivamente.

## 2. REDE TELEMÉTRICA DE PLUVIOMETRIA

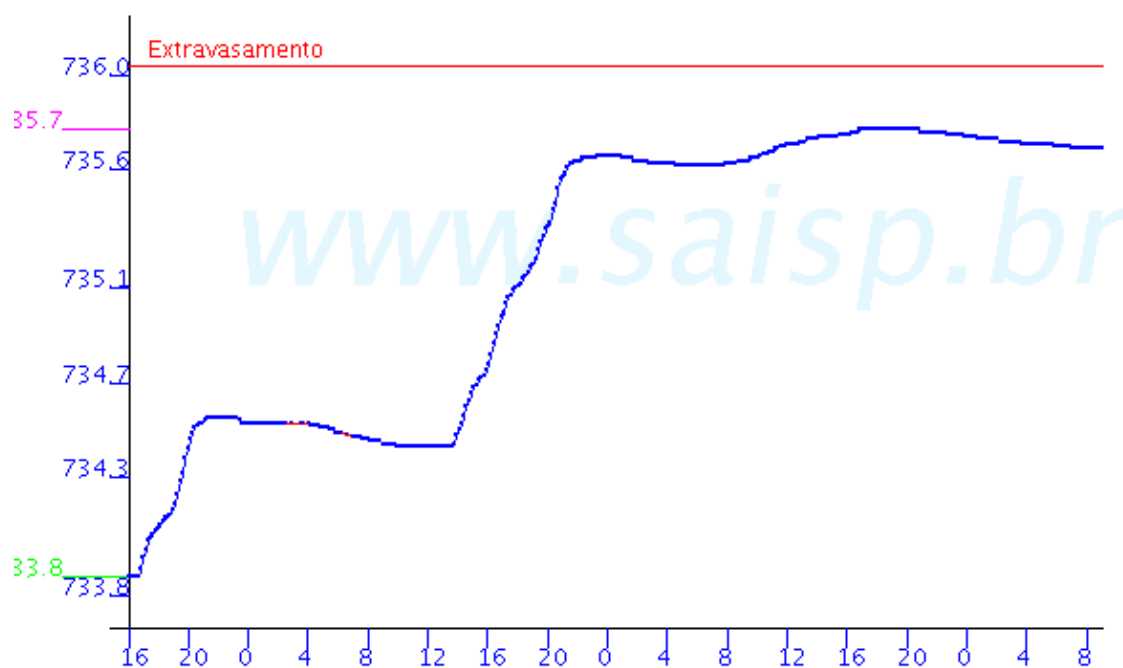
Acumulada entre 21/02/2004 11:40 (GMT) e 24/02/2004 12:40 (GMT)			
Posto	mm	Rede	Bacia
Rio Tietê na Barragem de Ponte Nova	116.300	Alto Tiete	Alto Tiete
Rio Tietê em São Miguel	--	Alto Tiete	Alto Tiete
Cabucu de Baixo	--	Alto Tiete	Alto Tiete
Aricanduva(Foz)	73.000	Alto Tiete	Alto Tiete
Rio Tietê – Estaleiro	130.200	Alto Tiete	Alto Tiete
Barragem Jundiá	94.600	Alto Tiete	Alto Tiete
Taiacupeba	--	Alto Tiete	Alto Tiete
Rio Tietê na Barragem da Penha	100.500	Alto Tiete	Alto Tiete
Belenzinho	66.700	Alto Tiete	Alto Tiete
Limaó	79.900	Alto Tiete	Alto Tiete
Barragem Movei	97.600	Alto Tiete	Alto Tiete
RADAR	173.800	Alto Tiete	Alto Tiete
Aricanduva	71.800	Alto Tiete	Alto Tiete
Riacho Grande	30.200	Alto Tiete	Alto Tiete
Rudge Ramos	63.000	Alto Tiete	Alto Tiete
Ribeirão Meninos	107.300	Alto Tiete	Alto Tiete
Oratorio	--	Alto Tiete	Alto Tiete
Prosperidade	35.700	Alto Tiete	Alto Tiete
Vila Mariana	83.200	Alto Tiete	Alto Tiete
COMGAS	51.900	Alto Tiete	Alto Tiete

Cabucu de Cima	75.800	Alto Tiete	Alto Tiete
Pirajussara	69.400	Alto Tiete	Alto Tiete
Alto Pereque	176.300	Cubatao	Alto Tiete
Portao 40	174.400	Cubatao	Alto Tiete
Cubatao	135.500	Cubatao	Baixada Santista
Ultrafertil	227.200	Cubatao	Baixada Santista
Cota 400	122.500	Cubatao	Baixada Santista
Paranapiacaba	267.300	Cubatao	Baixada Santista
Cosipa	106.300	Cubatao	Baixada Santista

### 3. REDE TELEMÉTRICA DE FLUVIOMETRIA

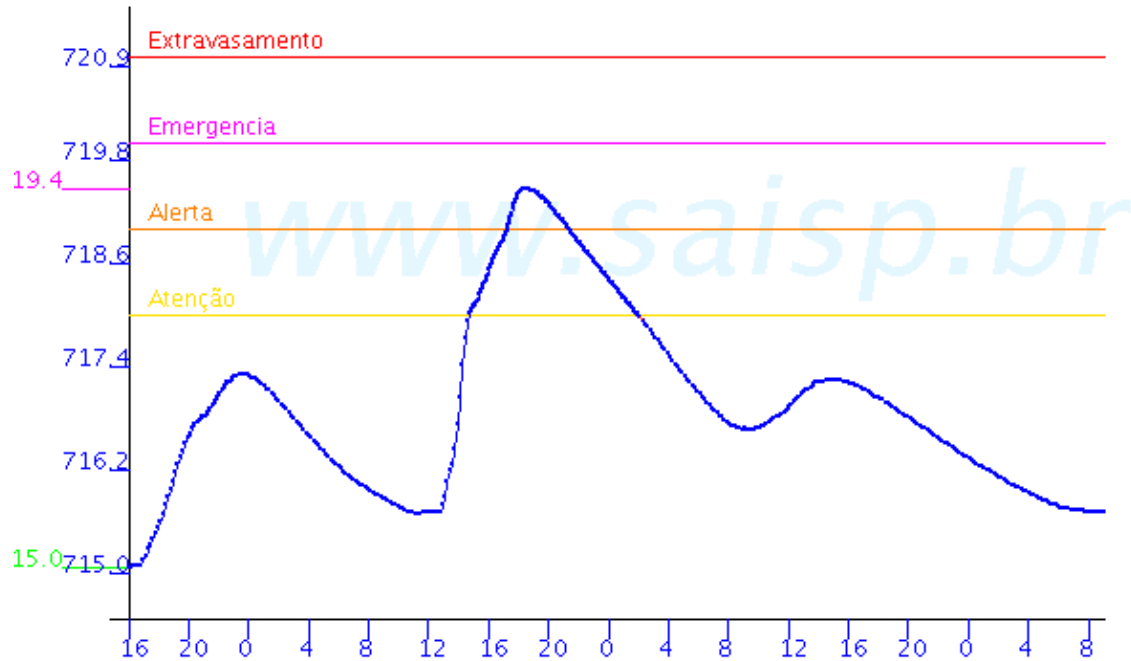
#### ESTALEIRO

Rio Tietê - Estaleiro FLU(m) 2004-02-21 16:00:00.0 - 2004-02-24 09:40:00.0

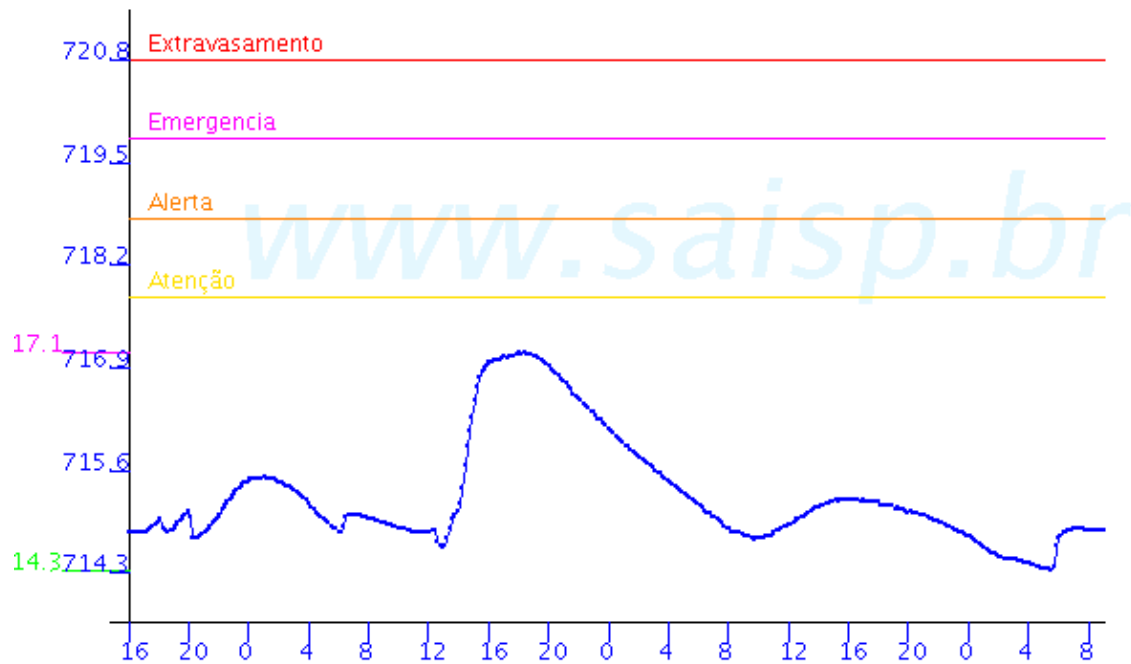


## RIO TIETE

Limao FLU(m) 2004-02-21 16:00:00.0 - 2004-02-24 09:40:00.0

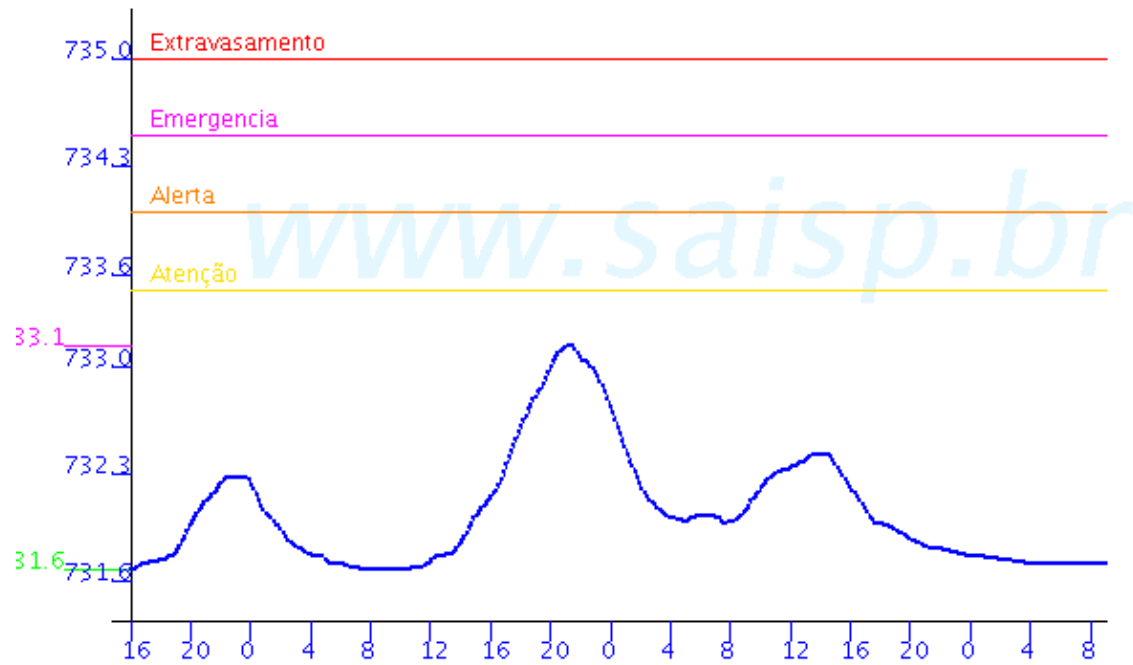


Barragem Movel FLU(m) 2004-02-21 16:00:00.0 - 2004-02-24 09:40:00.0



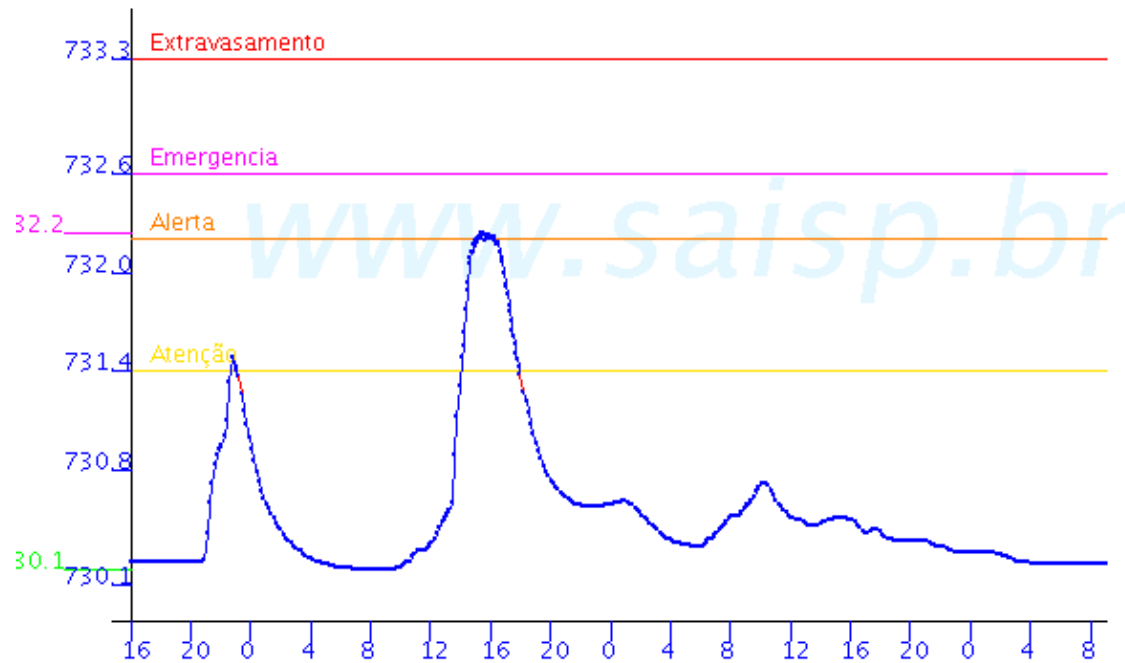
# ARICANDUVA

Aricanduva FLU(m) 2004-02-21 16:00:00.0 - 2004-02-24 09:40:00.0



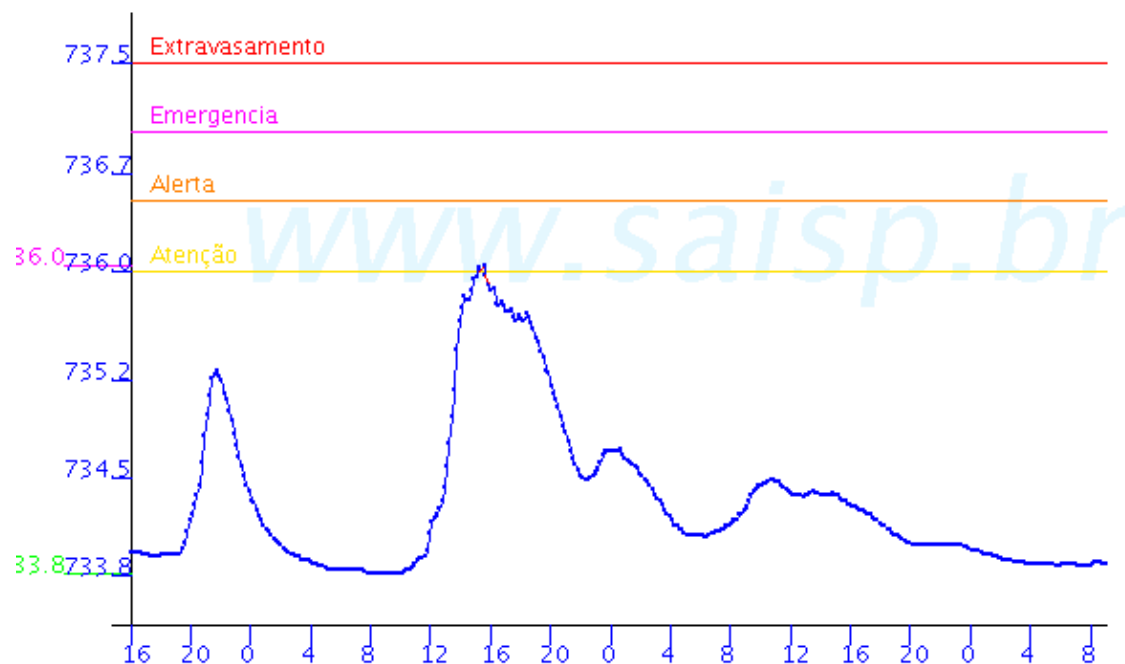
## PIRAJUSSARA

Pirajussara FLU(m) 2004-02-21 16:00:00.0 - 2004-02-24 09:40:00.0

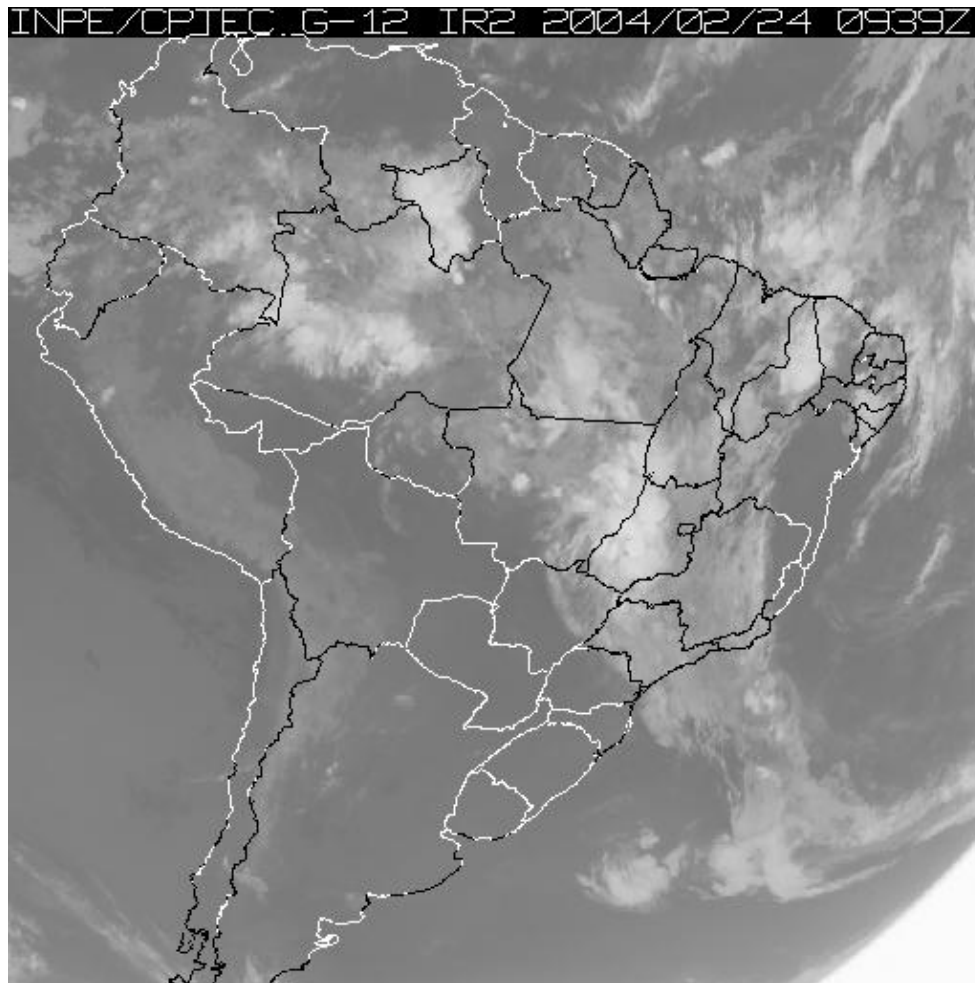


## RIBEIRÃO MENINOS

Ribeirao Meninos FLU(m) 2004-02-21 16:00:00.0 - 2004-02-24 09:40:00.0



#### 4. ANÁLISE SINÓTICA









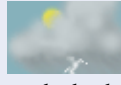

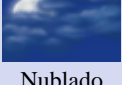



A imagem de satélite acima é em infra-vermelho, mostrando a emissão de calor transformada em tons de cinza. Quanto mais perto da cor branca, mais frio e quanto mais escuro o cinza, mais quente. Assim, nebulosidade com cor branca intensa significa que as nuvens atingiram grandes altitudes e são indícios de tempestade severa com possibilidade de ventos fortes e granizo. Tonalidades médias de cinza podem significar chuvas fracas à moderadas ou simplesmente nebulosidade. Tons de cinza mais escuros significam ausência de nuvens.



## 5. PREVISÃO PARA OS PRÓXIMOS DIAS

### Previsão para 3 dias – Sao Paulo

	Terça, 24-02	Quarta, 25-02	Quinta, 26-02
<b>Madrugada</b>	 <b>Chuva: 2mm</b> Atmosfera: Instável	 <b>Chuva: 1mm</b> Atmosfera: Instável	 <b>Chuva: 0mm</b> Atmosfera: Instável
	Chuviscos <b>Tempestade: Atenção</b> <b>Chuva: 2mm</b>	Chuviscos <b>Tempestade: Nenhum</b> <b>Chuva: 0mm</b>	Nublado <b>Tempestade: Nenhum</b> <b>Chuva: 0mm</b>
<b>Manhã</b>	 <b>Chuva: 2mm</b> Atmosfera: Instável	 <b>Chuva: 0mm</b> Atmosfera: Instável	 <b>Chuva: 0mm</b> Atmosfera: Instável
	Chuviscos <b>Tempestade: Atenção</b> <b>Chuva: 2mm</b>	Encoberto <b>Tempestade: Atenção</b> <b>Chuva: 0mm</b>	Nublado <b>Tempestade: Nenhum</b> <b>Chuva: 2mm</b>
<b>Tarde</b>	 <b>Chuva: 3mm</b> Atmosfera: Instável	 <b>Chuva: 0mm</b> Atmosfera: Instável	 <b>Chuva: 2mm</b> Atmosfera: Instável
	Chuvas <b>Tempestade: Atenção</b> <b>Chuva: 3mm</b>	Nublado <b>Tempestade: Atenção</b> <b>Chuva: 0mm</b>	Pancada de chuva <b>Tempestade: Atenção</b> <b>Chuva: 0mm</b>
<b>Noite</b>	 <b>Chuva: 1mm</b> Atmosfera: Instável	 <b>Chuva: 0mm</b> Atmosfera: Instável	 <b>Chuva: 0mm</b> Atmosfera: Instável
	Chuviscos <b>Tempestade: Atenção</b> <b>Chuva: 1mm</b>	Nublado <b>Tempestade: Nenhum</b> <b>Chuva: 0mm</b>	Nublado <b>Tempestade: Atenção</b> <b>Chuva: 0mm</b>
	<b>Temperatura: 18°C / 23°C</b>	<b>Temperatura: 18°C / 24°C</b>	<b>Temperatura: 18°C / 26°C</b>
	<b>Vento: SSE-13km/h</b>	<b>Vento: SSE-15km/h</b>	<b>Vento: SE-11km/h</b>
	<b>Chuva total: 8mm</b>	<b>Chuva total: 1mm</b>	<b>Chuva total: 2mm</b>

## 6. PONTOS DE ALAGAMENTO DA CENTRAL DE GERENCIAMENTO EMERGÊNCIAIS(CGE/PMSP)

19-02-2004

Local: AV. EUSEBIO MATOSO , Subp: MORUMBI  
Referencia: PC. JORGE DE LIMA  
Sentido: C/B  
Inicio as 14:12 / fim as 20:10  
Observacao: Un TOTAL

Local: AV. ORDEM E PROGRESSO , Subp:  
Referencia: R SAMARITA C/ P; DELEGADO AMOROSO NETO  
Sentido: AMBOS  
Inicio as 14:18 / fim as 16:50  
Observacao: OCUPACAO TOTAL, TRANSITAVEL PARA VEICULOS GRANDES.

Local: AV. DR GASTAO VIDIGAL , Subp:  
Referencia: R. SILVA AIROSA  
Sentido: LA/PI  
Inicio as 14:16 / fim as 17:55  
Observacao: Un TOTAL

Local: AV. OLAVO FONTOURA , Subp:  
Referencia: AO LADO DO SAMBODROMO  
Sentido: AMBOS  
Inicio as 14:29 / fim as 17:00  
Observacao: OCUPACAO TOTAL

Local: . MARGINAL TIETE , Subp:  
Referencia: PTE. CRUZEIRO DO SUL  
Sentido: AS/CB LOCAL  
Inicio as 14:21 / fim as 19:40  
Observacao: Un TOTAL

Local: . MARGINAL PINHEIROS , Subp:  
Referencia: PTE. ENG ARY TORRES  
Sentido: INT/CB EXPRESSA  
Inicio as 14:49 / fim as 19:55  
Observacao: Un CENT. DIR , Un CENT. ESQ , Un ESQ

Local: AV. GUARAPIRANGA , 900 Subp: SOCORRO  
Referencia: R. JOSE RAFAELI  
Sentido: B/C  
Inicio as 15:59 / fim as 18:55  
Observacao: Un TOTAL INTRANSITAVEL

## **7. VEJA OS EVENTOS ANTERIORES**

## **8. VERSÃO PARA IMPRESSÃO EM PDF**