

**RELATORIO DE EVENTO DE CHUVA – DE 13/02/2004 14:50 (GMT) ATÉ 14/02/2004 00:20 (GMT)
(–2h hora local) – DAEE/FCTH**

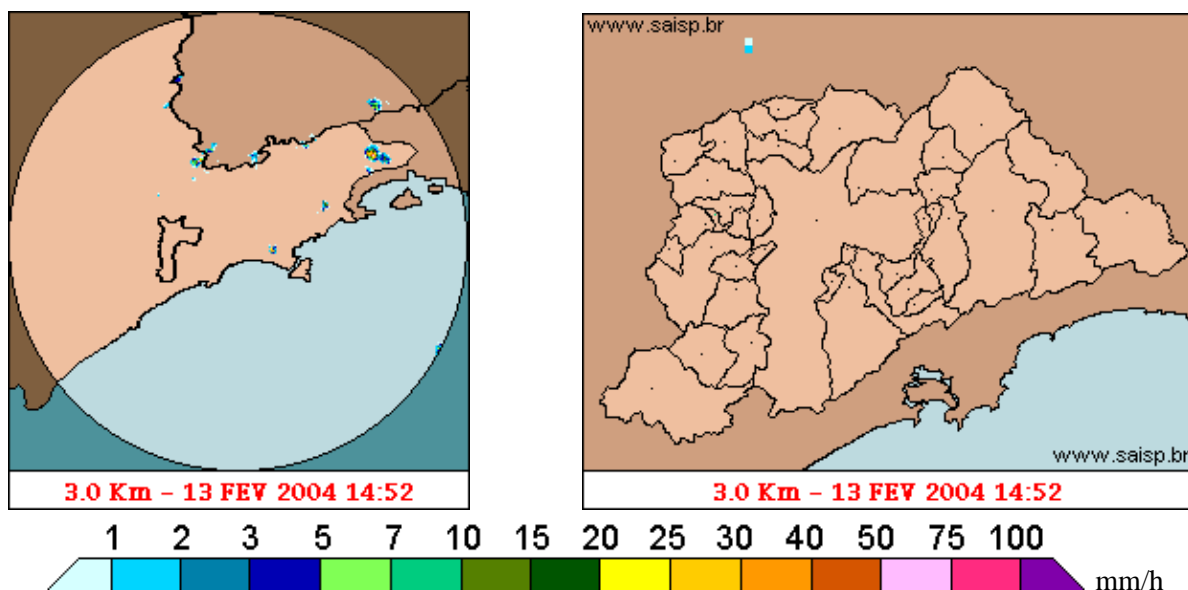
O calor formou áreas de instabilidade, que provocaram pancadas de chuva forte em vários pontos da faixa leste do Estado de São Paulo, inclusive na Capital. A chuva teve início as 14:52 (GMT), passou por um horário de pico as 18:32 (GMT) e terminou as 00:12 (GMT).

Nos postos da rede telemetrica do Alto Tiete e Cubatao a chuva acumulada variou entre 0,0 e 45,50 milímetros (Posto Cabucu de Cima). Nos graficos de fluviometria, os postos da Rede Telemetrica do Alto Tiete em operacao permanecem em Estado Normal.

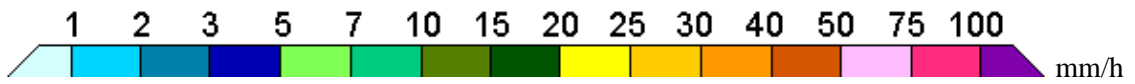
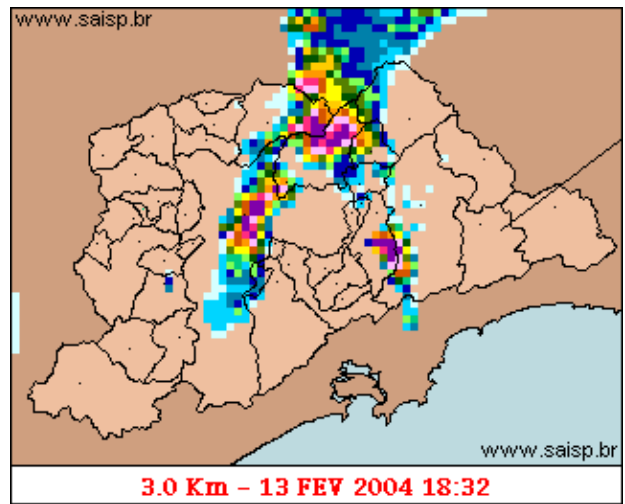
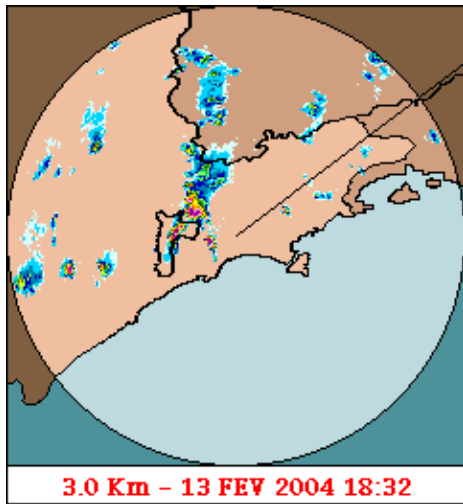
O CGE/PMSP registrou 01 ponto de alagamento totalmente intransitável.

Para os proximos dias a previsão é de tempo instável, com pancadas de chuva.

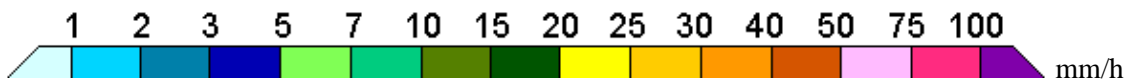
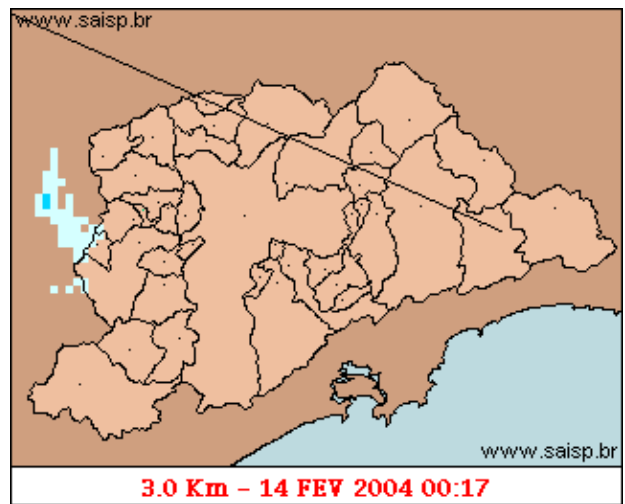
1. IMAGENS DO RADAR METEOROLÓGICO DE PONTE NOVA



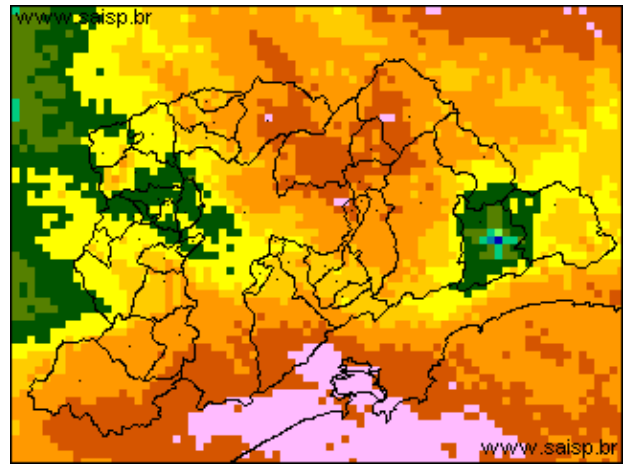
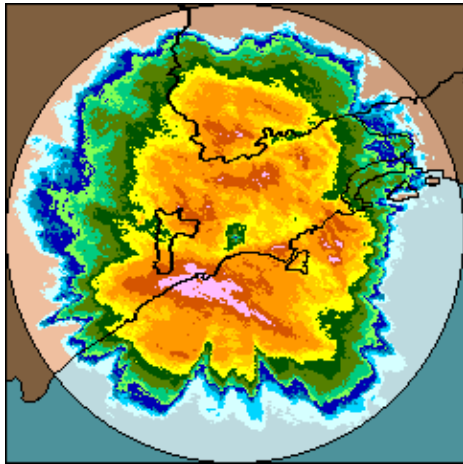
As imagens acima mostram o início da chuva sobre a área de cobertura do radar e sobre a Região Metropolitana de São Paulo (RMSP) respectivamente.



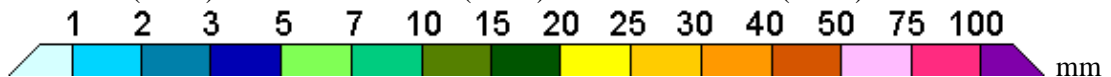
As imagens acima mostram o pico da chuva sobre a área de cobertura do radar e sobre a Região Metropolitana de São Paulo (RMSP) respectivamente.



As imagens acima mostram o final da chuva sobre a área de cobertura do radar e sobre a Região Metropolitana de São Paulo (RMSP) respectivamente.



13/02/2004 14:50 (GMT) – 14/02/2004 00:20 (GMT) 13/02/2004 14:50 (GMT) – 14/02/2004 00:20 (GMT)



As imagens acima mostram o total de chuva acumulada sobre a área de cobertura do radar e sobre a Região Metropolitana de São Paulo (RMSP) respectivamente.

2. REDE TELEMÉTRICA DE PLUVIOMETRIA

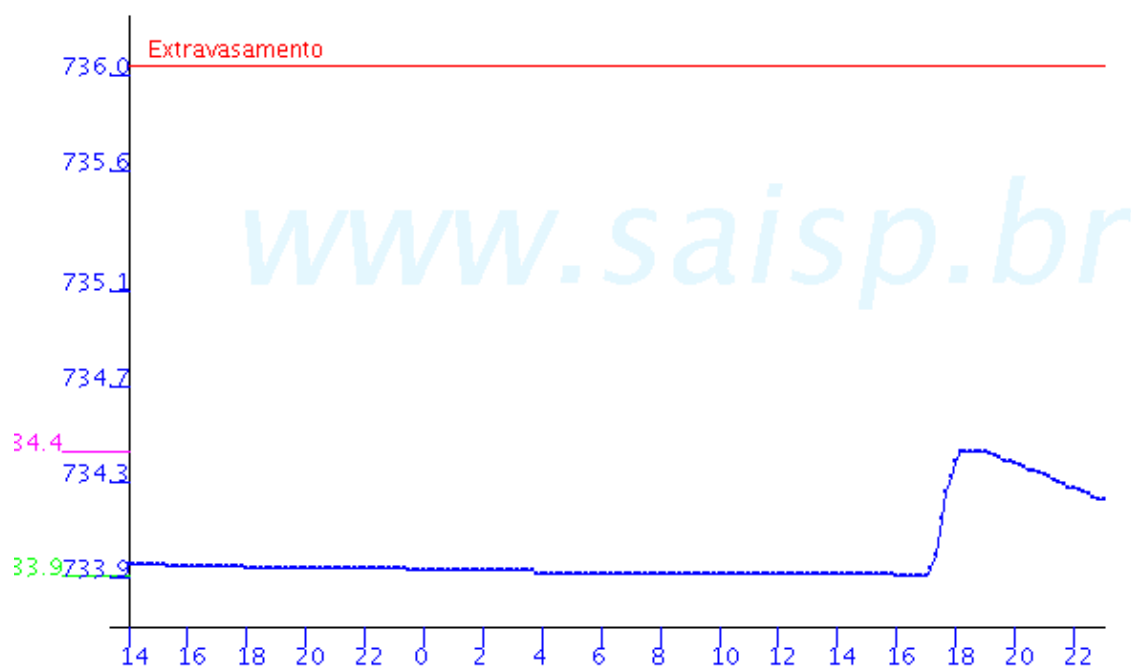
Acumulada entre 13/02/2004 14:50 (GMT) e 14/02/2004 00:20 (GMT)			
Posto	mm	Rede	Bacia
Rio Tietê na Barragem de Ponte Nova	2.100	Alto Tiete	Alto Tiete
Rio Tietê em São Miguel	4.900	Alto Tiete	Alto Tiete
Aricanduva(Foz)	19.200	Alto Tiete	Alto Tiete
Rio Tietê – Estaleiro	22.600	Alto Tiete	Alto Tiete
Barragem Jundiá	0.000	Alto Tiete	Alto Tiete
Taiacupeba	0.000	Alto Tiete	Alto Tiete
Rio Tietê na Barragem da Penha	6.500	Alto Tiete	Alto Tiete
Limaó	---	Alto Tiete	Alto Tiete
Barragem Movei	1.900	Alto Tiete	Alto Tiete
RADAR	1.100	Alto Tiete	Alto Tiete
Aricanduva	37.500	Alto Tiete	Alto Tiete
Riacho Grande	---	Alto Tiete	Alto Tiete
Imigrantes(FEI)	---	Alto Tiete	Alto Tiete
Rudge Ramos	---	Alto Tiete	Alto Tiete
Ribeirao Meninos	---	Alto Tiete	Alto Tiete
Oratorio	13.300	Alto Tiete	Alto Tiete
Prosperidade	---	Alto Tiete	Alto Tiete
Vila Mariana	16.100	Alto Tiete	Alto Tiete
COMGAS	11.400	Alto Tiete	Alto Tiete
Cabucu de Cima	45.500	Alto Tiete	Alto Tiete

Pirajussara	1.900	Alto Tiete	Alto Tiete
Alto Pereque	0.100	Cubatao	Alto Tiete
Portao 40	0.000	Cubatao	Alto Tiete
Cubatao	0.000	Cubatao	Baixada Santista
Cota 400	0.000	Cubatao	Baixada Santista
Paranapiacaba	24.500	Cubatao	Baixada Santista
Cosipa	4.200	Cubatao	Baixada Santista

3. REDE TELEMÉTRICA DE FLUVIOMETRIA

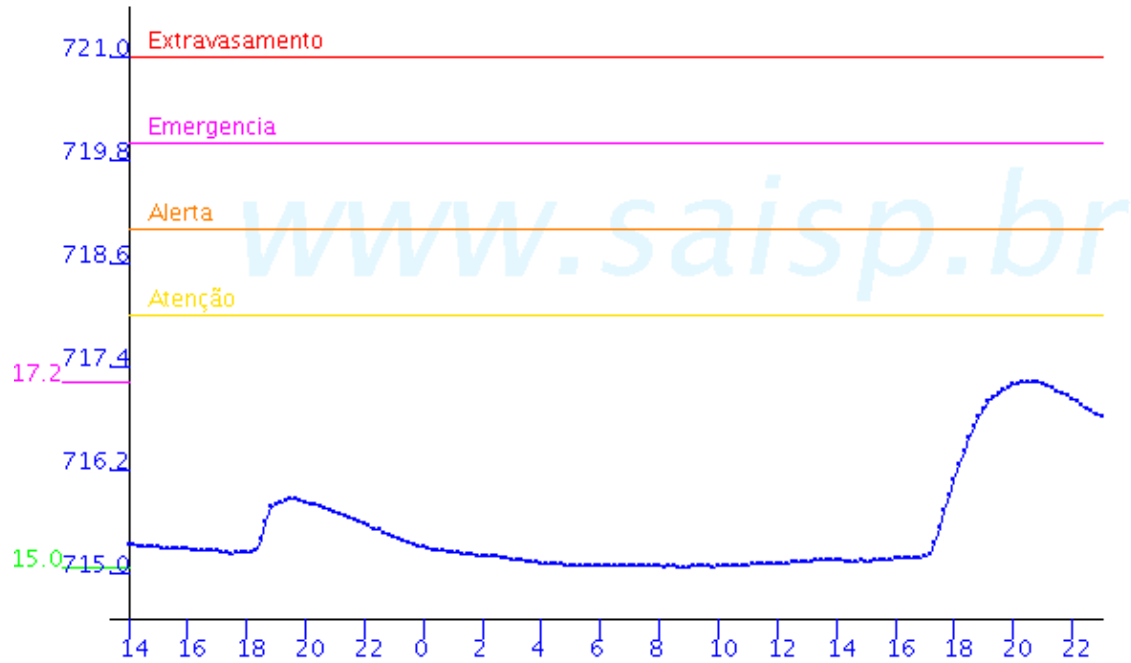
ESTALEIRO

Rio Tietê - Estaleiro FLU(m) 2004-02-12 14:00:00.0 - 2004-02-13 23:00:00.0

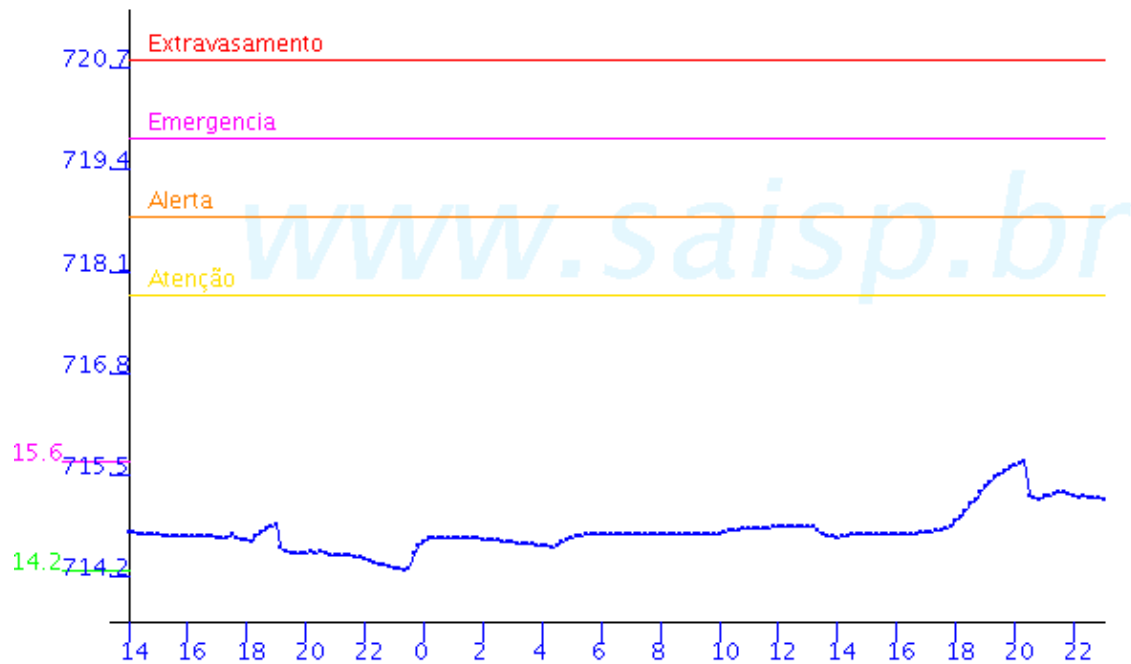


RIO TIETE

Limao FLU(m) 2004-02-12 14:00:00.0 - 2004-02-13 23:00:00.0

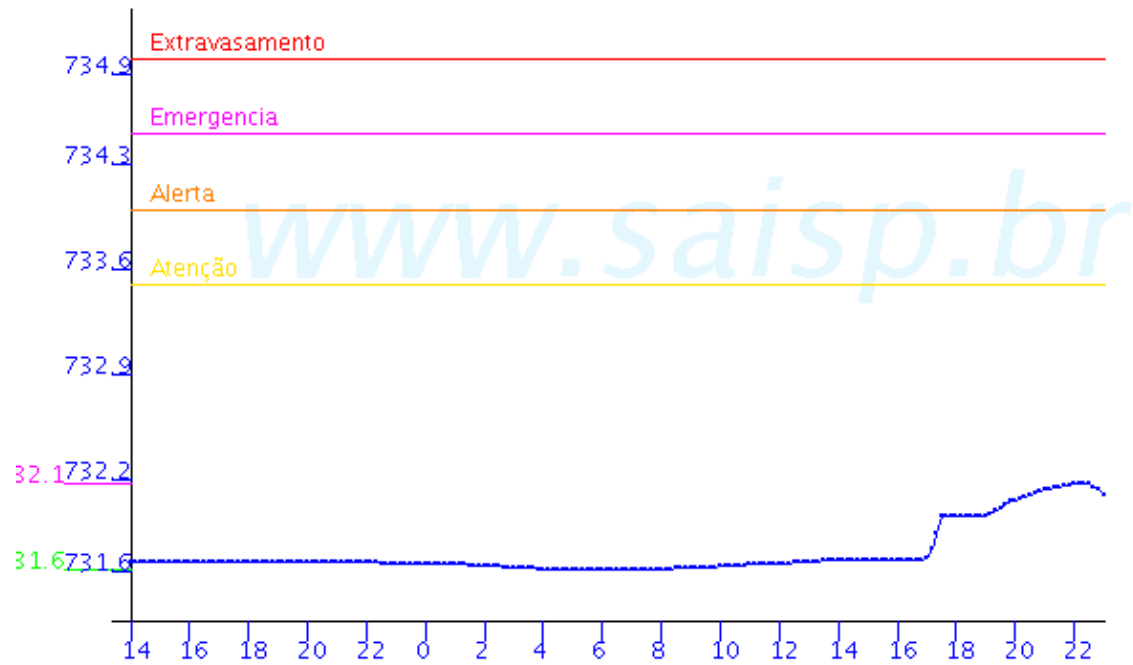


Barragem Movel FLU(m) 2004-02-12 14:00:00.0 - 2004-02-13 23:00:00.0



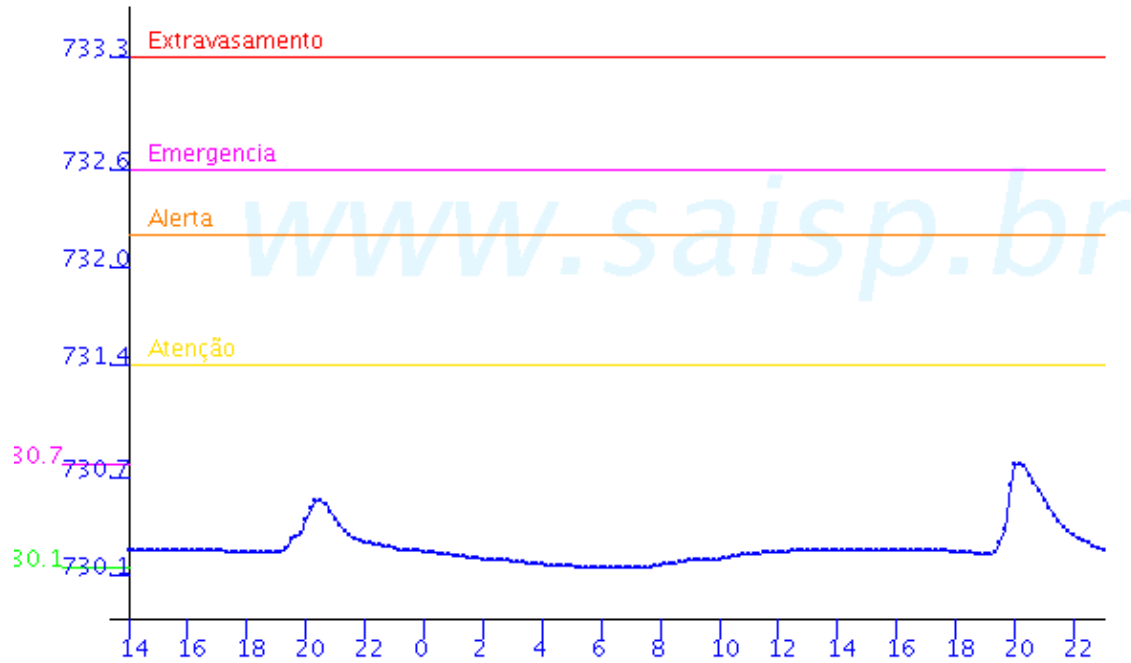
ARICANDUVA

Aricanduva FLU(m) 2004-02-12 14:00:00.0 - 2004-02-13 23:00:00.0



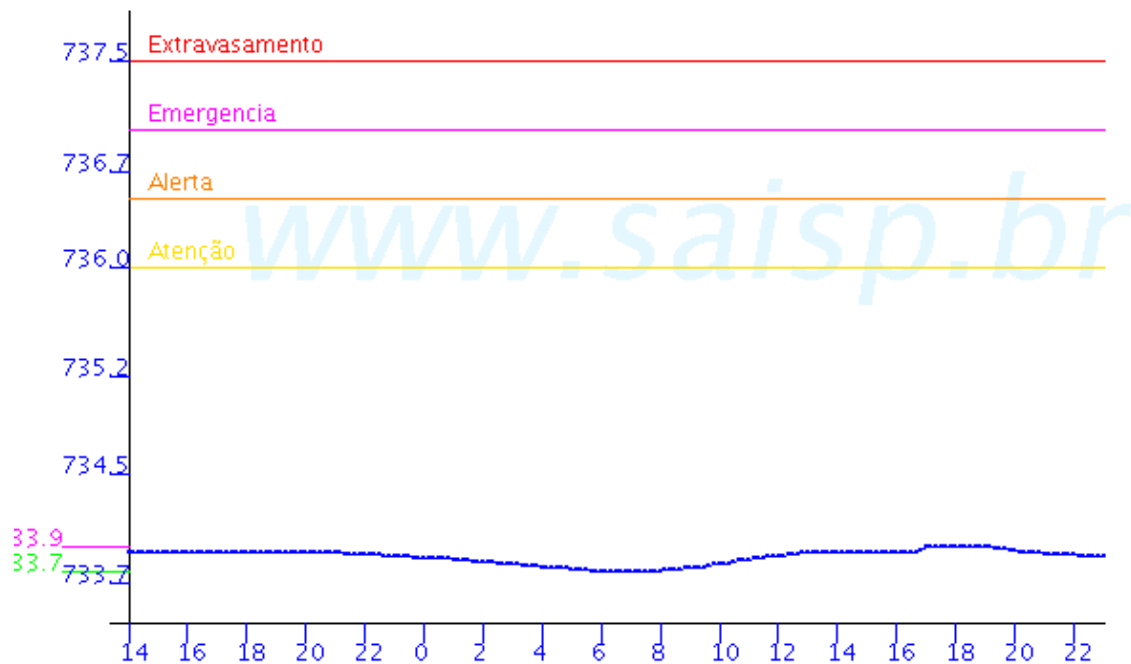
PIRAJUSSARA

Pirajussara FLU(m) 2004-02-12 14:00:00.0 - 2004-02-13 23:00:00.0

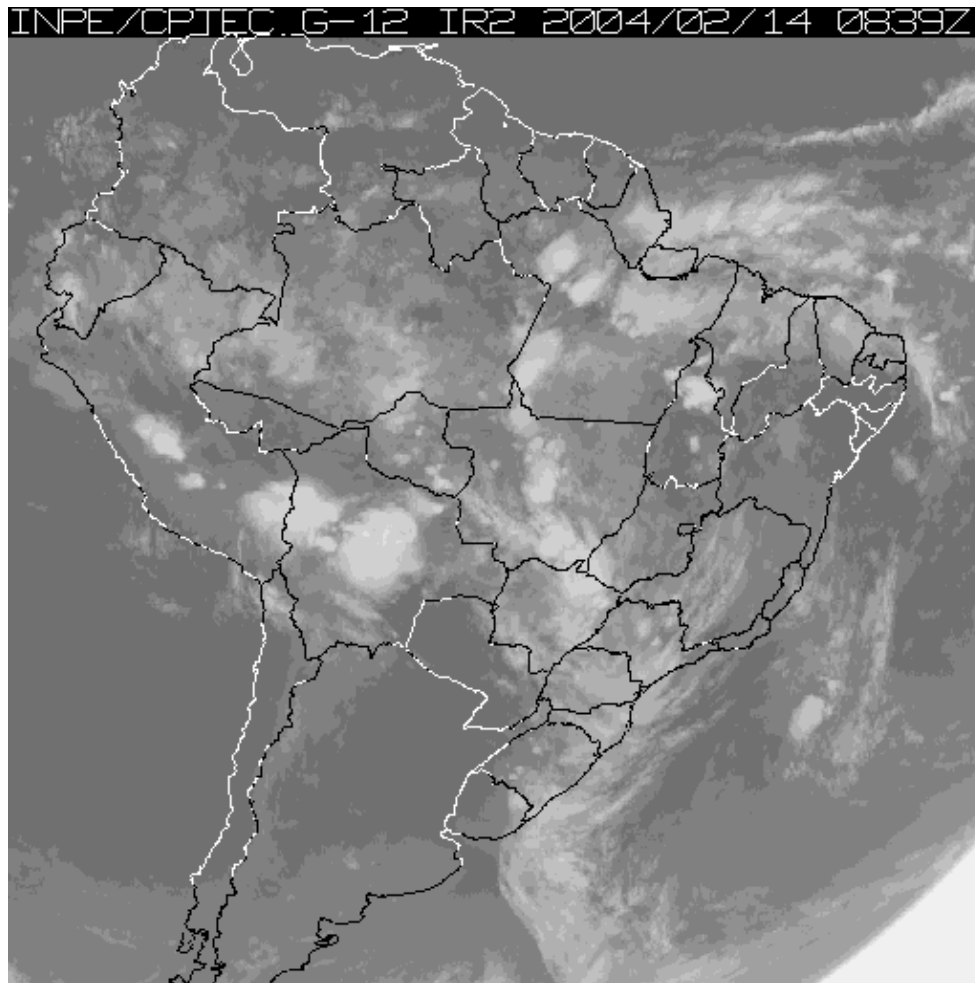


RIBEIRÃO MENINOS

Ribeirao Meninos FLU(m) 2004-02-12 14:00:00.0 - 2004-02-13 23:00:00.0










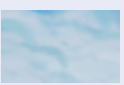
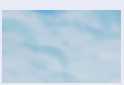

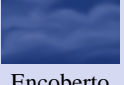
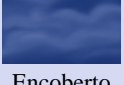
4. ANÁLISE SINÓTICA



A imagem de satélite acima é em infra-vermelho, mostrando a emissão de calor transformada em tons de cinza. Quanto mais perto da cor branca, mais frio e quanto mais escuro o cinza, mais quente. Assim, nebulosidade com cor branca intensa significa que as nuvens atingiram grandes altitudes e são indícios de tempestade severa com possibilidade de ventos fortes e granizo. Tonalidades médias de cinza podem significar chuvas fracas à moderadas ou simplesmente nebulosidade. Tons de cinza mais escuros significam ausência de nuvens.

5. PREVISÃO PARA OS PRÓXIMOS DIAS

Previsão para 3 dias – Sao Paulo

	Sexta, 13-02	Sábado, 14-02	Domingo, 15-02
Madrugada	 Encoberto Chuva: 0mm Atmosfera: Instável Tempestade: Atenção	 Chuvvas Chuva: 10mm Atmosfera: Alerta! Tempestade: Atenção	 Encoberto Chuva: 0mm Atmosfera: Instável Tempestade: Atenção
Manhã	 Nublado Chuva: 0mm Atmosfera: Instável Tempestade: Atenção	 Chuvvas Chuva: 3mm Atmosfera: Alerta! Tempestade: Atenção	 Encoberto Chuva: 0mm Atmosfera: Instável Tempestade: Atenção
Tarde	 Pancada de chuva Chuva: 3mm Atmosfera: Alerta! Tempestade: Atenção	 Encoberto Chuva: 0mm Atmosfera: Instável Tempestade: Atenção	 Encoberto Chuva: 0mm Atmosfera: Instável Tempestade: Nenhum
Noite	 Chuvvas Chuva: 7mm Atmosfera: Alerta! Tempestade: Atenção	 Encoberto Chuva: 0mm Atmosfera: Instável Tempestade: Atenção	 Encoberto Chuva: 0mm Atmosfera: Instável Tempestade: Nenhum
	Temperatura: 21°C / 27°C Vento: N-13km/h Chuva total: 10mm	Temperatura: 20°C / 26°C Vento: WNW-18km/h Chuva total: 13mm	Temperatura: 20°C / 26°C Vento: E-14km/h Chuva total: 0mm

6. PONTOS DE ALAGAMENTO DA CENTRAL DE GERENCIAMENTO EMERGÊNCIAIS(CGE/PMSP)

13-02-2004

Local: AV. ARICANDUVA , Subp: ARICANDUVA
Referencia: AV. ADEMAR PEREIRA DE BARROS
Sentido: MARG/IQ
Inicio as 17:06 / fim as 19:00
Observacao: Un TOTAL

7. VEJA OS EVENTOS ANTERIORES

8. VERSÃO PARA IMPRESSÃO EM PDF