

**RELATORIO DE EVENTO DE CHUVA – DE 25/01/2004 11:30(GMT) ATÉ 29/01/2004 15:40(GMT)
(–2h hora local) – DAEE/FCTH**

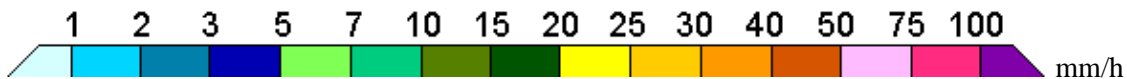
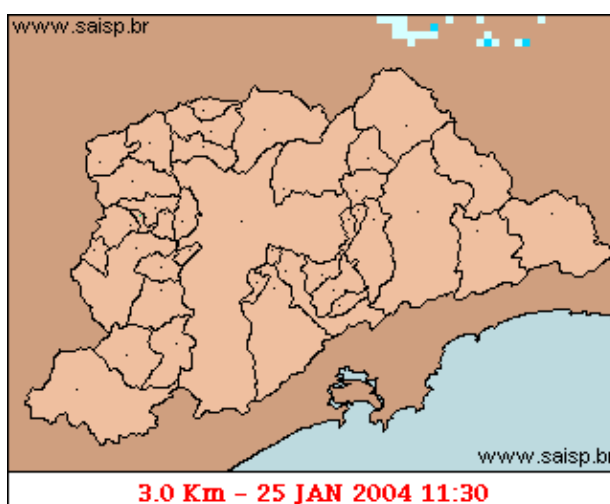
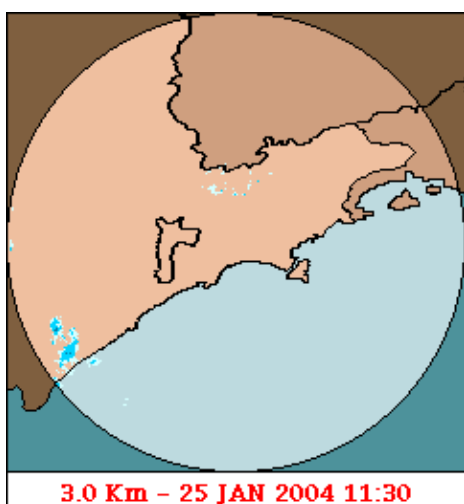
Uma frente fria que está no litoral da Região Sul, mais as áreas de instabilidade vindas do Brasil Central provocaram pancadas de chuva em todo o Estado de São Paulo, inclusive na Capital. A chuva teve início as 11:30(GMT), passou por um horário de pico as 21:00(GMT) do dia 25/01 e terminou as 15:38(GMT) do dia 29/01. Entre as 7:02(GMT) e 10:17(GMT) do dia 27/01 e entre 23:33(GMT) do dia 28/01 e 08:18(GMT) do dia 29/01, houve registro de Propagacao Anomala a Oeste da Capital e sobre a Capital, gerando um valor incorreto de chuva acumulada pelo Radar nessa regioao.

Nos postos da rede telemetrica do Alto Tiete e Cubatao a chuva acumulada variou entre 17,6 e 68,8 milímetros (Posto Rudge Ramos). Nos graficos de fluviometria, os postos da Rede Telemetrica do Alto Tiete em operacao permaneceram em Estado Normal.

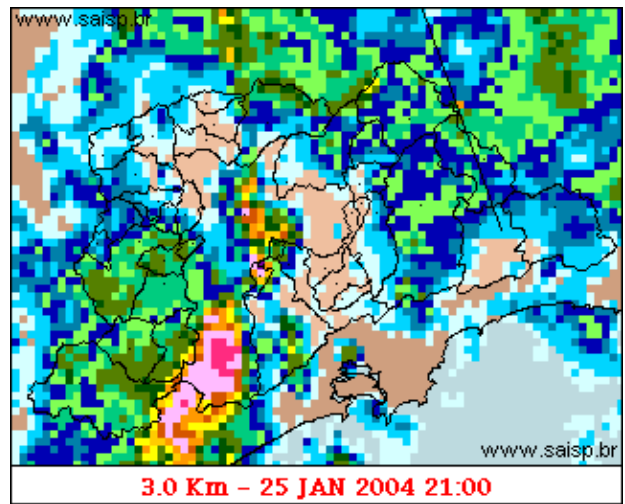
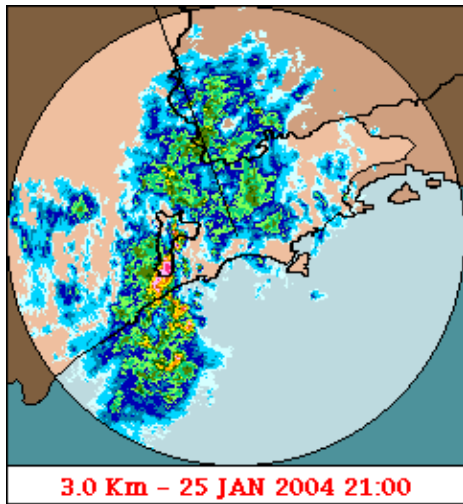
O CGE/PMSP nao registrou pontos de alagamento totalmente intransitáveis.

Para os proximos dias a previsao é de sol entre nuvens e chuva rápida.

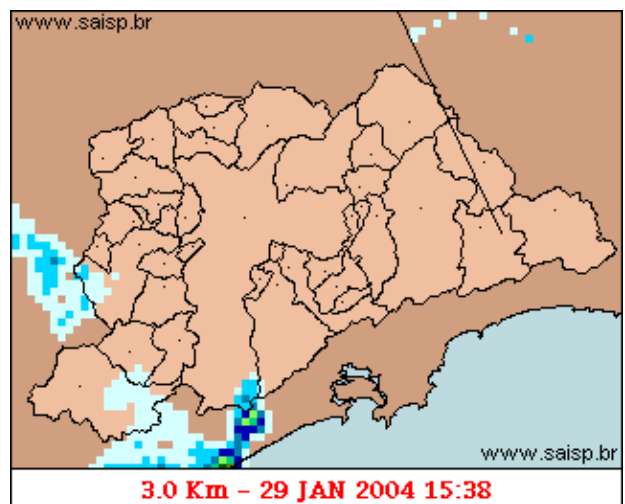
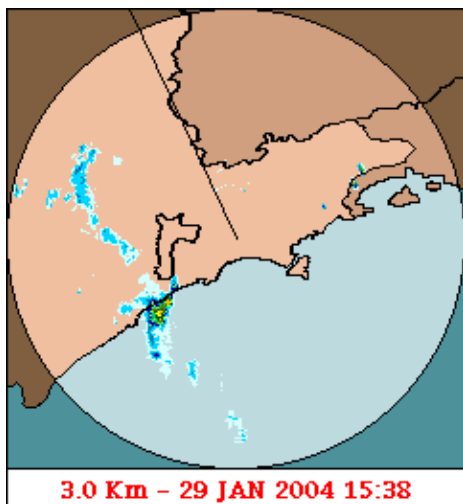
1. IMAGENS DO RADAR METEOROLÓGICO DE PONTE NOVA



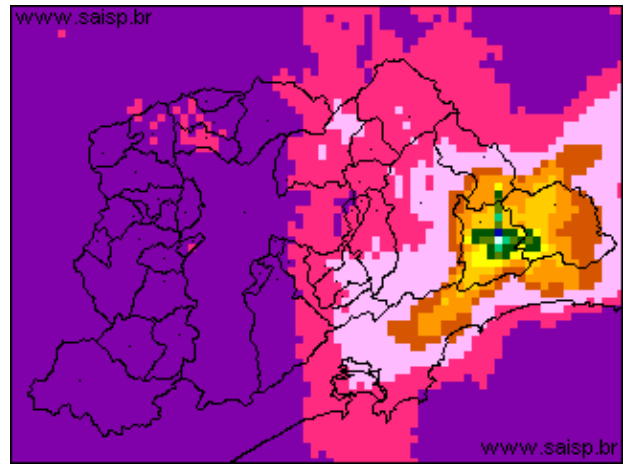
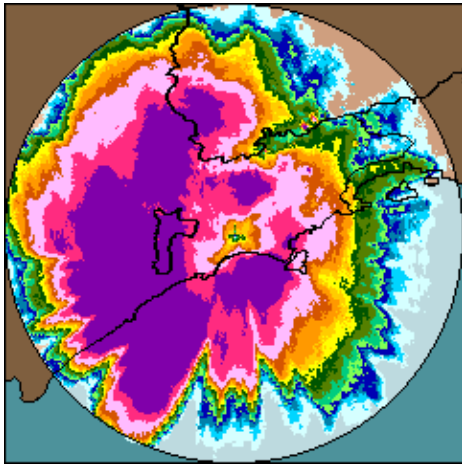
As imagens acima mostram o início da chuva sobre a área de cobertura do radar e sobre a Região Metropolitana de São Paulo (RMSP) respectivamente.



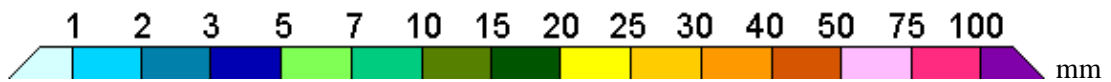
As imagens acima mostram o pico da chuva sobre a área de cobertura do radar e sobre a Região Metropolitana de São Paulo (RMSP) respectivamente.



As imagens acima mostram o final da chuva sobre a área de cobertura do radar e sobre a Região Metropolitana de São Paulo (RMSP) respectivamente.



25/01/2004 11:30(GMT) – 29/01/2004 15:40(GMT) 25/01/2004 11:30(GMT) – 29/01/2004 15:40(GMT)



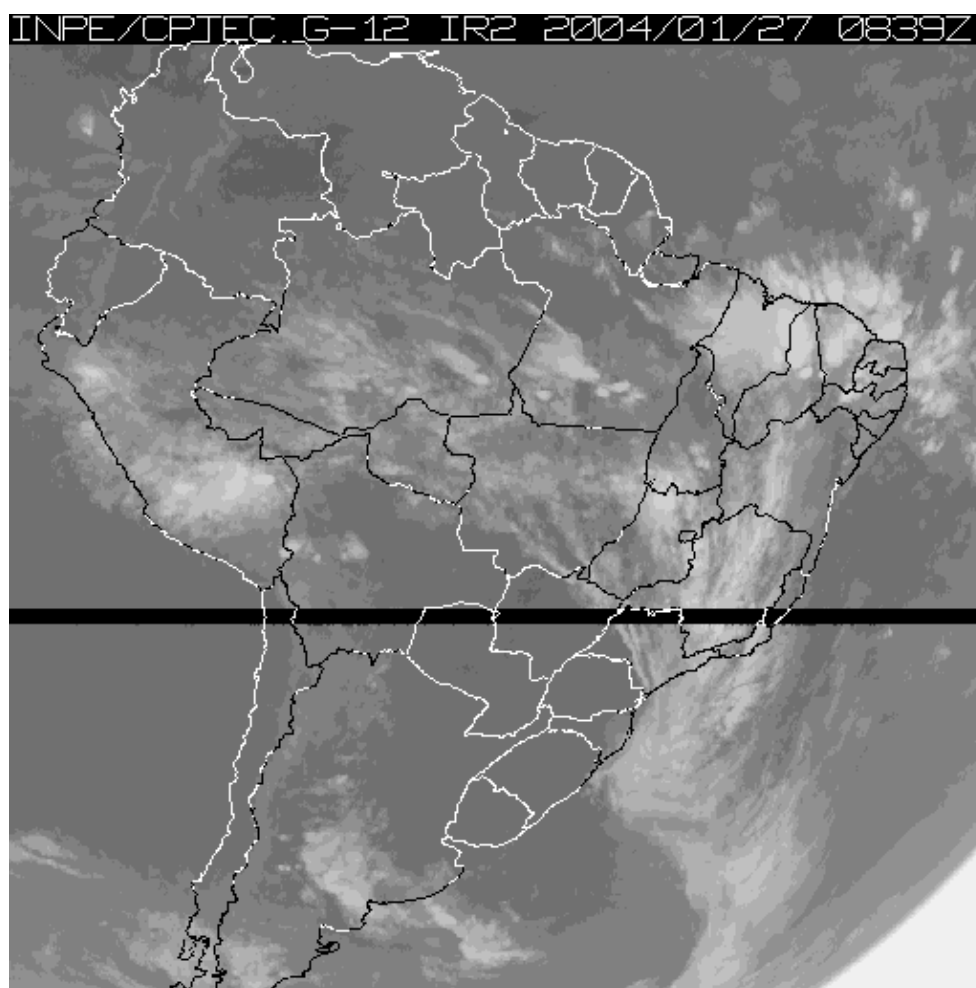
As imagens acima mostram o total de chuva acumulada sobre a área de cobertura do radar e sobre a Região Metropolitana de São Paulo (RMSP) respectivamente.

2. REDE TELEMÉTRICA DE PLUVIOMETRIA

Acumulada entre 25/01/2004 11:30(GMT) e 29/01/2004 15:40(GMT)			
Posto	mm	Rede	Bacia
Rio Tietê na Barragem de Ponte Nova	19.100	Alto Tiete	Alto Tiete
Aricanduva(Foz)	44.800	Alto Tiete	Alto Tiete
Rio Tietê – Estaleiro	38.000	Alto Tiete	Alto Tiete
Barragem Jundiá	--	Alto Tiete	Alto Tiete
Taiacupeba	37.300	Alto Tiete	Alto Tiete
Rio Tietê na Barragem da Penha	17.600	Alto Tiete	Alto Tiete
Belenzinho	44.500	Alto Tiete	Alto Tiete
Limaó	38.200	Alto Tiete	Alto Tiete
Barragem Movei	52.700	Alto Tiete	Alto Tiete
RADAR	36.900	Alto Tiete	Alto Tiete
Aricanduva	35.800	Alto Tiete	Alto Tiete
Riacho Grande	25.300	Alto Tiete	Alto Tiete
Imigrantes(FEI)	68.200	Alto Tiete	Alto Tiete
Rudge Ramos	68.800	Alto Tiete	Alto Tiete
Ribeirao Meninos	27.000	Alto Tiete	Alto Tiete
Oratorio	--	Alto Tiete	Alto Tiete
Prosperidade	35.300	Alto Tiete	Alto Tiete
Vila Mariana	61.600	Alto Tiete	Alto Tiete
COMGAS	54.600	Alto Tiete	Alto Tiete

Cabucu de Cima	--	Alto Tiete	Alto Tiete
Pirajussara	--	Alto Tiete	Alto Tiete
Alto Pereque	40.300	Cubatao	Alto Tiete
Portao 40	39.800	Cubatao	Alto Tiete
Cubatao	26.400	Cubatao	Baixada Santista
Ultrafertil	--	Cubatao	Baixada Santista
Cota 400	54.200	Cubatao	Baixada Santista
Paranapiacaba	27.900	Cubatao	Baixada Santista
Cosipa	19.000	Cubatao	Baixada Santista










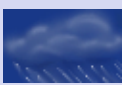


3. ANÁLISE SINÓTICA



A imagem de satélite acima é em infra-vermelho, mostrando a emissão de calor transformada em tons de cinza. A nebulosidade com cor branca intensa significa que as nuvens atingiram grandes altitudes e são indícios de tempestade severa. Tonalidades médias de cinza podem significar chuvas fracas à moderadas ou simplesmente nebulosidade. Tons de cinza mais escuros significam ausência de nuvens.

4. PREVISÃO PARA OS PRÓXIMOS DIAS

Previsão para 3 dias – Sao Paulo

	Terça, 27-01	Quarta, 28-01	Quinta, 29-01
Madrugada	 Chuvas Chuva: 7mm Atmosfera:Alerta! Tempestade:Atenção	 Encoberto Chuva: 0mm Atmosfera:Instável Tempestade:Atenção	 Poucas nuvens Chuva: 0mm Atmosfera:Instável Tempestade:Nenhum
Manhã	 Chuviscos Chuva: 2mm Atmosfera:Alerta! Tempestade:Atenção	 Poucas nuvens Chuva: 0mm Atmosfera:Instável Tempestade:Atenção	 Poucas nuvens Chuva: 0mm Atmosfera:Instável Tempestade:Nenhum
Tarde	 Chuvas Chuva: 5mm Atmosfera:Alerta! Tempestade:Atenção	 Chuva Rápida Chuva: 2mm Atmosfera:Instável Tempestade:Atenção	 Poucas nuvens Chuva: 0mm Atmosfera:Instável Tempestade:Atenção
Noite	 Chuvas Chuva: 5mm Atmosfera:Alerta! Tempestade:Atenção	 Nublado Chuva: 0mm Atmosfera:Instável Tempestade:Nenhum	 Poucas nuvens Chuva: 0mm Atmosfera:Instável Tempestade:Nenhum
	Temperatura: 21°C / 25°C Vento: NE-12km/h Chuva total: 19mm	Temperatura: 20°C / 32°C Vento: ENE-10km/h Chuva total: 2mm	Temperatura: 20°C / 32°C Vento: E-12km/h Chuva total: 0mm

5. VEJA OS EVENTOS ANTERIORES

6. VERSÃO PARA IMPRESSÃO EM PDF