

**RELATORIO DE EVENTO DE CHUVA – DE 15/01/2004 14:01 (GMT) ATÉ 16/01/2004 20:30 (GMT)
(–2h hora local) – DAEE/FCTH**

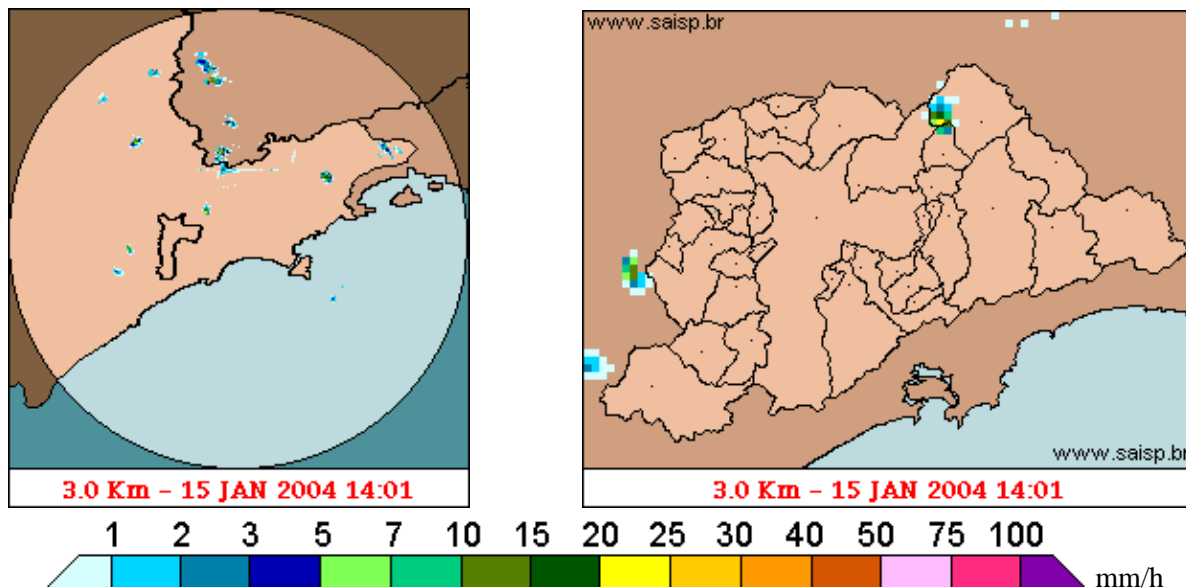
Áreas de instabilidade provocaram pancadas de chuva em alguns pontos da faixa leste do Estado de São Paulo. A chuva teve início as 14:01(GMT), passou por um horário de pico as 21:26(GMT) do dia 15/01 e terminou as 20:28(GMT).

Nos postos da rede telemetrica do Alto Tiete e Cubatao a chuva acumulada variou entre 2,3 e 75,8 milímetros (Posto Paranapiacaba). Nos graficos de fluviometria, o posto Pirajussara entrou em estado de Atencao mas ja voltou ao Normal. Nos demais postos da Rede Telemetrica do Alto Tiete em operacao permaneceram em Estado Normal.

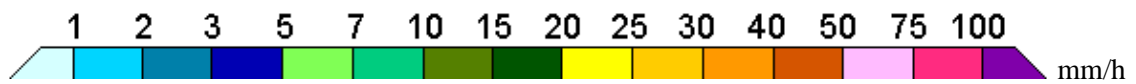
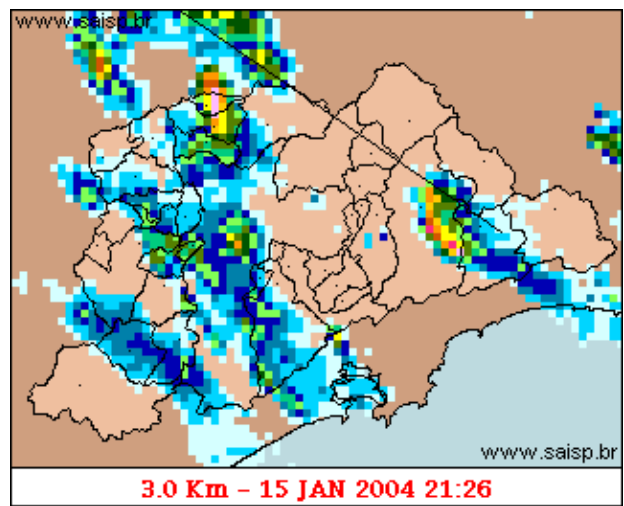
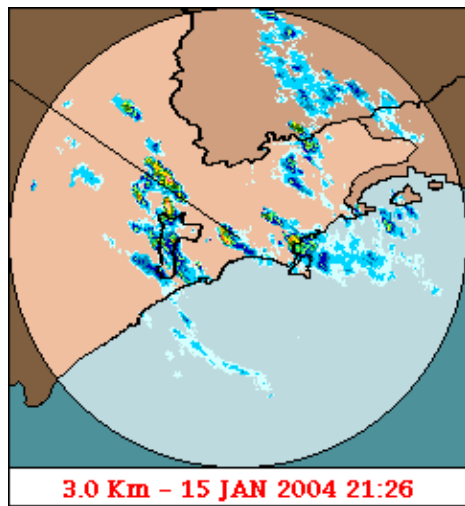
O CGE/PMSP registrou 2 pontos de alagamento totalmente intransitáveis.

Para os proximos dias a previsão é de sol e pancadas de chuva.

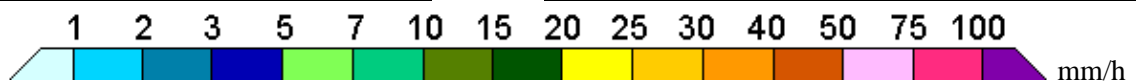
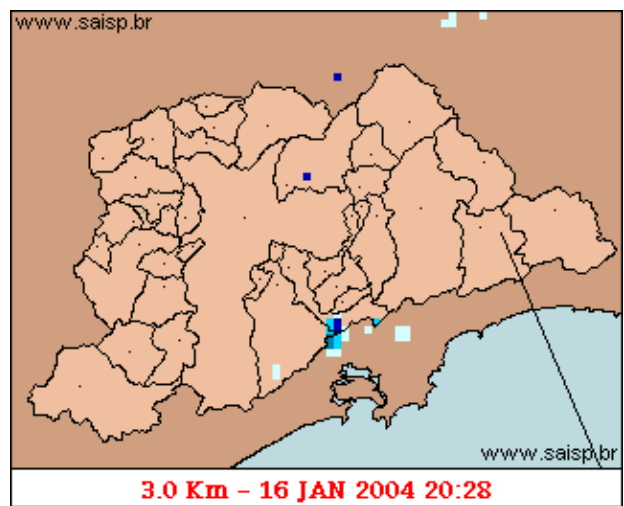
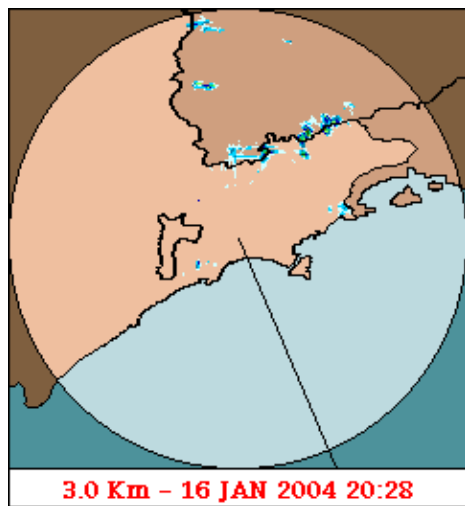
1. IMAGENS DO RADAR METEOROLÓGICO DE PONTE NOVA



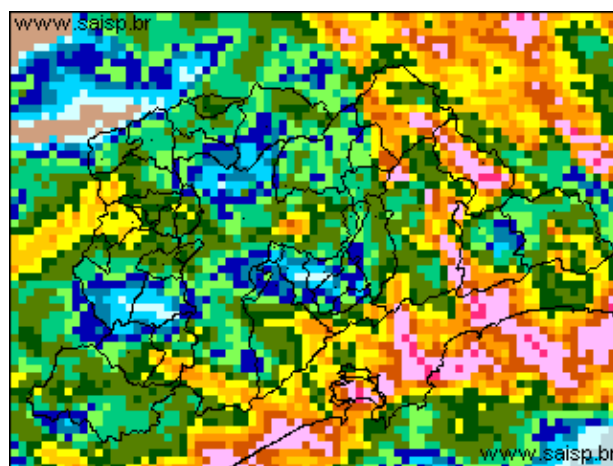
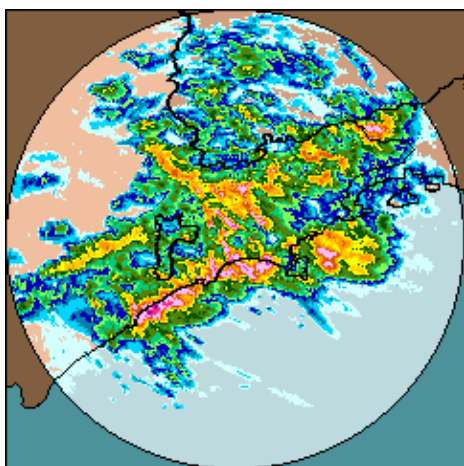
As imagens acima mostram o início da chuva sobre a área de cobertura do radar e sobre a Região Metropolitana de São Paulo (RMSP) respectivamente.



As imagens acima mostram o pico da chuva sobre a área de cobertura do radar e sobre a Região Metropolitana de São Paulo (RMSP) respectivamente.



As imagens acima mostram o final da chuva sobre a área de cobertura do radar e sobre a Região Metropolitana de São Paulo (RMSP) respectivamente.



15/01/2004 14:01 (GMT) – 16/01/2004 20:30 (GMT) 15/01/2004 14:01 (GMT) – 16/01/2004 20:30 (GMT)



As imagens acima mostram o total de chuva acumulada sobre a área de cobertura do radar e sobre a Região Metropolitana de São Paulo (RMSP) respectivamente.

2. REDE TELEMÉTRICA DE PLUVIOMETRIA

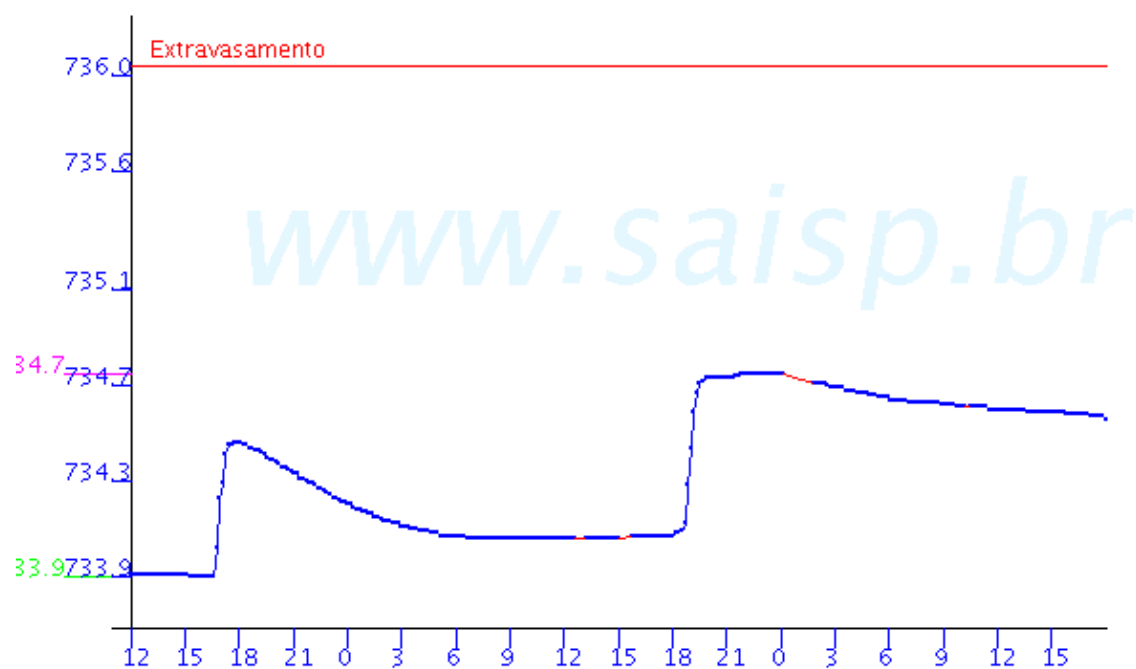
Acumulada entre 15/01/2004 14:01 (GMT) e 16/01/2004 20:30 (GMT)			
Posto	mm	Rede	Bacia
Rio Tietê na Barragem de Ponte Nova	20.300	Alto Tiete	Alto Tiete
Rio Tietê em São Miguel	7.500	Alto Tiete	Alto Tiete
Aricanduva(Foz)	--	Alto Tiete	Alto Tiete
Rio Tietê – Estaleiro	12.800	Alto Tiete	Alto Tiete
Barragem Jundiá	2.400	Alto Tiete	Alto Tiete
Taiacupeba	12.100	Alto Tiete	Alto Tiete
Rio Tietê na Barragem da Penha	10.800	Alto Tiete	Alto Tiete
Belenzinho	--	Alto Tiete	Alto Tiete
Limaó	2.300	Alto Tiete	Alto Tiete
Barragem Movei	11.800	Alto Tiete	Alto Tiete
RADAR	31.400	Alto Tiete	Alto Tiete
Aricanduva	51.800	Alto Tiete	Alto Tiete
Riacho Grande	4.300	Alto Tiete	Alto Tiete
Imigrantes(FEI)	3.800	Alto Tiete	Alto Tiete
Rudge Ramos	6.500	Alto Tiete	Alto Tiete
Ribeirão Meninos	3.800	Alto Tiete	Alto Tiete
Oratorio	3.800	Alto Tiete	Alto Tiete
Prosperidade	4.600	Alto Tiete	Alto Tiete
Vila Mariana	5.000	Alto Tiete	Alto Tiete
COMGAS	--	Alto Tiete	Alto Tiete

Bom Retiro	---	Alto Tiete	Alto Tiete
Cabucu de Cima	---	Alto Tiete	Alto Tiete
Pirajussara	14.700	Alto Tiete	Alto Tiete
Alto Pereque	40.500	Cubatao	Alto Tiete
Portao 40	50.900	Cubatao	Alto Tiete
Cubatao	29.000	Cubatao	Baixada Santista
Cota 400	---	Cubatao	Baixada Santista
Paranapiacaba	75.800	Cubatao	Baixada Santista

3. REDE TELEMÉTRICA DE FLUVIOMETRIA

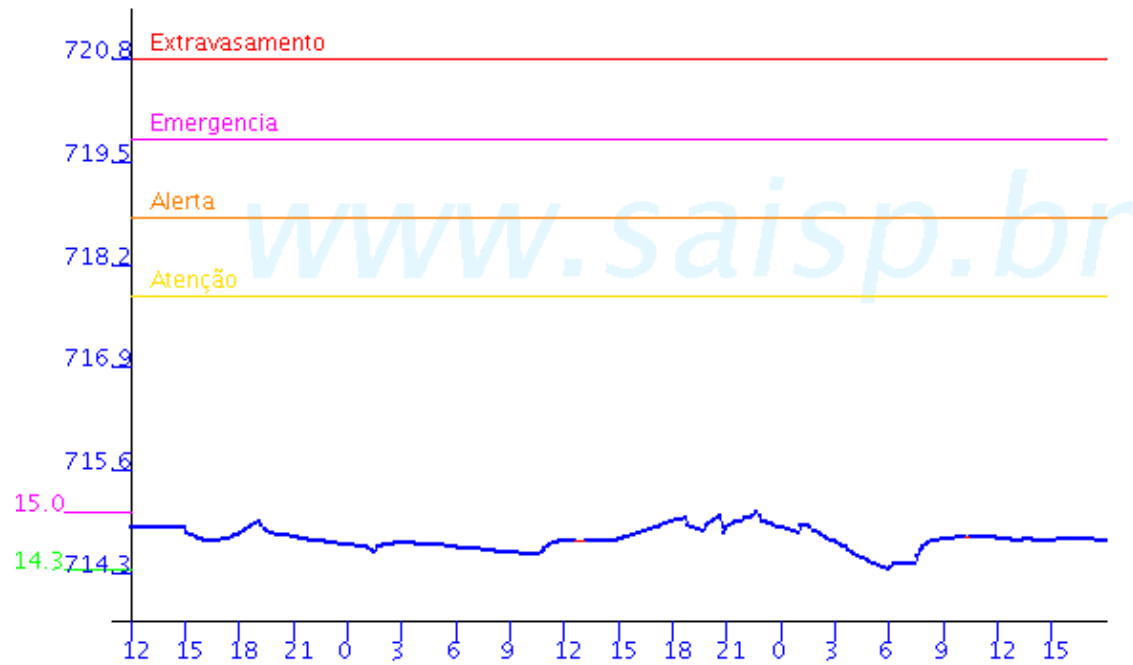
ESTALEIRO

Rio Tietê; - Estaleiro FLU(m) 2004-01-14 12:00:00.0 - 2004-01-16 18:30:00.0

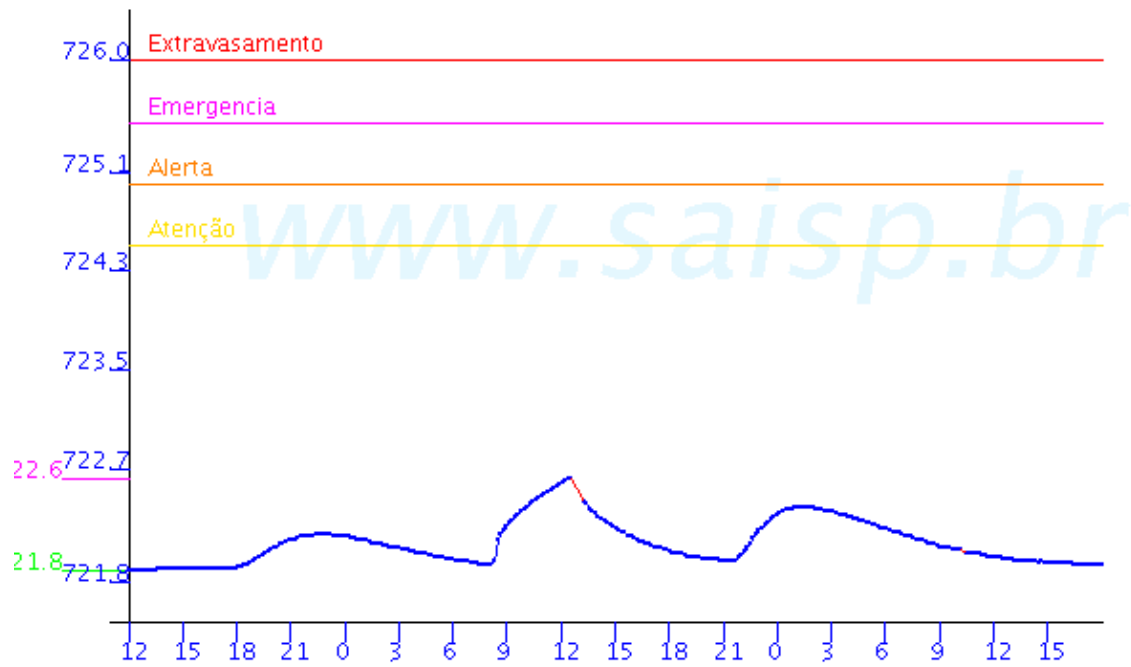


RIO TIETE

Barragem Movel FLU(m) 2004-01-14 12:00:00.0 - 2004-01-16 18:30:00.0

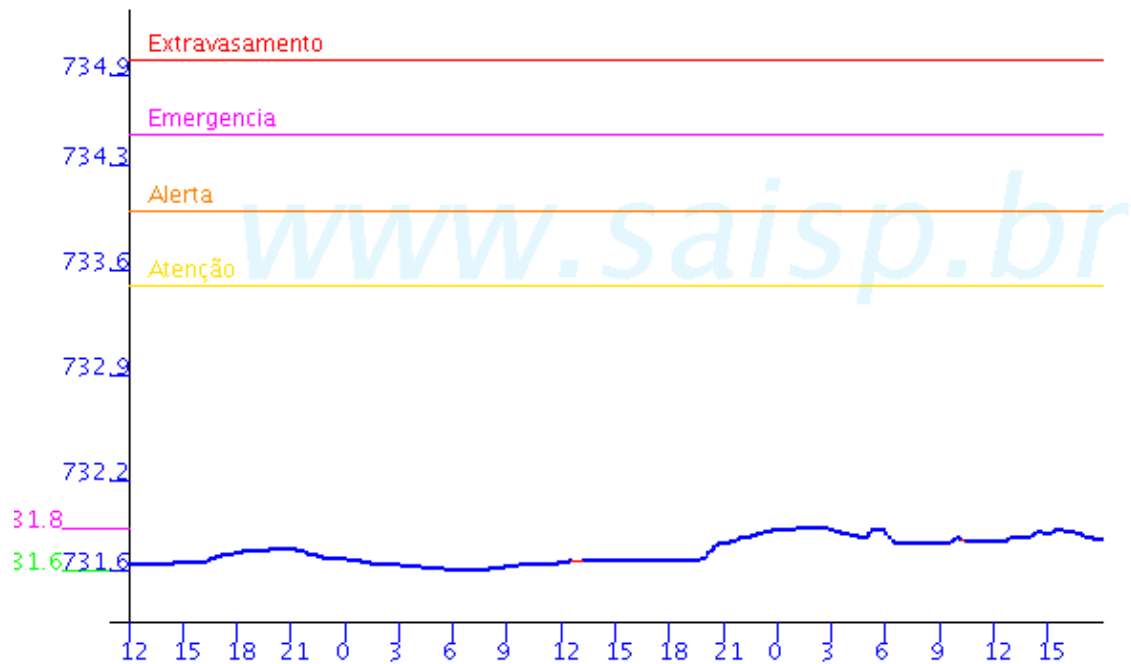


Rio Tietê; na Barragem da Penha FLU(m) 2004-01-14 12:00:00.0 - 2004-01-16 18:30:00.0



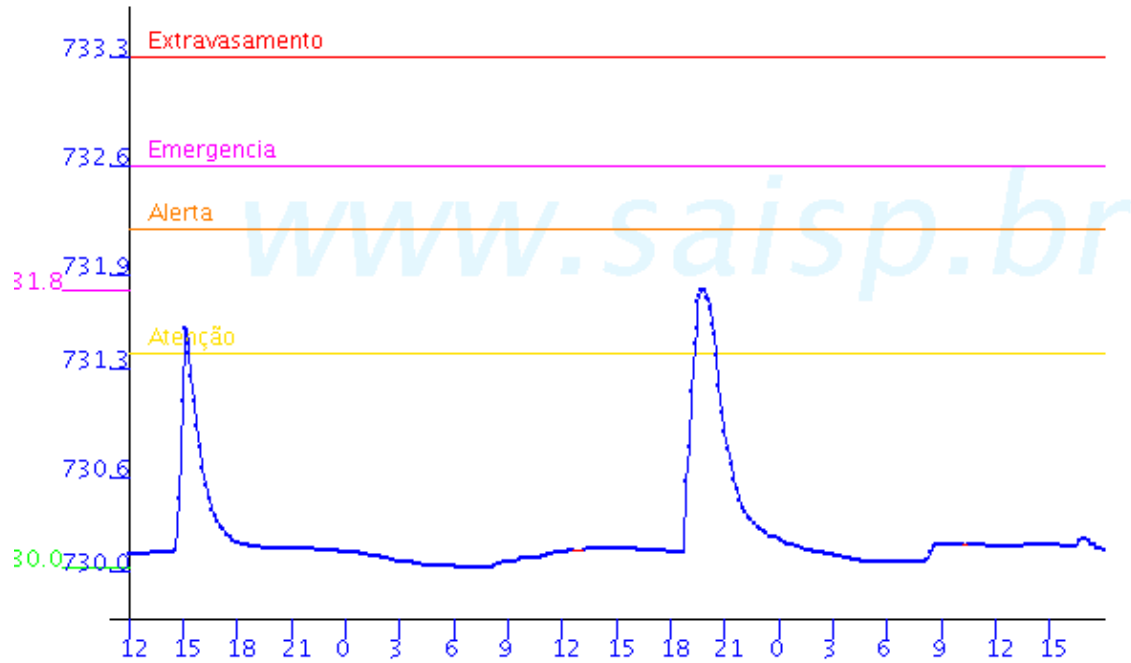
ARICANDUVA

Aricanduva FLU(m) 2004-01-14 12:00:00.0 - 2004-01-16 18:30:00.0



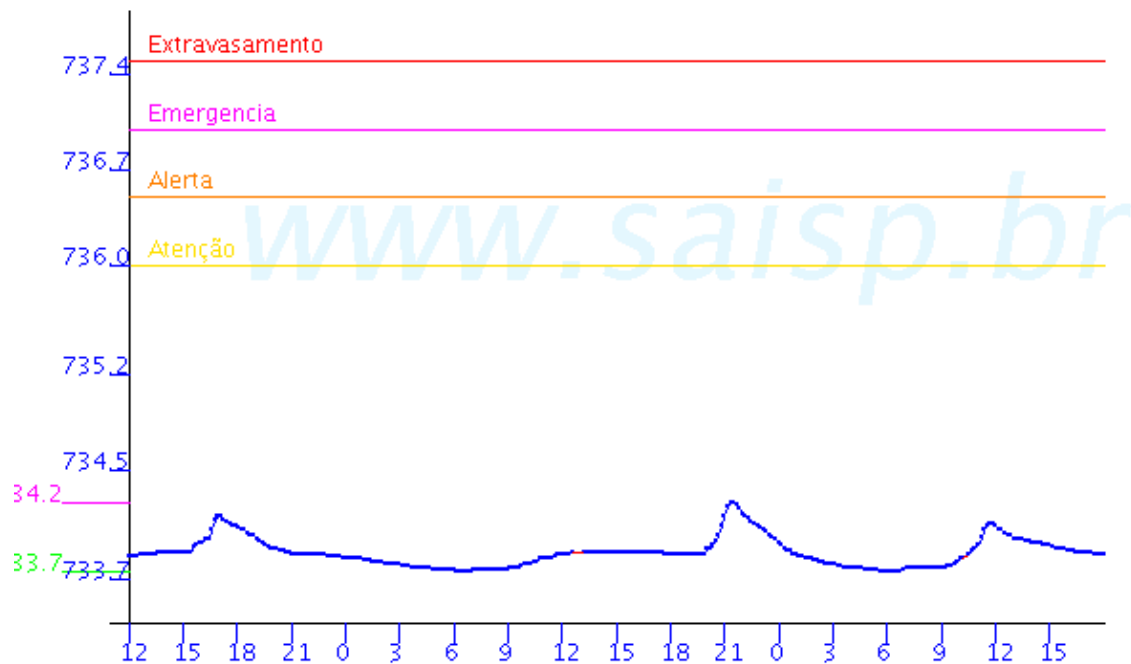
PIRAJUSSARA

Pirajussara FLU(m) 2004-01-14 12:00:00.0 - 2004-01-16 18:30:00.0

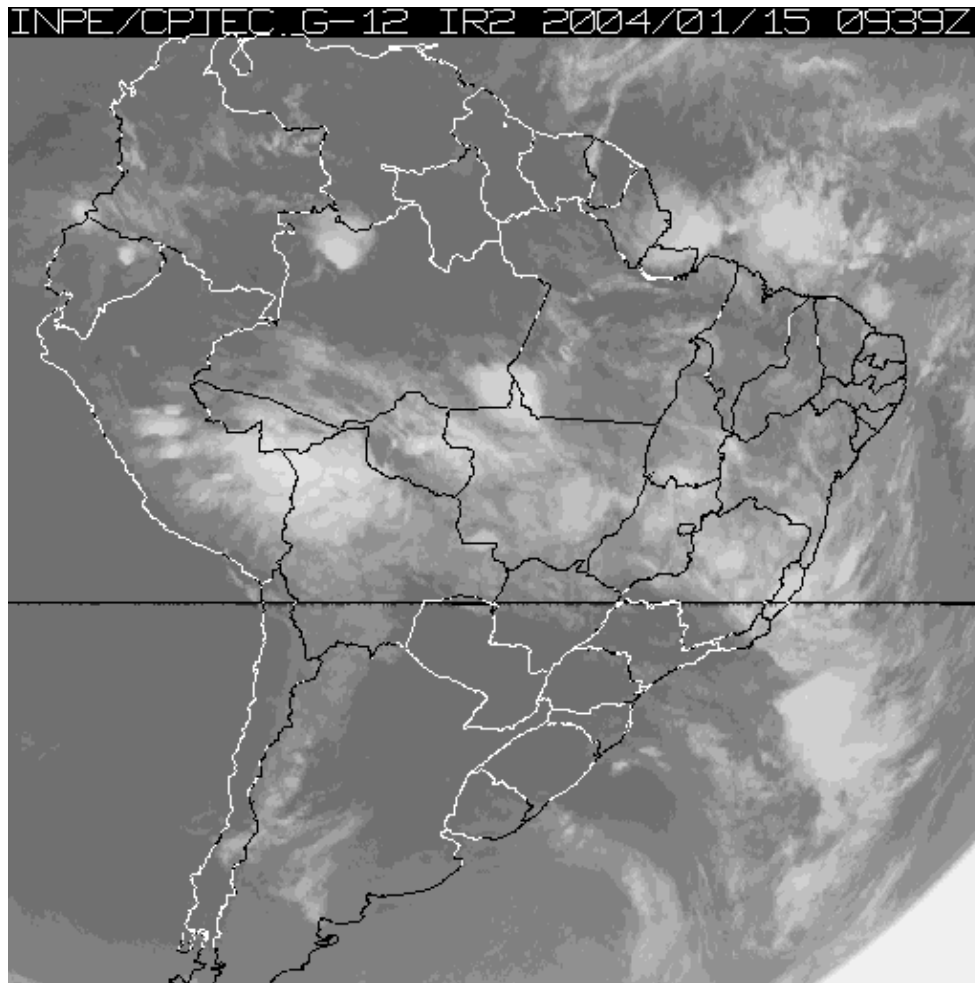


RIBEIRÃO MENINOS

Ribeirao Meninos FLU(m) 2004-01-14 12:00:00.0 - 2004-01-16 18:30:00.0








4. ANÁLISE SINÓTICA



A imagem de satélite acima é em infra-vermelho, mostrando a emissão de calor transformada em tons de cinza. Quanto mais perto da cor branca, mais frio e quanto mais escuro o cinza, mais quente. Assim, nebulosidade com cor branca intensa significa que as nuvens atingiram grandes altitudes e são indícios de tempestade severa com possibilidade de ventos fortes e granizo. Tonalidades médias de cinza podem significar chuvas fracas à moderadas ou simplesmente nebulosidade. Tons de cinza mais escuros significam ausência de nuvens.

5. PREVISÃO PARA OS PRÓXIMOS DIAS

Previsão para 3 dias – Sao Paulo

	Quinta, 15-01	Sexta, 16-01	Sábado, 17-01
Madrugada	 Encoberto	 Nublado	 Nublado
	Chuva: 0mm Atmosfera: Instável Tempestade: Atenção	Chuva: 0mm Atmosfera: Estável Tempestade: Nenhum	Chuva: 0mm Atmosfera: Estável Tempestade: Nenhum
Manhã	 Nublado	 Nublado	 Nublado
	Chuva: 0mm Atmosfera: Instável Tempestade: Atenção	Chuva: 0mm Atmosfera: Estável Tempestade: Nenhum	Chuva: 0mm Atmosfera: Estável Tempestade: Nenhum
Tarde	 Pancada de chuva	 Pancada de chuva	 Poucas nuvens
	Chuva: 2mm Atmosfera: Instável Tempestade: Nenhum	Chuva: 3mm Atmosfera: Estável Tempestade: Nenhum	Chuva: 0mm Atmosfera: MEstável Tempestade: Nenhum
Noite	 Pancada de chuva	 Nublado	 Poucas nuvens
	Chuva: 2mm Atmosfera: Instável Tempestade: Nenhum	Chuva: 0mm Atmosfera: Estável Tempestade: Nenhum	Chuva: 0mm Atmosfera: MEstável Tempestade: Nenhum
	Temperatura: 21°C / 27°C Vento: SSE-22km/h Chuva total: 4mm	Temperatura: 20°C / 26°C Vento: SSE-23km/h Chuva total: 3mm	Temperatura: 20°C / 28°C Vento: ESE-13km/h Chuva total: 0mm

11. PONTOS DE ALAGAMENTO DA CENTRAL DE GERENCIAMENTO EMERGÊNCIAIS(CGE/PMSP)

15-01-2004

Local: AV. PRES WILSON , Subp: IPIRANGA
Referência: R. PALMARES
Sentido: AMBOS
Início às 20:13 / fim às 21:30
Observação: Un TOTAL Intransitável

INATIVO Local: AV. PAES DE BARROS , Subp: VILA PRUDE
Referência: AV. PROF LUIZ IGNACIO ANHAIA MELLO
Sentido: AMBOS
Início às 20:16 / fim às 21:10
Observação: Intransitável

7. VEJA OS EVENTOS ANTERIORES

8. VERSÃO PARA IMPRESSÃO EM PDF