

**RELATORIO DE EVENTO DE CHUVA – DE 22/12/2003 14:20 (GMT) ATÉ 24/12/2003 00:50 (GMT)
(–2h hora local) – DAEE/FCTH**

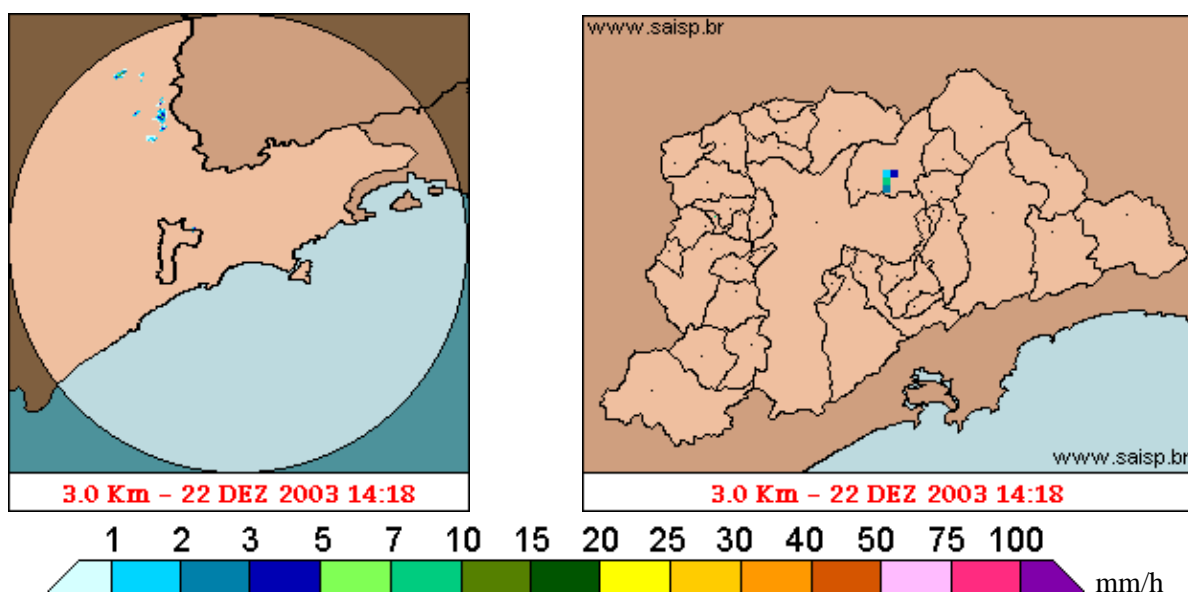
A passagem de uma frente fria provocou pancadas de chuva em todo o Estado de Sao Paulo. A chuva teve inicio as 14:18(GMT), passou por um horario de pico as 02:58(GMT) do dia 23/12 e terminou a 00:48(GMT) do dia 24/12. Houve propagação anomala a Oeste da RMSP e sobre a Capital entre as 3:43(GMT) até as 10:28(GMT)do dia 23/12.

Nos postos da rede telemetrica do Alto Tiete e Cubatao a chuva acumulada variou entre 1,8 e 90,6 milímetros (Posto Alto Pereque). Nos graficos de fluviometria, os postos da Rede Telemetrica do Alto Tiete em operacao permaneceram em Estado Normal.

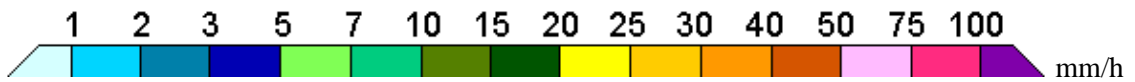
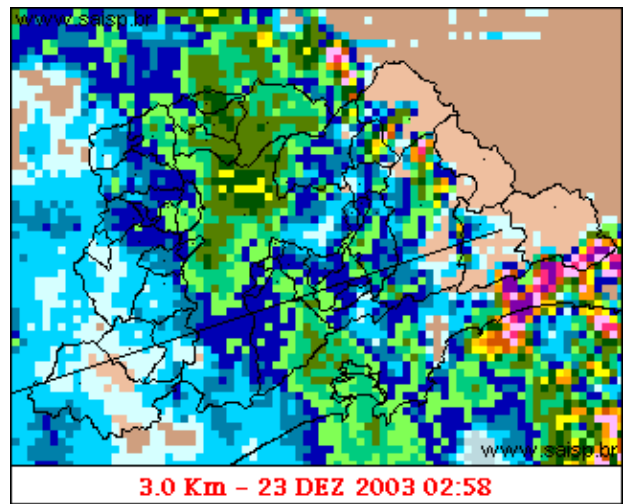
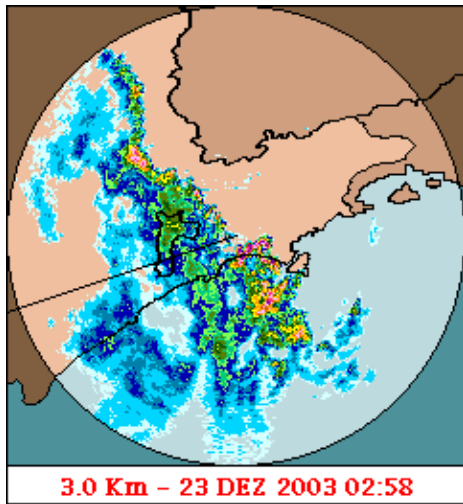
O CGE/PMSP registrou 1 ponto de alagamento totalmente intransitável.

Para os proximos dias a previsão é de céu carregado e chuviscos.

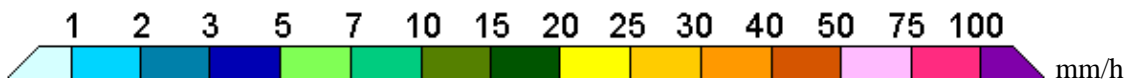
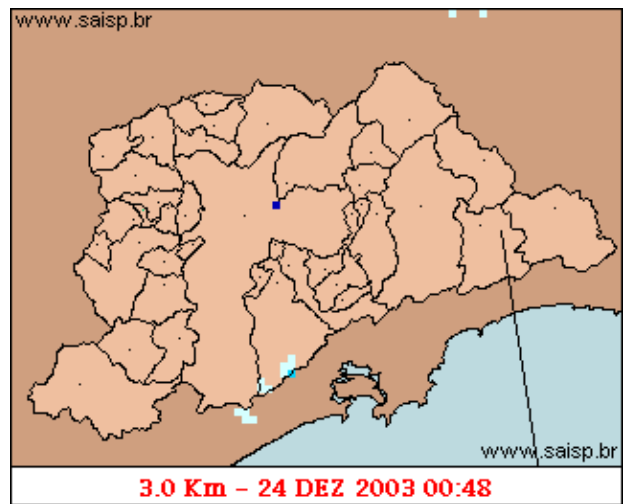
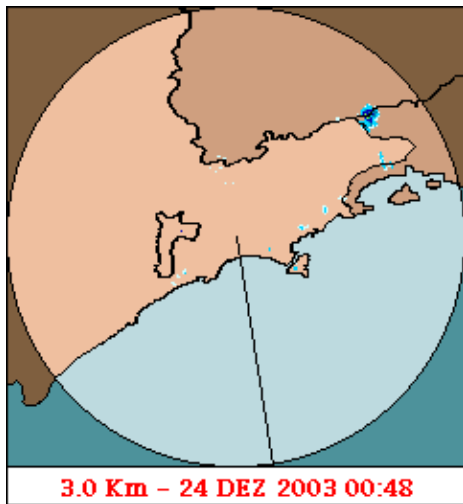
1. IMAGENS DO RADAR METEOROLÓGICO DE PONTE NOVA



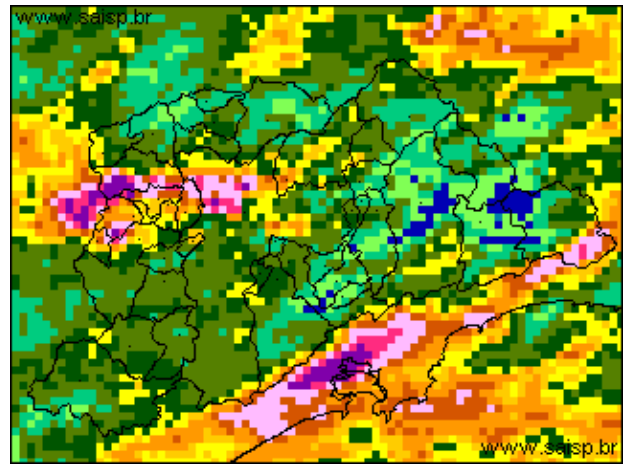
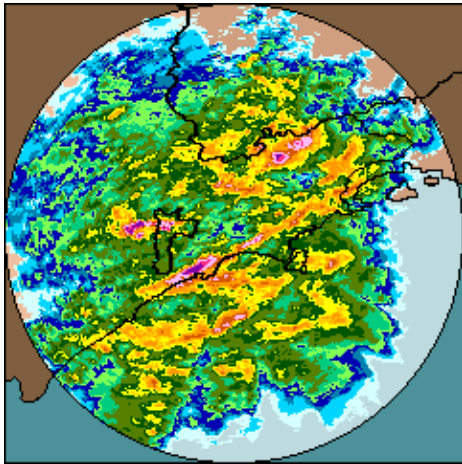
As imagens acima mostram o início da chuva sobre a área de cobertura do radar e sobre a Região Metropolitana de São Paulo (RMSP) respectivamente.



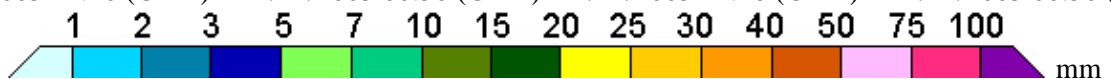
As imagens acima mostram o pico da chuva sobre a área de cobertura do radar e sobre a Região Metropolitana de São Paulo (RMSP) respectivamente.



As imagens acima mostram o final da chuva sobre a área de cobertura do radar e sobre a Região Metropolitana de São Paulo (RMSP) respectivamente.



22/12/2003 14:20 (GMT) – 24/12/2003 00:50 (GMT) 22/12/2003 14:20 (GMT) – 24/12/2003 00:50 (GMT)



As imagens acima mostram o total de chuva acumulada sobre a área de cobertura do radar e sobre a Região Metropolitana de São Paulo (RMSP) respectivamente.

2. REDE TELEMÉTRICA DE PLUVIOMETRIA

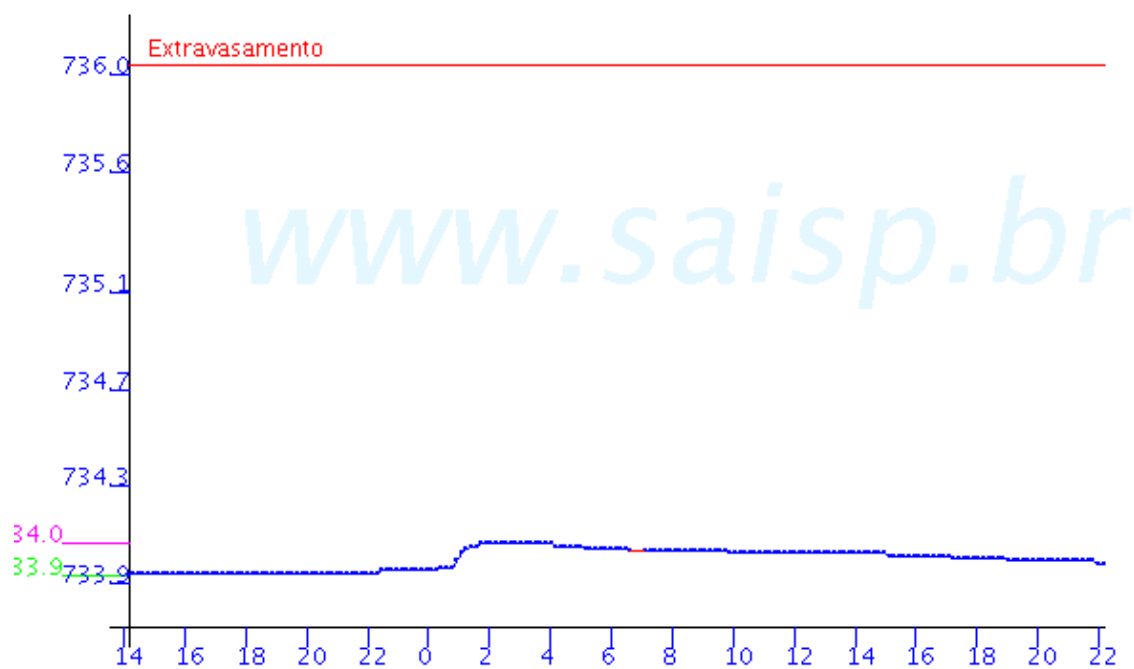
Acumulada entre 22/12/2003 14:20 (GMT) e 24/12/2003 00:50 (GMT)			
Posto	mm	Rede	Bacia
Rio Tietê na Barragem de Ponte Nova	15.000	Alto Tiete	Alto Tiete
Aricanduva(Foz)	11.500	Alto Tiete	Alto Tiete
Rio Tietê – Estaleiro	6.500	Alto Tiete	Alto Tiete
Barragem Jundiaí	3.500	Alto Tiete	Alto Tiete
Taiacupeba	10.000	Alto Tiete	Alto Tiete
Belenzinho	6.000	Alto Tiete	Alto Tiete
Barragem MoveI	21.800	Alto Tiete	Alto Tiete
RADAR	24.600	Alto Tiete	Alto Tiete
Aricanduva	7.000	Alto Tiete	Alto Tiete
Riacho Grande	9.700	Alto Tiete	Alto Tiete
Imigrantes(FEI)	13.000	Alto Tiete	Alto Tiete
Rudge Ramos	12.900	Alto Tiete	Alto Tiete
Ribeirao Meninos	7.100	Alto Tiete	Alto Tiete
Oratorio	10.500	Alto Tiete	Alto Tiete
Prosperidade	5.800	Alto Tiete	Alto Tiete
Vila Mariana	---	Alto Tiete	Alto Tiete
COMGAS	11.400	Alto Tiete	Alto Tiete
Bom Retiro	---	Alto Tiete	Alto Tiete
Cabucu de Cima	9.300	Alto Tiete	Alto Tiete
Pirajussara	---	Alto Tiete	Alto Tiete

Alto Pereque	90.600	Cubatao	Alto Tiete
Portao 40	44.500	Cubatao	Alto Tiete
Cubatao	20.100	Cubatao	Baixada Santista
Cota 400	34.000	Cubatao	Baixada Santista
Paranapiacaba	62.900	Cubatao	Baixada Santista
Cosipa	26.500	Cubatao	Baixada Santista

3. REDE TELEMÉTRICA DE FLUVIOMETRIA

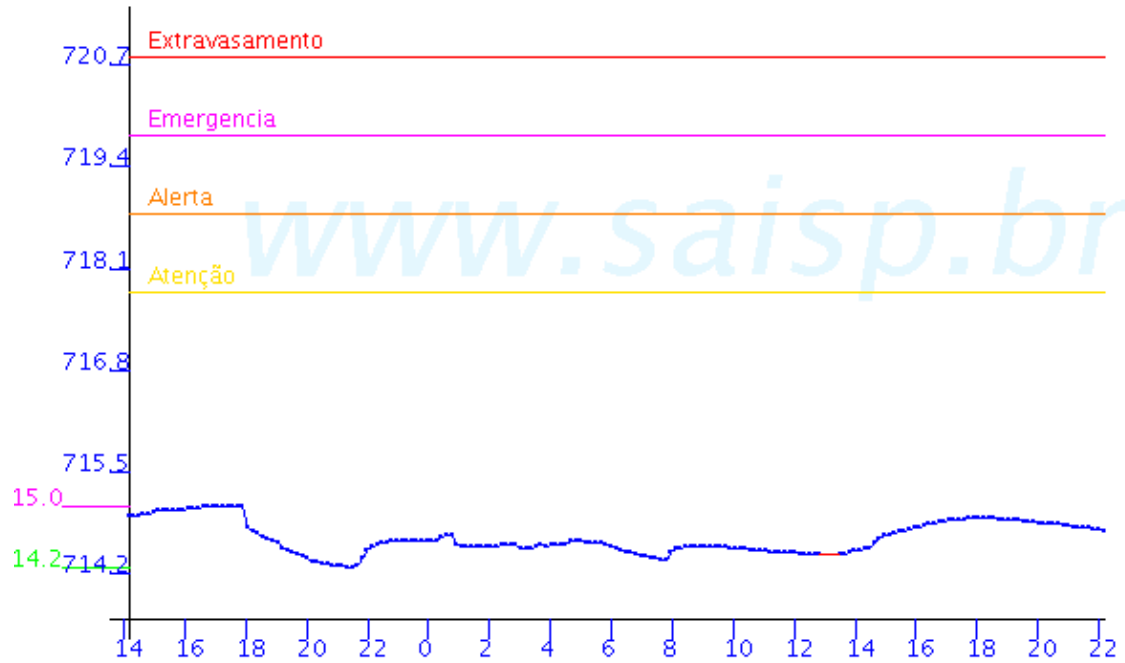
ESTALEIRO

Rio Tietê - Estaleiro FLU(m) 2003-12-22 14:10:00.0 - 2003-12-23 22:50:00.0



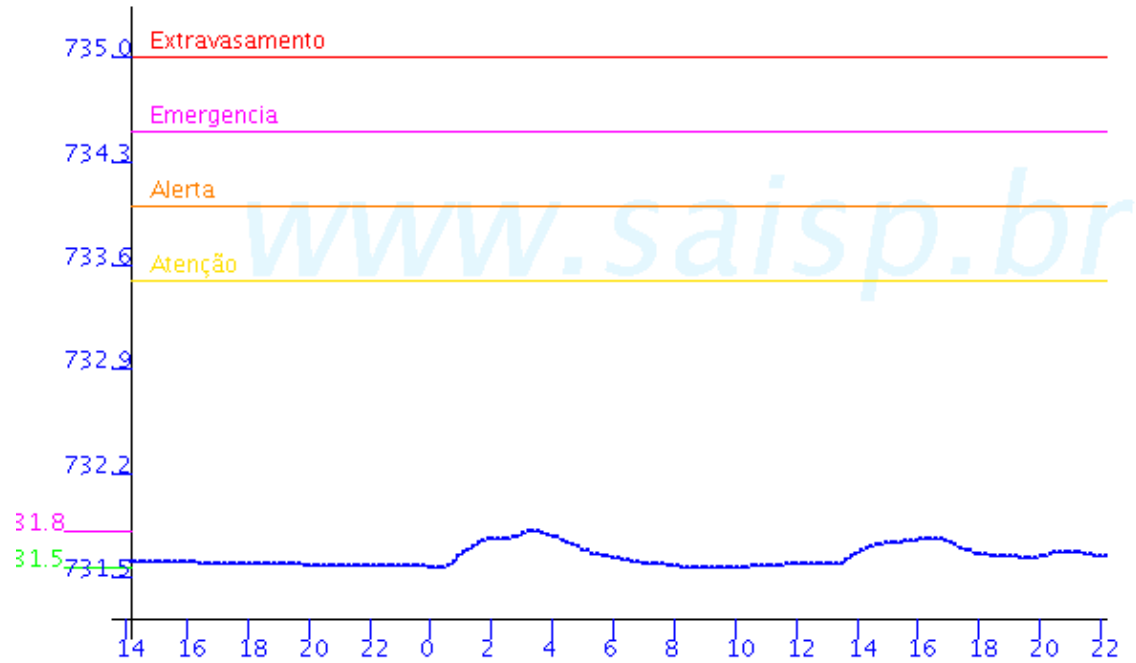
RIO TIETE

Barragem Movel FLU(m) 2003-12-22 14:10:00.0 - 2003-12-23 22:50:00.0



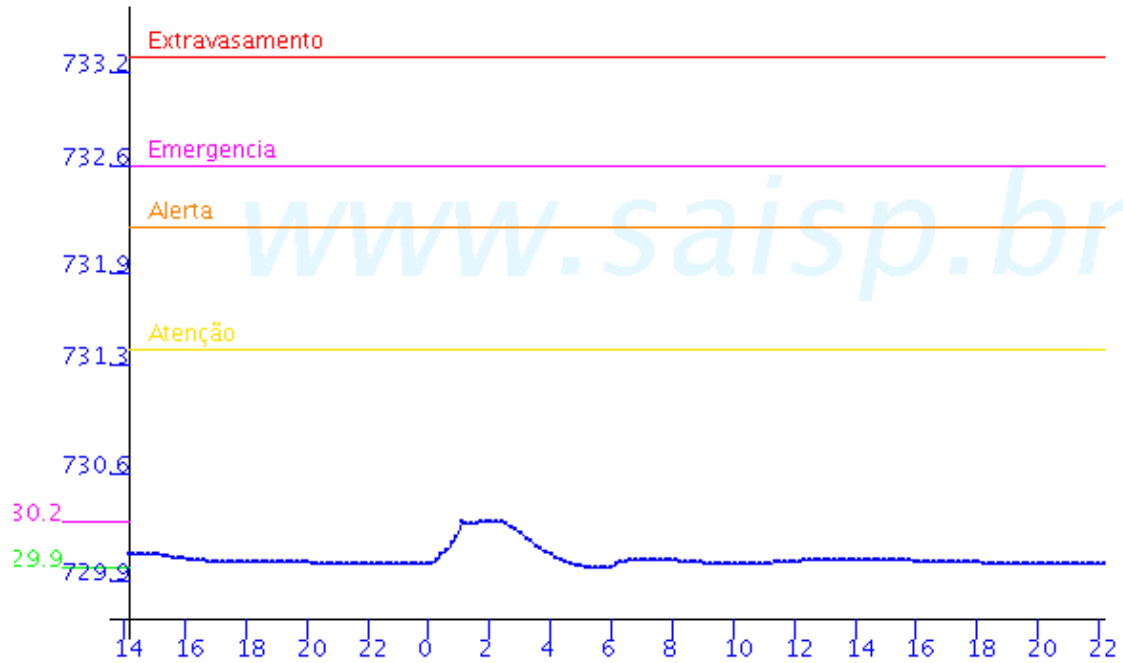
ARICANDUVA

Aricanduva FLU(m) 2003-12-22 14:10:00.0 - 2003-12-23 22:50:00.0



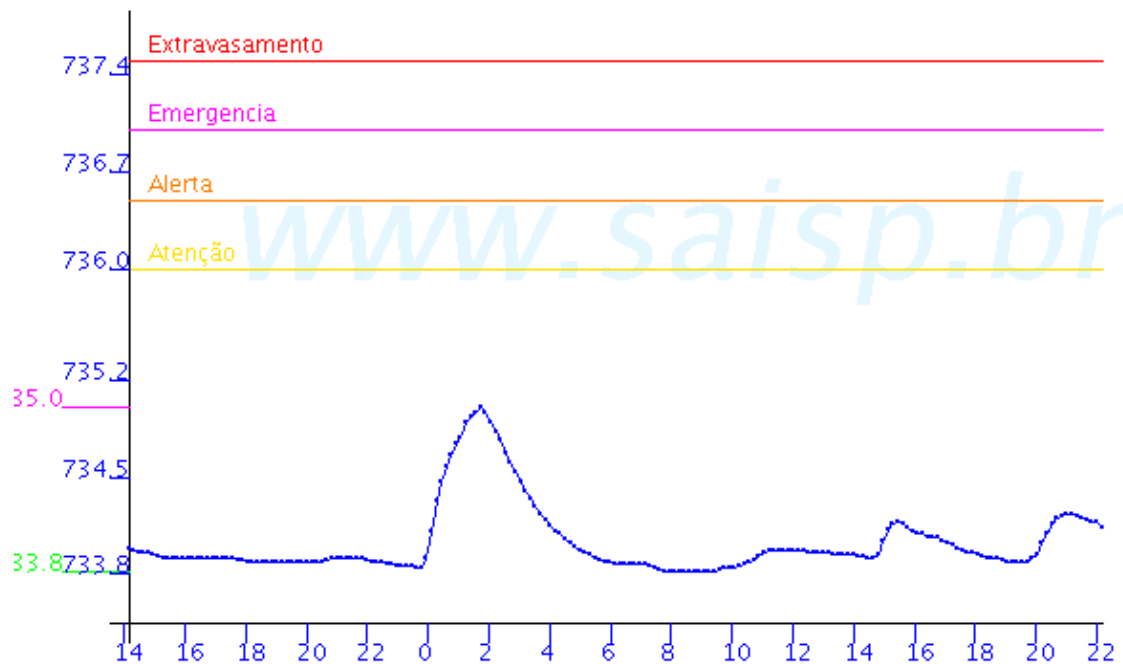
PIRAJUSSARA

Pirajussara FLU(m) 2003-12-22 14:10:00.0 - 2003-12-23 22:50:00.0

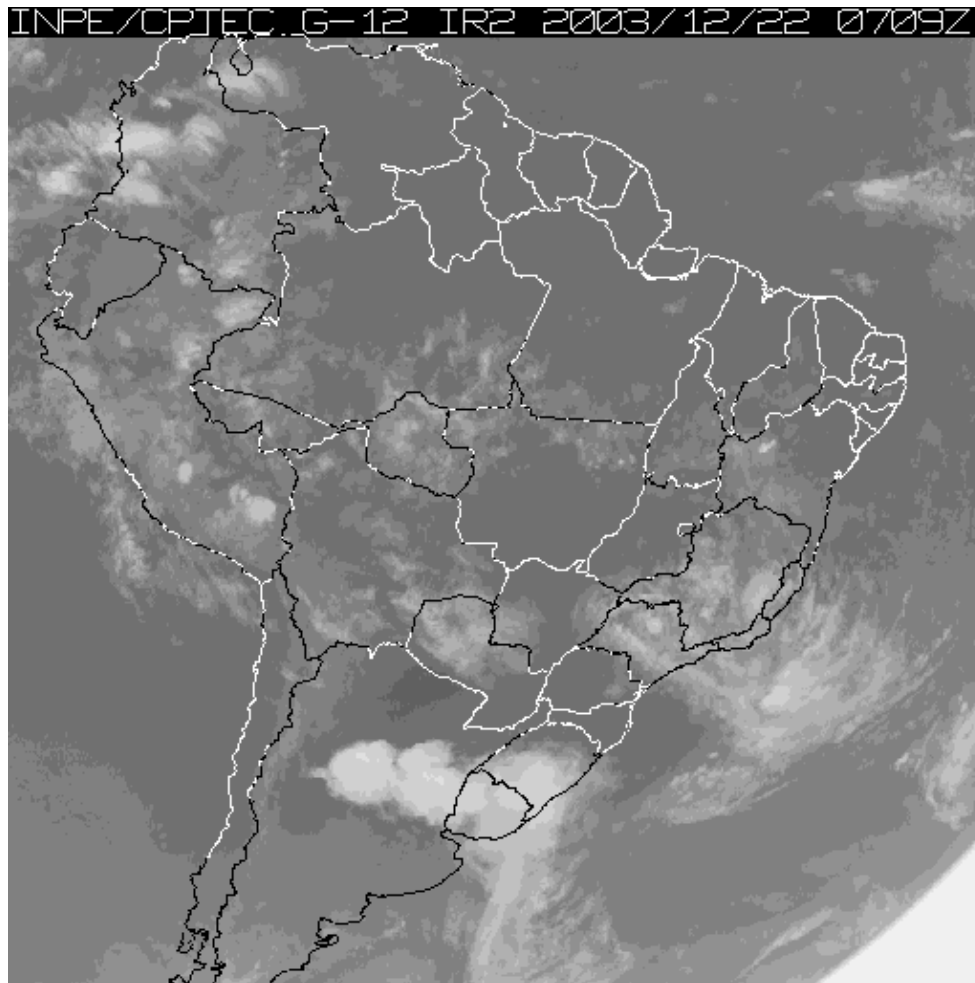


RIBEIRÃO MENINOS

Ribeirao Meninos FLU(m) 2003-12-22 14:10:00.0 - 2003-12-23 22:50:00.0












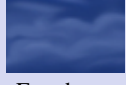
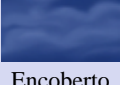

4. ANÁLISE SINÓTICA



A imagem de satélite acima é em infra-vermelho, mostrando a emissão de calor transformada em tons de cinza. Quanto mais perto da cor branca, mais frio e quanto mais escuro o cinza, mais quente. Assim, nebulosidade com cor branca intensa significa que as nuvens atingiram grandes altitudes e são indícios de tempestade severa com possibilidade de ventos fortes e granizo. Tonalidades médias de cinza podem significar chuvas fracas à moderadas ou simplesmente nebulosidade. Tons de cinza mais escuros significam ausência de nuvens.

5. PREVISÃO PARA OS PRÓXIMOS DIAS

Previsão para 3 dias – Sao Paulo

	Segunda, 22-12	Terça, 23-12	Quarta, 24-12
Madrugada	 Chuvadas	 Chuviscos	 Encoberto
	Chuva: 4mm Atmosfera:Alerta! Tempestade:Atenção	Chuva: 1mm Atmosfera:MEstavel Tempestade:Nenhum	Chuva: 0mm Atmosfera:Estavel Tempestade:Nenhum
Manhã	 Pancada de chuva	 Chuviscos	 Encoberto
	Chuva: 4mm Atmosfera:Alerta! Tempestade:Atenção	Chuva: 1mm Atmosfera:Estavel Tempestade:Nenhum	Chuva: 0mm Atmosfera:Estavel Tempestade:Nenhum
Tarde	 Nublado	 Nublado	 Chuviscos
	Chuva: 0mm Atmosfera:Instável Tempestade:Nenhum	Chuva: 0mm Atmosfera:Estavel Tempestade:Nenhum	Chuva: 1mm Atmosfera:Estavel Tempestade:Nenhum
Noite	 Encoberto	 Encoberto	 Chuviscos
	Chuva: 0mm Atmosfera:Estavel Tempestade:Nenhum	Chuva: 0mm Atmosfera:MEstavel Tempestade:Nenhum	Chuva: 1mm Atmosfera:Estavel Tempestade:Nenhum
	Temperatura: 17°C / 25°C	Temperatura: 15°C / 20°C	Temperatura: 15°C / 22°C
	Vento: S-25km/h	Vento: SE-20km/h	Vento: ESE-19km/h
	Chuva total: 8mm	Chuva total: 2mm	Chuva total: 1mm

6. PONTOS DE ALAGAMENTO DA CENTRAL DE GERENCIAMENTO EMERGÊNCIAIS (CGE/PMSP)

23-12-2003

Local: R. MONTEIRO DE MELO ,
Referência: R. CORIOLANO
Sentido: CRUZAMENTO
Início: 14:48
Fim: 15:25
Obs: Intransitável
Regional: LAPA

7. [VEJA OS EVENTOS ANTERIORES](#)

8. VERSÃO PARA IMPRESSÃO EM PDF