

RELATORIO DE EVENTO DE CHUVA – DE 10/11/2001 13:10 ATÉ 10/11/2001 23:00 (Hora Local) – DAEE/FCTH

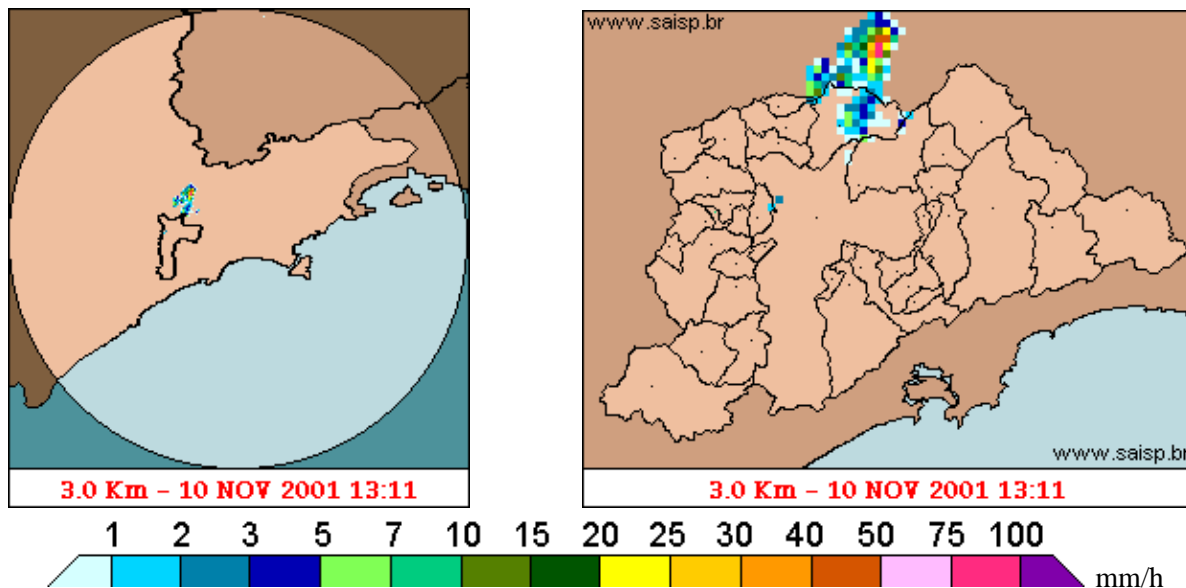
O calor formou áreas de instabilidade que causaram chuva forte e atingiram principalmente a Região Metropolitana, a Região de Sorocaba e o Vale do Paraíba. A chuva teve início as 13:11hs, passou por um horário de pico as 14:41hs e terminou as 22:56hs.

Nos postos da rede telemetrica do Alto Tiete e Cubatao a chuva acumulada variou entre 0,0 e 35,6 milímetros (posto Rudge Ramos). Nos graficos de fluviometria, o posto Ribeirao do Meninos entrou em Estado de Atencao, mas ja voltaram ao Estado Normal. Os demais postos da rede telemetrica do Alto Tiete em operacao permaneceram em Estado Normal.

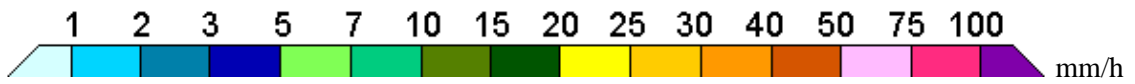
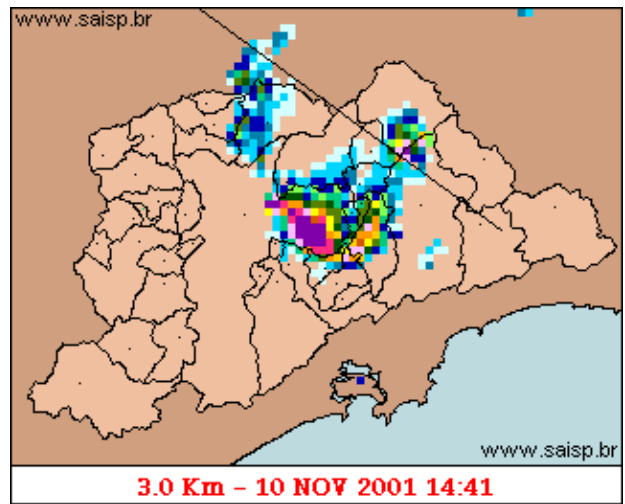
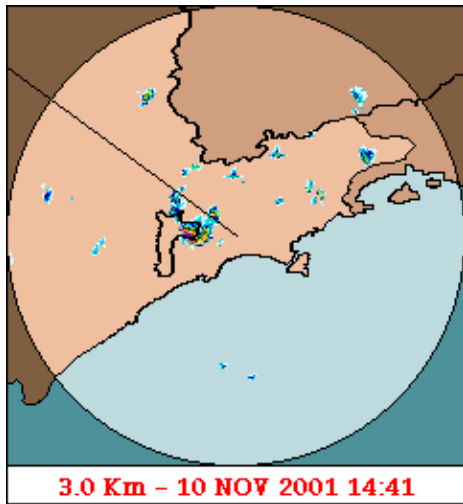
O CGE/PMSP registrou 2 ponto de alagamento totalmente intransitável.

Para os proximos dias a previsão é de ceu aberto com algumas nuvens.

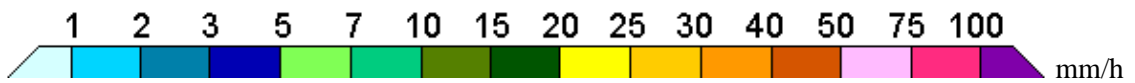
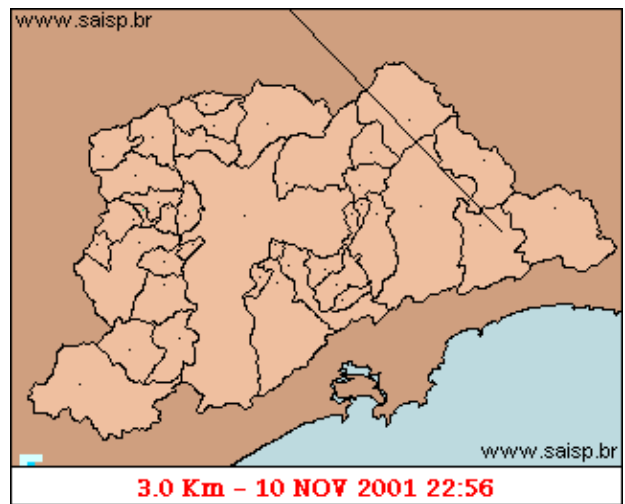
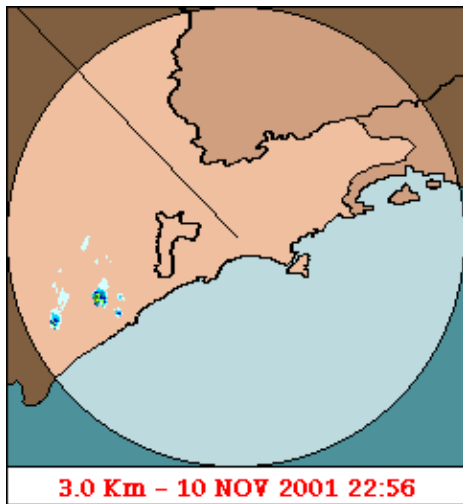
1. IMAGENS DO RADAR METEOROLÓGICO DE PONTE NOVA



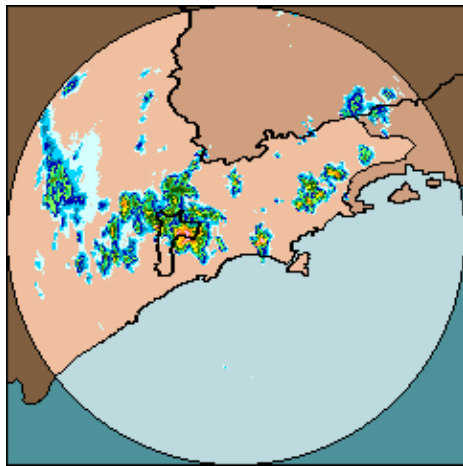
As imagens acima mostram o início da chuva sobre a área de cobertura do radar e sobre a Região Metropolitana de São Paulo (RMSP) respectivamente.



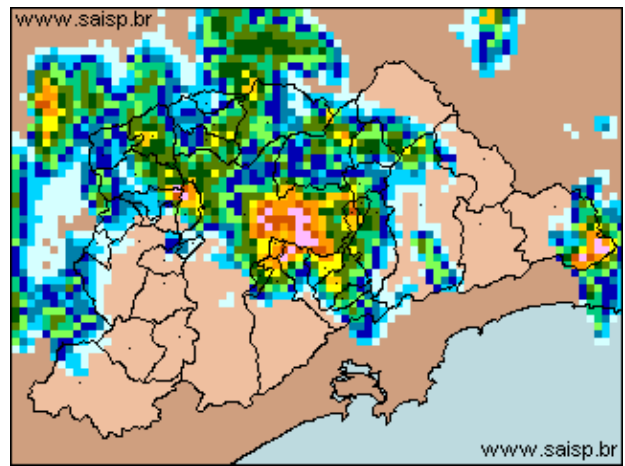
As imagens acima mostram o pico da chuva sobre a área de cobertura do radar e sobre a Região Metropolitana de São Paulo (RMSP) respectivamente.



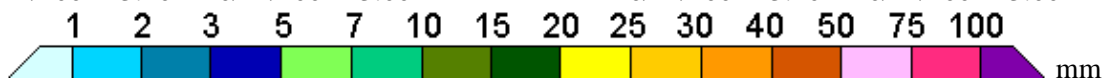
As imagens acima mostram o final da chuva sobre a área de cobertura do radar e sobre a Região Metropolitana de São Paulo (RMSP) respectivamente.



10/11/2001 13:10 – 10/11/2001 23:00



10/11/2001 13:10 – 10/11/2001 23:00



As imagens acima mostram o total de chuva acumulada sobre a área de cobertura do radar e sobre a Região Metropolitana de São Paulo (RMSP) respectivamente.

2. REDE TELEMÉTRICA DE PLUVIOMETRIA

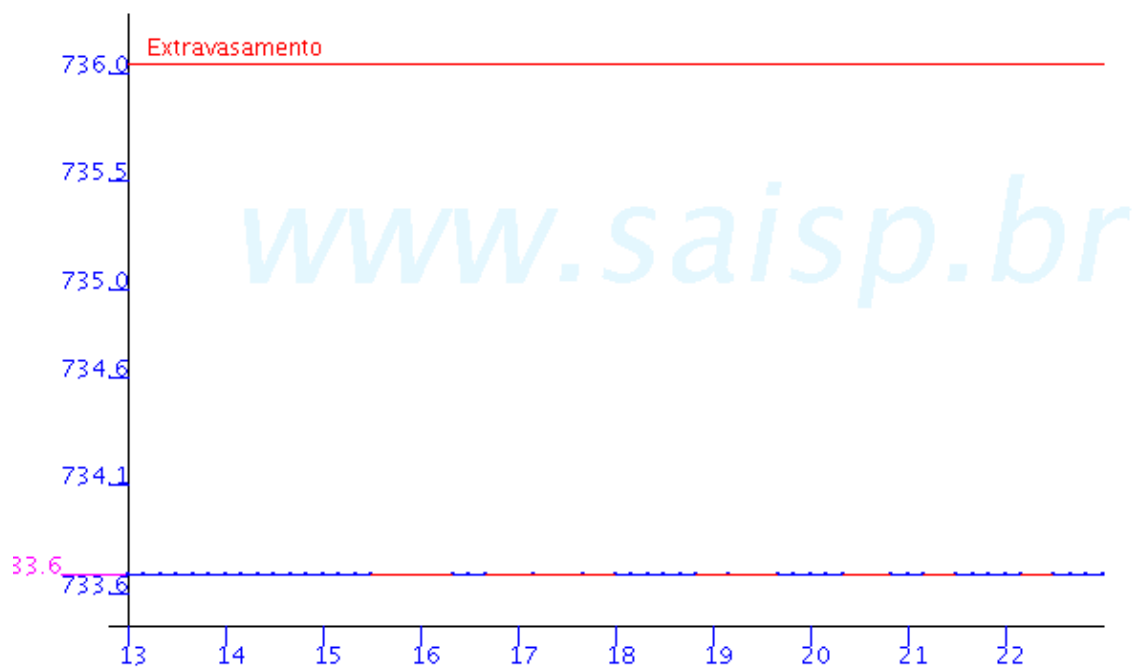
Acumulada entre 10/11/2001 13:10 e 10/11/2001 23:00			
Posto	mm	Rede	Bacia
Rio Tietê na Barragem de Ponte Nova	0.000	Alto Tiete	Alto Tiete
Rio Tietê em São Miguel	0.400	Alto Tiete	Alto Tiete
Rio Tietê – Estaleiro	0.000	Alto Tiete	Alto Tiete
Barragem Jundiá	0.000	Alto Tiete	Alto Tiete
Rio Tietê na Barragem da Penha	1.800	Alto Tiete	Alto Tiete
Taiacupeba	3.100	Alto Tiete	Alto Tiete
Belenzinho	0.600	Alto Tiete	Alto Tiete
Limaó	3.900	Alto Tiete	Alto Tiete
Barragem Movei	18.900	Alto Tiete	Alto Tiete
RADAR	0.000	Alto Tiete	Alto Tiete
Aricanduva	15.600	Alto Tiete	Alto Tiete
Riacho Grande	1.300	Alto Tiete	Alto Tiete
Rudge Ramos	35.600	Alto Tiete	Alto Tiete
Ribeirao Meninos	16.900	Alto Tiete	Alto Tiete
Oratorio	20.700	Alto Tiete	Alto Tiete
Vila Mariana	2.700	Alto Tiete	Alto Tiete
Bom Retiro	2.900	Alto Tiete	Alto Tiete
Cabucu de Cima	2.800	Alto Tiete	Alto Tiete
Pirajussara	0.200	Alto Tiete	Alto Tiete
Alto Pereque	0.100	Cubatao	Alto Tiete

Cubatao	0.000	Cubatao	Baixada Santista
Ultrafertil	0.000	Cubatao	Baixada Santista
Cota 400	0.000	Cubatao	Baixada Santista
Paranapiacaba	3.500	Cubatao	Baixada Santista
Cosipa	0.000	Cubatao	Baixada Santista

3. REDE TELEMÉTRICA DE FLUVIOMETRIA

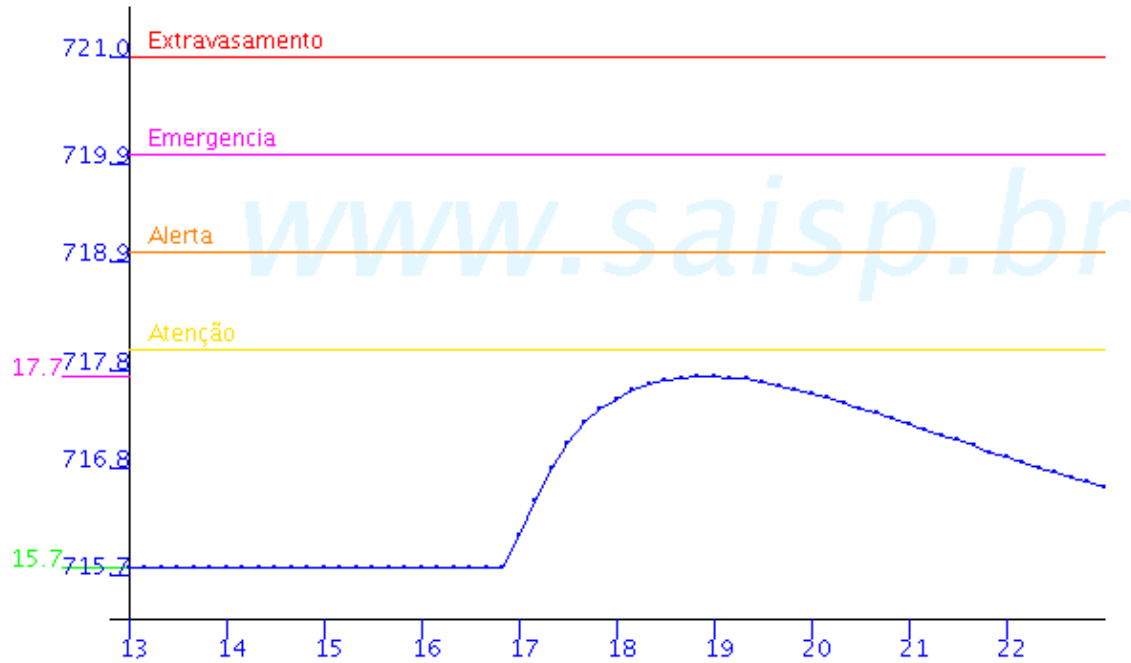
ESTALEIRO

Rio Tietê - Estaleiro FLU(m) 2001-11-10 13:00:00.0 - 2001-11-10 23:00:00.0

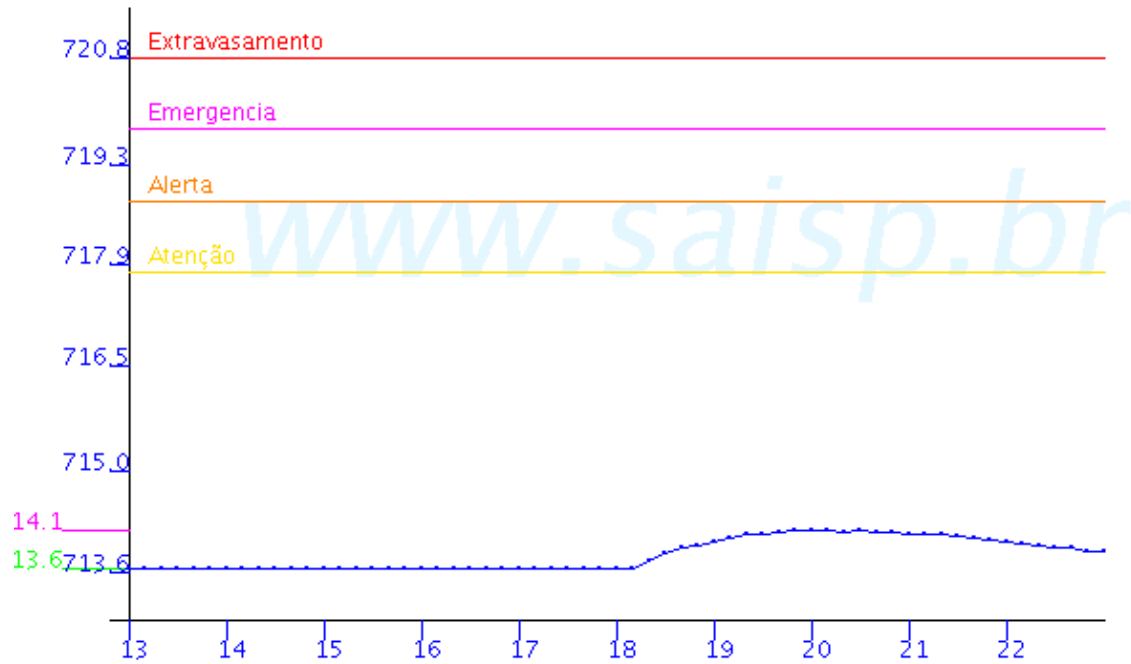


RIO TIETE

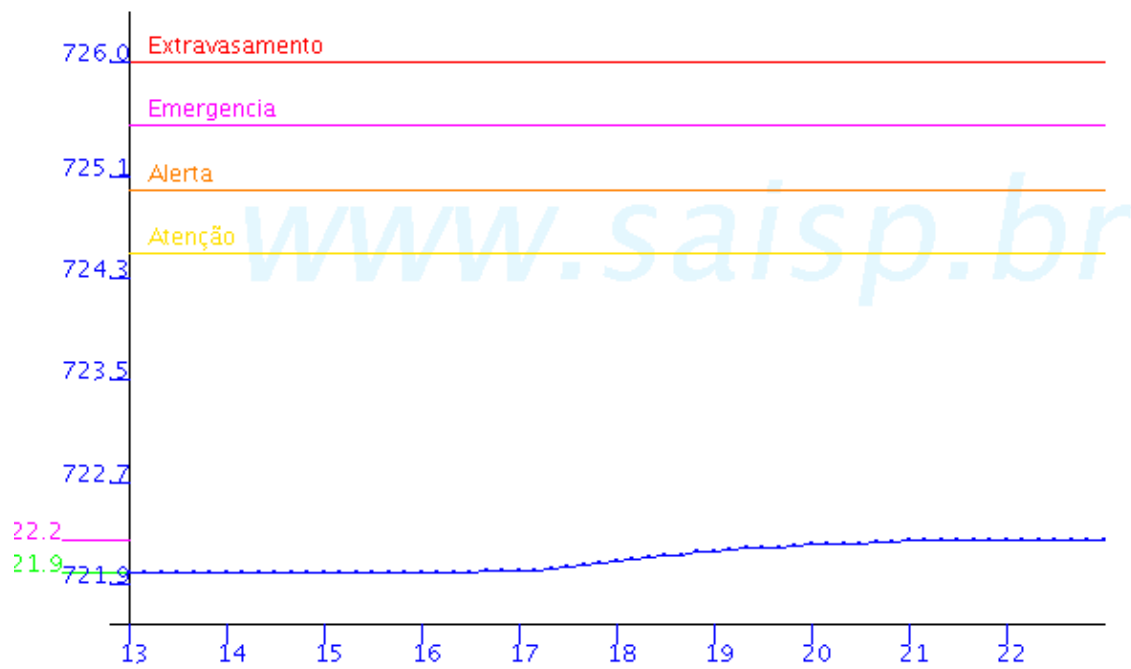
Limao FLU(m) 2001-11-10 13:00:00.0 - 2001-11-10 23:00:00.0



Barragem Movel FLU(m) 2001-11-10 13:00:00.0 - 2001-11-10 23:00:00.0

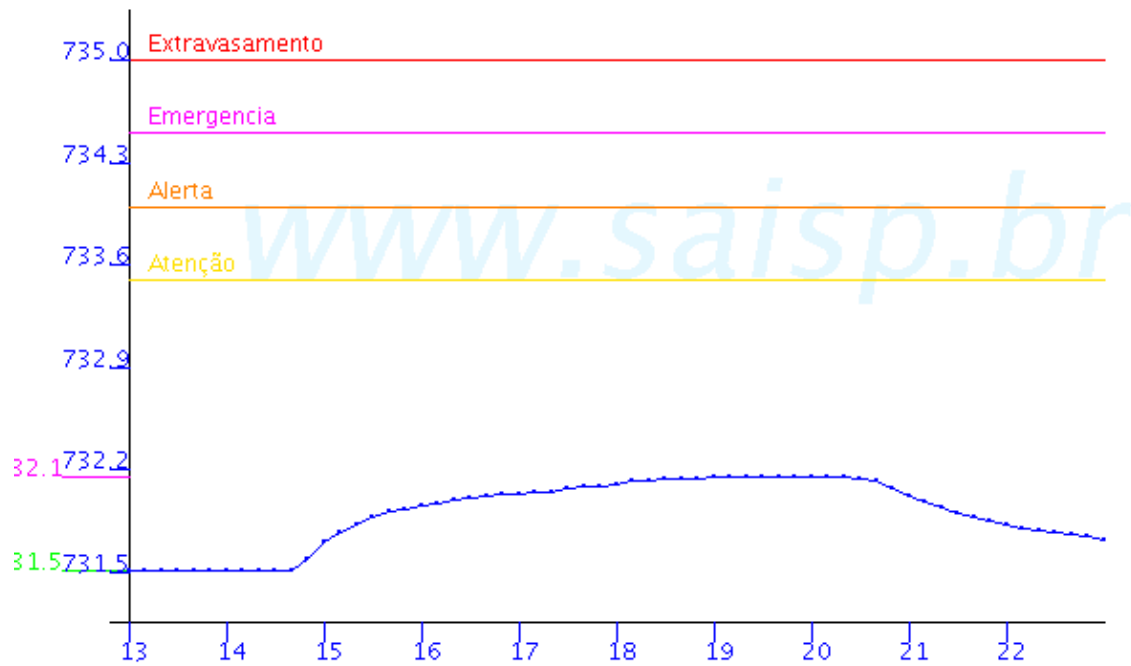


Rio Tietê; na Barragem da Penha FLU(m) 2001-11-10 13:00:00.0 - 2001-11-10 23:00:00.0



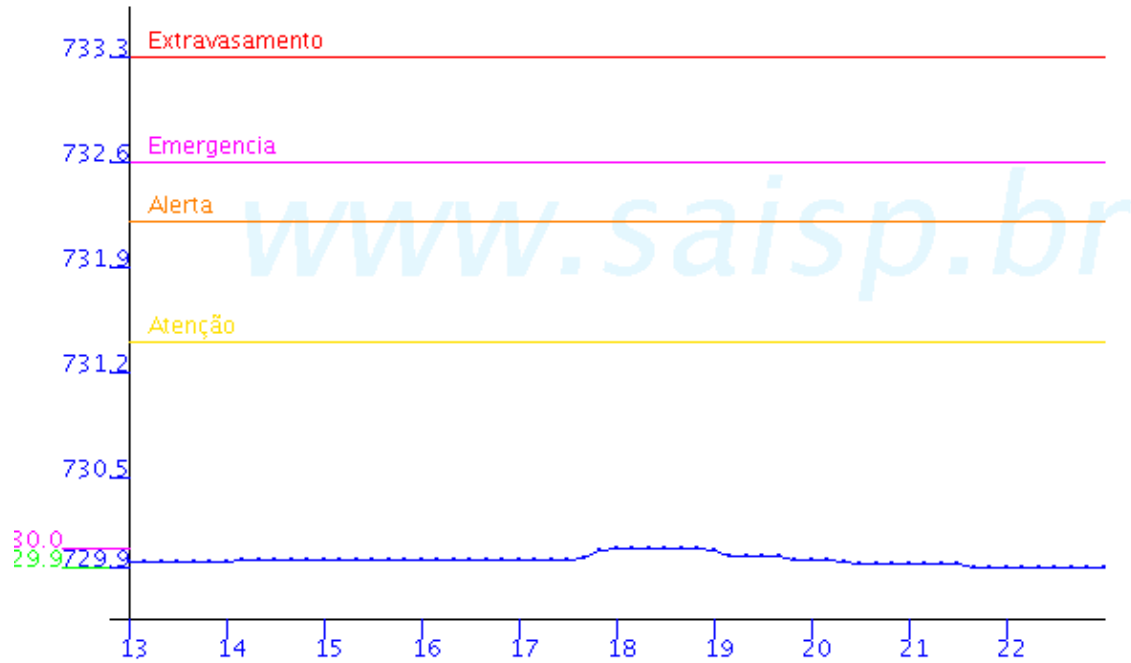
ARICANDUVA

Aricanduva FLU(m) 2001-11-10 13:00:00.0 - 2001-11-10 23:00:00.0



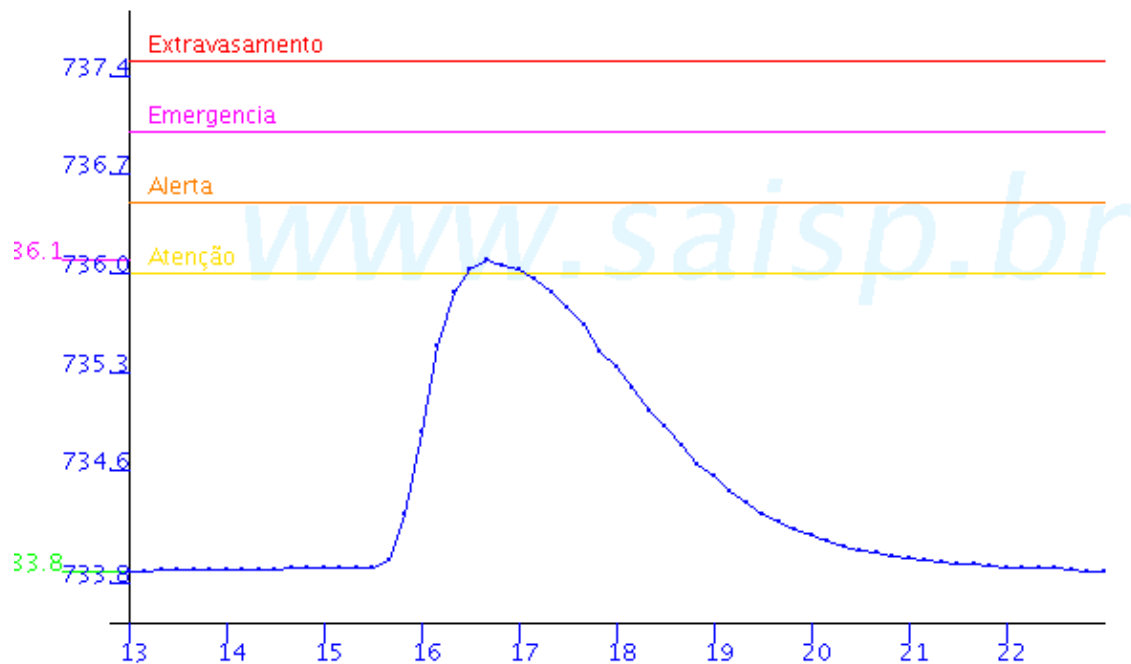
PIRAJUSSARA

Pirajussara FLU(m) 2001-11-10 13:00:00.0 - 2001-11-10 23:00:00.0

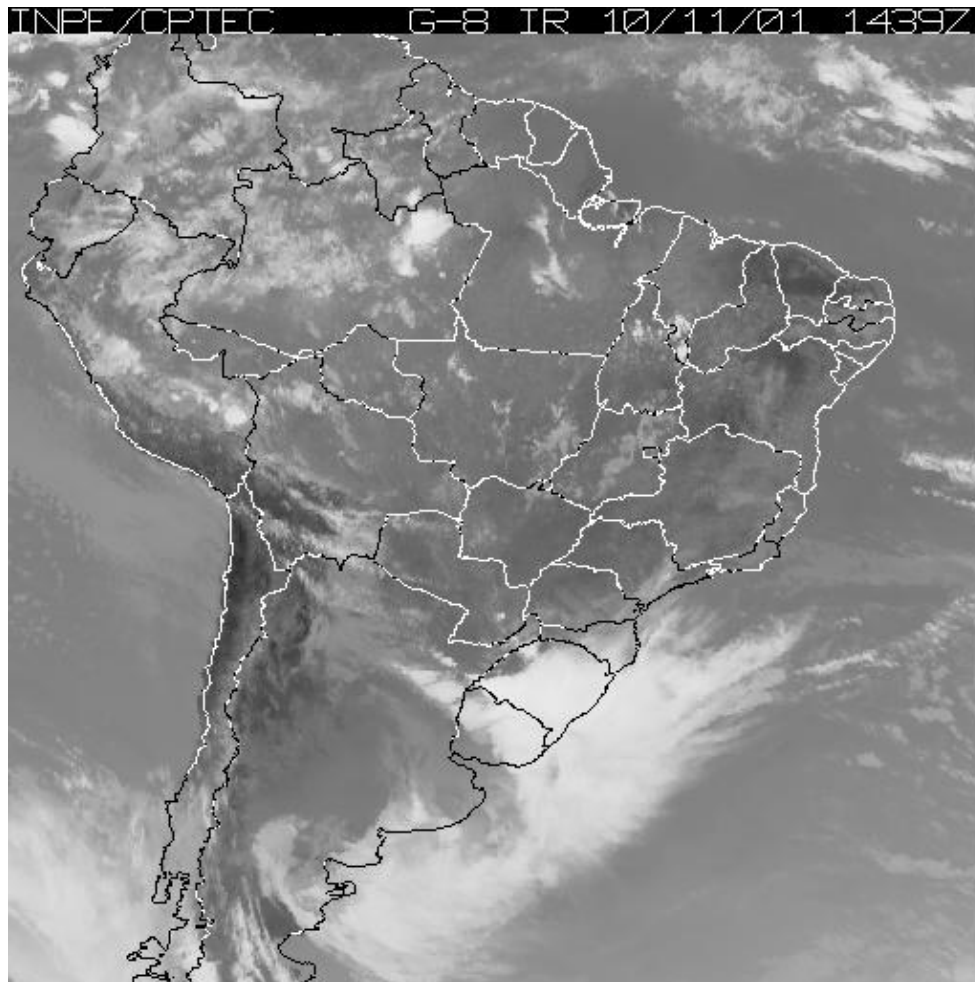


RIBEIRÃO MENINOS

Ribeirao Meninos FLU(m) 2001-11-10 13:00:00.0 - 2001-11-10 23:00:00.0



4. ANÁLISE SINÓTICA



A imagem de satélite acima é em infra-vermelho, mostrando a emissão de calor transformada em tons de cinza. A nebulosidade com cor branca intensa significa que as nuvens atingiram grandes altitudes e são indícios de tempestade severa. Tonalidades médias de cinza podem significar chuvas fracas à moderadas ou simplesmente nebulosidade. Tons de cinza mais escuros significam ausência de nuvens.

5. PREVISÃO PARA OS PRÓXIMOS DIAS

Previsão para 3 dias - São Paulo					
	Sábado, 10-11		Domingo, 11-11		Segunda, 12-11
Madrugada	 Nublado	Chuva: 0mm Atmosfera: Instável Tempestade: Nenhum	 Poucas nuvens	Chuva: 0mm Atmosfera: Instável Tempestade: Atenção	 Encoberto
Manhã	 {condtempo109}	Chuva: 0mm Atmosfera: Estável Tempestade: Nenhum	 {condtempo209}	Chuva: 0mm Atmosfera: Instável Tempestade: Atenção	 {condtempo309}
Tarde	 Chuva Rápida	Chuva: 4mm Atmosfera: Instável Tempestade: Atenção	 Nublado	Chuva: 0mm Atmosfera: Alerta! Tempestade: Atenção	 Chuvas
Noite	 Poucas nuvens	Chuva: 0mm Atmosfera: Instável Tempestade: Atenção	 Pancada de chuva	Chuva: 9mm Atmosfera: Instável Tempestade: Atenção	 Pancada de chuva
	Temperatura: 17°C / 28°C Vento: E-19km/h Chuva total: 4mm		Temperatura: 20°C / 30°C Vento: NW-9km/h Chuva total: 9mm		Temperatura: 19°C Vento: S-12km/h Chuva total: 2mm

6. PONTOS DE ALAGAMENTO DA CENTRAL DE GERENCIAMENTO EMERGÊNCIAIS(CGE/PMSP)

10-11-2001

Local: Av. Aricanduva
Referência: 100 antes Av. Afonso Sampaio e Souza
Sentido: Marginal/São Mateus
Início: 14h41
Fim: 17h00
Obs: Faixa direita e esquerda - intransitável
Regional: AF

Local: Av. Aricanduva
Referência: 400 m antes Av. Afonso Sampaio e Souza
Sentido: Marginal/São Mateus
Início: 14h41
Fim: 17h00
Obs: Faixas direita e esquerda - intransitável
Regional: AF

7. VEJA OS EVENTOS ANTERIORES

8. VERSÃO PARA IMPRESSÃO EM PDF